

# 國立空中大學

## 大學校院通識教育暨第二週期系所評鑑

### 商學系自我評鑑報告

聯絡人： 張淑儀

聯絡電話： 02-22829355 分機 7321

電子郵件： [business@mail.nou.edu.tw](mailto:business@mail.nou.edu.tw)

單位主管： 江啟先 (簽章)

## 摘要

本系成立於民國 75 年，為本校最早設立之三個學系之一，早期所開設的課程均以提供失學的社會人士有一個進修升學的管道。隨著時代的進步，並經本系歷任系主任細心規劃之下，本系開設課程朝向實用性的商業知識為主。目前專任教師共 7 位，3 位教授、1 位副教授、2 位助理教授以及 1 位講師，其中 5 位具有博士學歷。

本系依據高等教育評鑑中心基金會之「104 年度大專校院通識教育暨第二週期系所評鑑實施計畫」，進行自我評鑑，其評鑑報告依各項目摘要如下：

在項目一：目標、核心能力與課程方面，本系教育目標與核心能力之訂定，係透過各項會議溝通，包括系課程及教學策劃委員會、系務會議經過討論、達成共識後所形成；依據教育目標與核心能力，進行課程規劃；課程實施後，探討達成程度，作為修訂課程與教師教學之參考。本系利用 PDCA 模式，來落實本系教育目標與核心能力之檢討機制，在規劃上，本系在教育目標、核心能力與課程規劃上都有明確的機制與相關策略方案的制訂，充分反應社會脈動，並與學校發展定位、校級基本素養之對應有高度一致性。

在項目二：教師、教學與支持系統方面，本系師資穩定而且多樣化，學術專長跨領域的組合，符合本系發展的需求。為落實系教育目標，本系教師皆依據任教課程所要培育的學生核心能力設計教學內容，並運用適切的教學與評量方法。本系 101 學年度起至近期，已增聘一位專任教師並且有 4 位教師升等成功，也將在民國 105 年 2 月起新增聘 1 位新專任教師，因此本系目前專任師資員額結構完整並趨於穩定。本系課程及師資將豐富的學經歷專長融入教學，提供多元化的教學設計與評量方法，培育學生具備從事商學相關行業所需之基本核心能力，並進一步擁有因應環境快速變化所需的自我學習能力，以符應市場及社會發展需求。

在項目三：學生、學習與支持系統方面，本系安排新生導生座談、導師輔導、課業輔導、教師晤談時間 office hour、商學系各課程留言版、商學系留言版協助等，對學生進行課業輔導。針對學習成效不佳的學生，更建立期中預

警制度(二次考核)，由面授教師針對期中考試成績不及格的學生之學習弱點進行輔導，並且再出一份考卷讓學生進行補救考試，其目的在於針對學生的學習特性，協助學生進行持續學習，以提升同學學習的成效。

在項目四：研究、服務與支持系統方面，本系教師的研究表現主要包含專書與研究期刊論文以及學術會議論文之發表，其中教師 102 至 103 學年度的研究表現包括：1. 專書發表 6 本、2. 期刊論文中 SSCI 學術期刊論文 4 篇；國內外具審查制度之學術期刊論文 19 篇，3. 國內外專業領域的學術研討會論文 7 篇，4. 本系教師獲科技部專案補助 1 次；獲教育部或政府機關專案補助共 2 次。本系老師參與國際學術研討會議共 8 次。本系主辦的學術研討會包括 2013 年和 2014 年全方位成功國際學術研討會。以及 2015 年國際期刊(SSCI)投稿方法研討會。整體而言，本系教師在研究上多表現良好。

在項目五：自我分析、改善與發展方面，本系自我改善策略主要有三：

1. 透過日常系務行政運作進行教學品質之改善：

系上教師皆參與系務，各委員會依職責所需開會運作，推動系務。而每位教師在平常上課與輔導學生的過程收集學生各方意見，進行立即性的檢討與改善。若無法立即改善問題，則透過各種會議中反應以進行教學服務與行政管理的持續改善。

2. 透過相關會議進行檢討與改善：

本系每學期定期召開系務會議，針對系上行政事務，由系上教師針對問題提出檢討，尋求改善方案；在課程部份，每學期至少召開一次系課程及教學策劃委員會，會中徵詢教師與學生的意見，來檢討課程架構，並檢視增刪或改善課程規劃設計；針對學生輔導的問題，除了透過導師輔導之外，針對學生共同的問題或專案待協助輔導問題則是透過導師會議進行檢討與改善。有關於教師聘任與升等問題則透過系教評會加以檢討改善。

3. 透過多元管道意見反映，了解學生問題，並進行檢討改善：

本系設有商學系網頁留言版、當學期的每一個課程的駐版以及系電子郵件信箱。學生可以透過網頁留言版，修讀每一門課程的「學習如何學習」(課程留言版)與系電子信箱，反應課業上與系上行政管理的問題，本系針對學生問題均儘可能於第一時間了解問題，並立即協助學生解決問題或尋求相關單位協助共同解決問題。

# 目錄

導論.....	5
項目一：目標、核心能力與課程設計 .....	7
一、現況描述 .....	7
1-1 班制之教育目標與核心能力及其制定情形.....	7
1-2 班制之課程規劃及其與教育目標與核心能力之關係.....	10
二、特色 .....	17
三、問題與困難 .....	17
四、改善策略 .....	17
五、項目一之總結 .....	18
項目二：教師、教學與支持系統 .....	20
一、現況描述 .....	20
2-1 教師組成與聘用機制及其與教育目標、核心能力與學生學習需求之關係.....	21
2-2 教師教學與學習評量及其與教育目標、核心能力與學生學習需求之關係.....	29
2-3 教師教學專業發展及其支持系統建置與落實情形 .....	31
二、特色 .....	34
三、問題與困難 .....	35
四、改善策略 .....	35
五、項目二之總結 .....	35
項目三：學生、學習與支持系統 .....	36
一、現況描述.....	36
3-1 學生組成、招生與入學輔導之規劃與執行情形 .....	36
3-2 學生課業學習、支持系統及其成效 .....	40
3-3 學生其它學習、支持系統及其成效 .....	44
3-4 畢業生表現與互動及其資料建置與運用情形 .....	46
二、特色 .....	49
三、問題與困難 .....	49
四、改善策略 .....	50
五、項目三之總結 .....	50

項目四：研究、服務與支持系統 .....	51
一、現況描述 .....	51
4-1 教師研究表現與支持系統及其成效 .....	51
4-2 師生服務表現與支持系統及其成效 .....	54
二、特色 .....	56
三、問題與困難 .....	57
四、改善策略 .....	58
五、項目四之總結 .....	58
項目五：自我分析、改善與發展 .....	59
一、現況描述 .....	59
5-1 班制之自我分析與檢討機制及其落實情形 .....	59
5-2 自我改善機制與落實情形及其與未來發展之關係 .....	66
二、特色 .....	71
三、問題與困難 .....	71
四、改善策略 .....	72
五、項目五之總結 .....	72
總結 .....	74

## 圖目錄

圖 1-2-1-1 商學系課程地圖 104-107 年度.....	15
圖 1-2-1-2 商學系學習地圖 .....	16
圖 2-1-1-1 本系專任教師遴聘機制圖 .....	21
圖 2-1-1-2 本系面授教師遴聘機制圖 .....	22
圖 2-1-2-1 專兼任教師博士比例及業界專家比率.....	25
圖 2-3-1-1 國立空中大學新進教師輔導機制 .....	32
圖 3-2-1-1 空中大學多元化的學生學習輔導 .....	41
圖 3-4-1-1 受訪者現況分布 (N=99) .....	46
圖 3-4-1-2 校友聯繫與溝通機制圖 .....	48
圖 4-2-1-1 教師服務之支持機制 .....	55
圖 4-2-1-2 學生服務學習之協助 .....	56
圖 5-1-2-1 受訪者修讀空大(空專)課程的目的.....	61

## 表目錄

表 1-1-1-1 國立空中大學商學系設立宗旨、教育目標與核心能力 .....	7
表 1-1-1-2 本系核心能力與學校發展定位、校級基本素養、本系教育目標之關聯.....	8
表 1-1-1-3 國立空中大學商學系發展 SWOT 環境分析評估表.....	9
表 1-1-1-4 商學系 SWOT 策略.....	9
表 1-1-1-5 教育目標與核心能力宣導機制.....	10
表 1-2-1-1 學系課程規劃與設計之機制.....	11
表 2-1-2-1 本系專任教師一覽表 .....	22
表 2-1-2-2 商學系 99 至 103 學年度第 1 學期專任、兼任教師之師資結構與流動資料表 .	24
表 2-1-2-3 商學系 101 至 103 學年度第 1 學期專任及兼任面授教師學歷結構及專業背景比率 .....	25
表 2-1-2-4 本系專兼任教師自編講義情形 .....	26
表 2-1-2-5 101 至 102 學年度第 2 學期面授教師教學自我評量.....	28
表 2-1-2-6 101 學年度第 2 學期至 102 學年度第 2 學期學生課程及教學意見評量 .....	29
表 2-2-1-1 101 學年度第 2 學期至 103 學年度第 1 學期面授教師教學計畫 .....	30
表 2-2-1-2 101 學年度第 2 學期至 103 學年度第 1 學期面授教師教學計畫 .....	31
表 2-3-1-1 100 至 103 學年度教學精進與研究發展活動一覽表 .....	32
表 3-1-1-1 全修生、選修生相關差異比較表 .....	36
表 3-1-3-1 本校各項輔導服務辦法 .....	40
表 3-2-1-1 本校電腦教室管理辦法及執行方式.....	43
表 4-1-1-1 本系教師之學術專業表現統計表 .....	51
表 4-1-2-1 本校獎勵教師研究卓越表現之辦法及執行成果 .....	53
表 4-2-1-1 校務與系務行政服務工作 .....	54
表 4-2-1-2 102-103 年度學生服務情形.....	55
表 4-2-1-3 102-103 年度社團服務學習研講辦理情形.....	56

# 導論

## 商學系歷史沿革

商學系是本校最早設立之三個學系之一，早期所開設的課程均以提供失學的社會人士有一個進修升學的管道。隨著時代的進步，並經本系歷任系主任細心規劃之下，本系開設課程朝向實用性的商業知識為主。以下是商學系成立的各個階段：

### 一、民國 75 年至 84 年

早期開設課程係以提供失學之社會人士進修管道為主。本系課程規劃有七大學類，即「管理類」、「貿易類」、「統計類」、「經濟類」、「財金類」、「會計類」與「資訊類」。

### 二、民國 84 年至 100 年

民國 84 年，本校管理與資訊學系成立後，「管理類」課程轉由管理與資訊學系負責規劃，故本系八十三學年度下學期第一次系務會議決議，將本系課程重新整合為「管資類」、「貿易類」、「經濟類」、「會統類」、「財金類」及「綜合類」等六大類。

本系九十一學年度下學期第一次系務會議決議將「貿易類」更名為「行銷類」，後又因本系負責資訊類課程之專任教師陸續退休，致「管資類」之資訊課程無專任教師負責規劃，於本系九十五學年度上學期第一次系務會議決議將「管資類」改為「商管類」。

### 三、民國 100 年至今

因應學校課程規劃由「學類」改為「領域」，本系一 00 學年度上學期第一次系務會議決議，將六大學類課程整合、聚焦為四大領域課程，即將「經濟類」與「會統類」部分課程整合為「系基礎領域」課程；「商管類」與「財金類」部分課程整合為「財務金融領域」課程；「商管類」與「綜合類」部分課程整合為「職場經營領域」課程；「行銷類」課程擴充為「行銷領域」課程。

## 課程領域現況

目前商學系課程分為「系基礎領域」與「系專業領域」，其中「系專業領域」係由「行銷領域」課程、「財務金融領域」課程與「職場經營領域」課程等三大領域課程所構成。



## 目前師資陣容

本系現有教師計有教授 3 名，副教授 1 名，助理教授 2 名，講師 1 名，共計 7 名，其中有 4 名教師在蘆洲校本部以外地區擔任行政職，分別擔任金門學習指導中心主任、副主任、台中學習指導中心副主任，以及高雄學習指導中心執行長。

教師專長分佈在系基礎領域、行銷領域、財務金融域與職場經營之四個課程領域。本系專任教師員額分配 9 名，目前正徵聘國貿領域的專任教師，預計民國 105 年 2 月 1 日就任。未來仍規劃徵聘商學系相關領域的師資，預計民國 105 年 8 月 1 日到任。各學類於開設課程時延聘全國各個大專院校學有專精的學者專家擔任學科委員參與開課，所開設之課程頗受各界肯定。此外，全國 13 個學習指導中心也遴聘各個商學領域之面授教師，進行每月一次的面授教學，以解答學生在課業上的問題。

## 99 學年系所自我評鑑結果報告

本系於民國 99 學年度第一次進行系所自我評鑑，評鑑項目包括：一、目標、特色與自我評鑑，二、課程設計與教師教學，三、學生學習與學生事務，四、研究與專業表現，五畢業生表現。以上每個項目的綜合評比所有委員皆給予本系優等的評價，參見【附件 0-1-1-1 99 年度國立空中大學商學系第一次系所自我評鑑訪評委員意見暨系所自我改進檢討表】。此次，國立空中大學 103 學年度系所自我評鑑係接續之前 99 學年度本系第一次系所自我評鑑的檢討改進作為基礎，持續改善本系的教學與課程品質，期望改善學生學習品質與成效。各項目詳如下文。

## 項目一：目標、核心能力與課程設計

### 一、現況描述

因應台灣以中小企業為主幹之經濟體質與國人創業需求趨勢，本系「以培育一般商學相關領域之基礎專業知識和職場倫理為宗旨，並輔以研究商學相關之學術領域」為設立宗旨，企圖將本系發展成為，「教學與研究合一，致力於提升同學商業知識水準之遠距教學服務」。依循本校定位發展成為一所「以遠距教學提供成人終身學習的開放大學」的大學，本系以「厚植商學專業知能與商業倫理素養教育」為主軸，課程規劃結合理論與實務，強化基礎商業學科訓練與輔導，因此，本系教育目標為，(1)培養行銷規劃的知識、(2)培養財務規劃的知識、(3)培養職場經營的知識。本系核心能力為，(1)數據運算能力、(2)行銷規劃能力、(3)財務規劃能力、(4)職場經營能力。本系設置「教學設計暨媒體委員」、「教學策劃小組」、「課程及教學策劃委員會」，負責依據本系教育目標、核心能力進行課程規劃與設計，並利用規劃(Plan)、執行(Do)、檢核(Check)、行動(Action)(PDCA 模式)，落實課程規劃與設計之執行機制。

國立空中大學學生入學不分系，申請畢業時，才決定「畢業學系」，因此，學系難以針對「預定商學系畢業的在校學生」，加強其對本系教育目標、核心能力的認知。

### 1-1 班制之教育目標與核心能力及其制定情形

#### 1-1-1 班制教育目標與核心能力訂定明確合理

1.核心能力能反映系所設立宗旨與教育目標，並配合學校發展定位

(1)本校發展定位為，「以遠距教學提供成人終身學習的開放大學」；學校發展三大願景為，「教研合一、深化成教、引航遠距」。

(2)本系設立宗旨、教育目標與核心能力，如表 1-1-1-1；本系核心能力與學校發展定位、校級基本素養、本系教育目標之關聯，如表 1-1-1-2。

表 1-1-1-1 國立空中大學商學系設立宗旨、教育目標與核心能力

學系設立宗旨
商學系以培養同學商學相關領域之基礎與專業知識和職場倫理為宗旨。
學系教育目標
1. 培養行銷規劃的知識 2. 培養財務規劃的知識 3. 培養職場經營的知識

國立空中大學商學系核心能力指標定義與內涵

能力指標	指標定義	指標內涵
數據運算	培養數據運算的知識	1. 具有數據運算的知識 2. 具有數理邏輯的知識
行銷規劃	培養行銷規劃的知識	1. 具有行銷管理的知識 2. 具有推廣規劃的知識
財務規劃	培養財務金融的知識	1. 具有金融商品投資的知識 2. 具有理財規劃的知識
職場經營	培養公司經營及職場溝通協調的知識	1. 具有公司經營的知識 2. 具有職場溝通協調的知識

表 1-1-1-2 本系核心能力與學校發展定位、校級基本素養、本系教育目標之關聯

學校發展定位	校級基本素養	本系教育目標	本系核心能力
以遠距教學提供成人終身學習的開放大學	公民素養	1. 培養行銷規劃的知識 2. 培養職場經營的知識	行銷規劃能力 職場經營能力
	樂學素養	培養財務規劃的知識	數據運算能力 財務規劃能力
	樂活素養	1. 培養財務規劃的知識 2. 培養職場經營的知識	財務規劃能力 職場經營能力
	專業素養	1. 培養行銷規劃的知識 2. 培養財務規劃的知識 3. 培養職場經營的知識	行銷規劃能力 財務規劃能力 職場經營能力

2.教育目標與核心能力有完整訂定機制及檢討機制，並據以擬定本系發展計畫及辦學特色

- (1)本系積極從事商學教育紮根之工作，強調理論與實務並重，冀能培養國家商業發展所需之商業管理人才。另者，隨著現代科技的進步、企業社會責任的擡頭，本系期望培育出的優秀人才具備處理商學相關資訊的能力，以及高尚的商業倫理素養。
- (2)商學系成立於民國 75 年，最早課程規劃有七大學類，即「管理」、「貿易」、「統計」、「經濟」、「財務金融」、「會計」、「資訊」。隨著本校管理與資訊學系的成立，以及本系教師陸續退休造成的人力短缺，經過全體專任教師進行會議(【附件 1-1-1-1】會議紀錄)，充分溝通、討論後，將課程整合、聚焦為四大領域，即「系基礎領域」、「行銷通領域」、「財務金融領域」、「職場經營領域」。本系學生核心能力之訂定，係依據課程領域相關產業需求，由全體專任教師進行會議(【附件 1-1-1-2】會議紀錄)，充分溝通、討論後，訂定畢

業學生應具備之核心能力，以期能達成本系教育目標，並符合國家對人才培育之需求。

(3)本系發展策略與辦學特色乃從策略觀點出發，在學校發展定位下，配合「SWOT 環境分析」，據以擬定本系之發展願景與策略，期能培育具有商業專業知能的人才，如表 1-1-1-3：

表 1-1-1-3 國立空中大學商學系發展 SWOT 環境分析評估表

內部優勢(Strength)	內部劣勢(Weakness)
S1：師資專長互補、性別平均 S2：課程設計符合實務化 S3：課程製作師資陣容堅強 S4：教學多元化 S5：提供在職進修之優質媒體平台 S6：學生專業知識與職場競爭力銜接度高	W1：兼任教師眾多，較難監控教學品質 W2：學生學習程度不同，較難達成學習效果 W3：教育資源不足，課程規劃較難全面涵蓋商學領域 W4：沒有固定校區、租借教室設備不足、陳舊，較難提升面授教學環境品質
外部機會(Opportunity)	外部威脅(Threaten)
O1：遠距教學對渴望充實、提升專業知能以獲取更多元化發展機會的社會人士，具吸引力 O2：遍佈台灣各地的 13 個學習指導中心，具學習方便性	T1：不易取得外部資金舉辦國際學術活動，影響國際化腳步 T2：面對少子化、國內知名大學招生競爭激烈之衝擊，對本系招收學生將造成程度上之影響

經「SWOT 環境分析」，本系發展願景是，「教學與研究合一，致力於提升同學商業知識水準之遠距教學服務」；本系辦學特色為，「採用多元之遠距媒體的商學知識教學和多元商業知識學習管道」。本系據此提出具體的因應策略，如表 1-1-1-4：

表 1-1-1-4 商學系 SWOT 策略

內部環境 外部環境	優勢(Strength)	劣勢(Weakness)
機會(Opportunity)	發展「策略聯盟」： 1.與各系共同開設「學分學程」，滿足學生跨領域學習的需求。 2.於各地學習指導中心開設「證照專班」，幫助學生考取證照。 3.於推廣教育中心開設「學分專班」，滿足學生職場競爭需求。	活用「低經營成本策略」： 為加快新開課程速度、降低教科書製作成本，部分課程採用坊間教科書。
威脅(Threaten)	運用「擴張策略」： 爭取將商學系課程納入「軍中管資專	推動「轉機策略」： 1.在有限經費下，與各學系聯合

	班」課程內，提高商學系課程選讀人數。	舉辦國際學術研討會。 2.專任教師積極參與「中華函授」、「磨課師」課程製作，擴展學生來源。
--	--------------------	--

### 3. 定期進行教育目標與核心能力宣導及瞭解學生認同情形

(1)為提升師生對本系教育目標與核心能力之瞭解，本系做法如表 1-1-1-5：

表 1-1-1-5 教育目標與核心能力宣導機制

對象	做法	備註
教師	1.擔任教學設計暨媒體委員之專任教師依據本校學生特質、課程與系教育目標、課程與核心能力之關係，進行課程規劃，故本系專任教師對系教育目標、核心能力皆有充分認知。	
	2.面授前，面授教師需至「面授教師專區」，瞭解課程與學系教育目標、核心能力之關係，並據此進行面授教學計畫，故本系面授教師對系教育目標、核心能力皆有充分認知。	【附件 1-1-1-3】網頁上面授教師專區
學生	1.各地學習指導中心的新生始業式及導生座談會中宣導。	【附件 1-1-1-4】本系專任教師出席新生始業式及導師座談會人次
	2.課程大綱納入該課程與教育目標、核心能力之關聯性說明，於選課時加強同學對教育目標、核心能力的認知。	【佐證資料 1-1-1-1】課程大綱
行政宣導	1.系網頁中宣導	【附件 1-1-1-5】商學系宣導文宣資料
	2.佈告欄中宣導	
	3.商學系系簡介折頁中宣導	
	3.系務宣導短片中宣導	

(2)為瞭解宣導成效，本系定期向各地學習指導中心新生進行「教育目標與核心能力瞭解程度」問卷調查，根據統計結果顯示，大多數同學表示瞭解。(【附件 1-1-1-6】各地學習指導中心新生始業式暨導生座談會成果報告)

## 1-2 班制之課程規劃及其與教育目標與核心能力之關係

### 1-2-1 班制之課程規劃能支持其教育目標與核心能力之達成

#### 1.依據教育目標、核心能力進行課程規劃與設計之機制

本系設置「教學策劃小組」(【附件 1-2-1-1】遴聘要點)、「商學系課程及

教學策劃委員會」(【附件 1-2-1-2】設置要點), 負責課程規劃與設計, 以下就規劃(Plan)、執行(Do)、檢核(Check)、行動(Action), 說明本系課程規劃與設計之運作機制, 如表 1-2-1-1。

表 1-2-1-1 學系課程規劃與設計之機制

工作階段	工作時程	工作項目	備註
規 劃	課 程 籌 備	開課前 2-4 年	課程領域負責專任教師以滾動方式規劃本系未來四年預定開設課程, 並提系課程及教學策劃委員會通過。  【佐證資料 1-2-1-1】未來四年預定開設課程通過系課策會之會議紀錄
		開課前 1-2 年	課程審核  <u>釐清課程與教育目標、核心能力之關聯性</u> 說明：教學設計暨媒體委員之專任教師依本校學生特質、課程與系教育目標、核心能力之關係規劃課程, 提「新開課程計畫表」與「媒體選擇需求表」, 經系課程及教學策劃委員會、校課程及教學策劃委員會審議通過。  【佐證資料 1-2-1-2】新開課程計畫表 【佐證資料 1-2-1-3】新開課程通過系課策會、校課策會之會議紀錄 【附件 1-2-1-3】教育目標與課程對應表 【附件 1-2-1-4】核心能力與課程對應表
		遴聘學科委員	<u>遴聘適任學科委員確保課程製作能達成系教育目標、核心能力</u> 說明：教學設計暨媒體委員之專任教師徵詢適任之校內外學科委員後, 提送「教學策劃小組名單」, 經系教評會、校教評會審議通過後, 送人事室核聘。  【附件 1-2-1-5】商學系教學策劃小組聘任作業程序 【佐證資料 1-2-1-4】教學策劃小組名單 參閱【佐證資料 1-2-1-3】教學策劃小組名單通過系教評會、校教評會之會議紀錄
		教科書合約	<u>確保教科書內容能達成系教育目標、核心能力</u> 說明：教學設計暨媒體委員之專任教師召開教學策劃小組會議, 向學科委員說明該課程與系教育目標、核心能力之關係, 並據此確定教科書編撰計畫表, 簽訂教科書合約。  【佐證資料 1-2-1-5】教學策劃小組會議紀錄 【佐證資料 1-2-1-6】教科書合約

執行	教科書完稿	開課前9個月	學科委員之召集人審視書稿後，提送出版中心，經出版中心審核通過後，交付排版、校對、印製。			
	媒體教材製作	開課前6個月	<b>確定媒體教材類型能達成系教育目標、核心能力</b> 說明：教學媒體處召開企劃會議，與教學設計暨媒體委員、學科委員會商，決定媒體教材類型，並填具課程媒體選擇表。腳本繳交三分之一後，召開新開課製作會議，排定錄製時間表。		【佐證資料 1-2-1-7】媒體企劃會議紀錄	
	課程開播前	面授教師	遴聘面授教師	1.教學設計暨媒體委員之專任教師提出面授教師的學術領域條件，送教務處轉知各地學習指導中心主任，作為遴聘面授教師之依據。 2.各地學習指導中心推薦面授教師經系教評會、校教評會審核通過後聘任之。		【附件 1-2-1-6】各課程面授教師學術領域條件 【佐證資料 1-2-1-8】面授教師聘任之系教評會、校教評會之會議紀錄
			面授準備	<b>確定面授教師瞭解課程與系教育目標、核心能力之關聯性</b> 說明：面授前，面授教師需至「面授教師專區」，瞭解課程與學系教育目標、核心能力之關係，並據此規劃面授教學方式，回填「面授教師教學計畫」問卷調查。		【附件 1-1-1-3】網頁上面授教師專區 【佐證資料 1-2-1-9】面授教師教學計畫問卷調查結果報告
	課程開播中	課業輔導	1.電話課輔 2.網路駐版 3.空大橋、空大學訊、空大專版提供輔導 4.學系網頁			
	課程及教檢	面授教師	<b>瞭解面授教師對「課程能達成系教育目標、核心能力」之看法</b> 說明：學期末，面授教師線上填寫問卷，問卷包含：1.書面教材、2.媒體教材、3.課程和系教育目標的關係、4.課程		【佐證資料 1-2-1-10】面授教師課程意見調查報告	

核	學滿意度調查		和系核心能力的關係 5. 教師自我評量。	
	學生	<b>瞭解學生對「課程能達成系教育目標、核心能力」之看法</b> 說明：學期末，學生線上填寫問卷，問卷包含：1. 書面教材、2. 媒體教材、3. 課程和系教育目標的關係、4. 課程和系核心能力的關係、5. 學生自我評量、6. 面授教師教學成效。		【佐證資料 1-2-1-11】學生課程及教學意見調查報告書
行動	課程	<b>教育目標與核心能力之回饋、修改機制</b> 說明：將「面授教師、學生對課程能達成系教育目標、核心能力」之問卷調查結果函知學科委員，由教學設計暨媒體委員之專任教師與學科委員進行充分溝通後決定：1. 是否進行教科書、媒體教材之修訂？2. 該課程是否停開？3. 是否製作新課程替換舊課程。另外，對於續開課程，課程領域負責專任教師(或教學設計暨媒體委員)需適時提供補充資料，幫助學生順利達成系教育目標、核心能力，並於學期末填寫「課程改進自我檢核表」。		【佐證資料 1-2-1-12】課程改進自我檢核表
	面授教師	依據學生所填「面授教師教學成效」問卷統計結果，未達規定標準的面授教師，需接受「追蹤輔導」。		

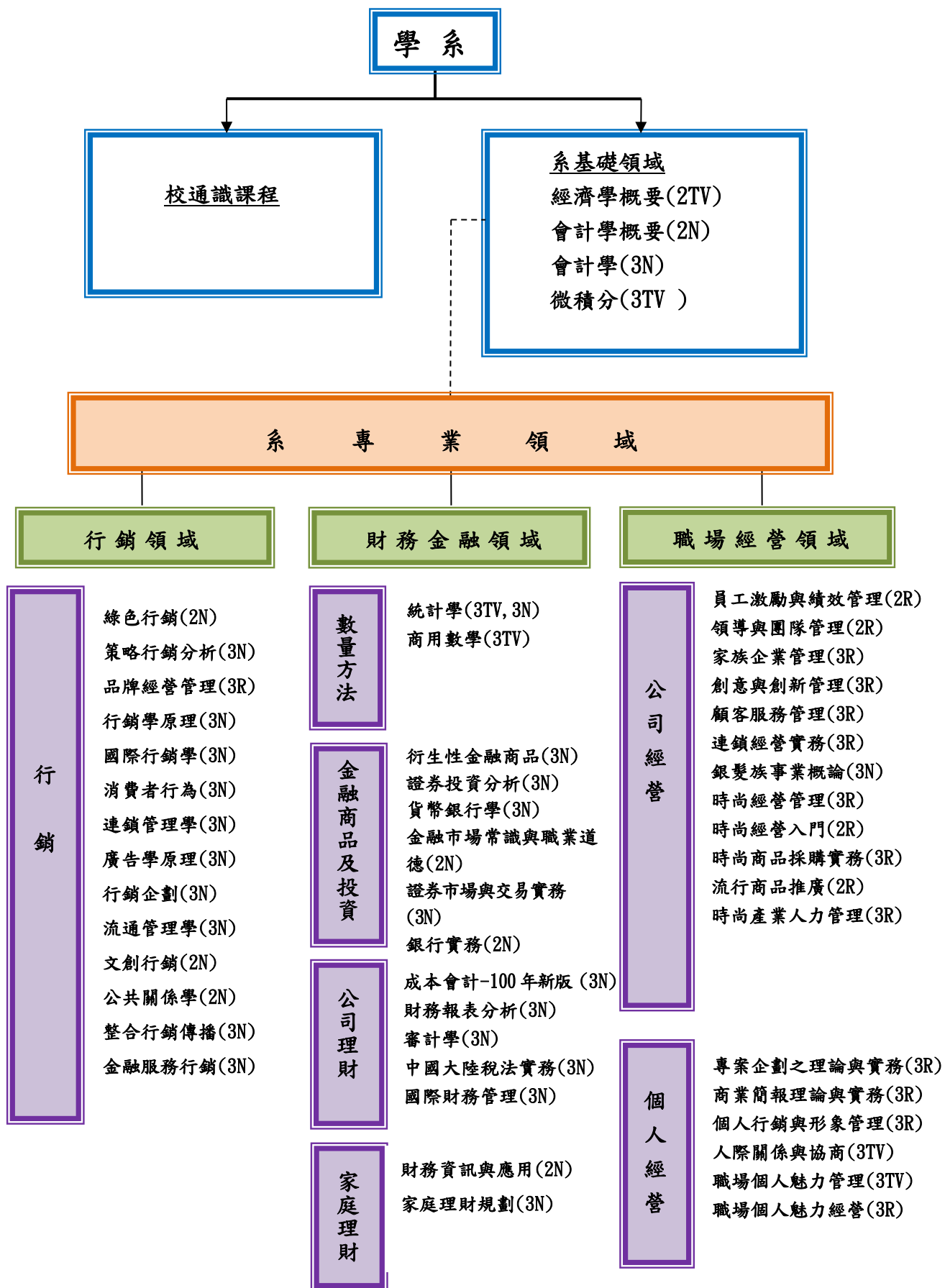
## 2. 建置完善課程地圖作為學生選課修業之參考

本系已建置課程地圖，並公布於系網頁，如圖1-2-1-1。建議先修讀本系的「系基礎領域」課程，培養商學所需的「數據運算能力」，奠定繼續修讀專業領域的良好基礎；其次，從本系的「行銷領域」與「財務金融領域」兩大領域課程中專精修讀，以培養「行銷規劃能力」、「數據運算能力」、「財務規劃能力」等專業知能；此外，再修讀「職場經營領域」課程，培養職場所需的「職場經營能力」。本系課程地圖與教育目標、核心能力、職涯發展之關聯，如圖1-2-1-2。





圖 1-2-1-1 商學系課程地圖 104-107 年度



# 商學系學習地圖

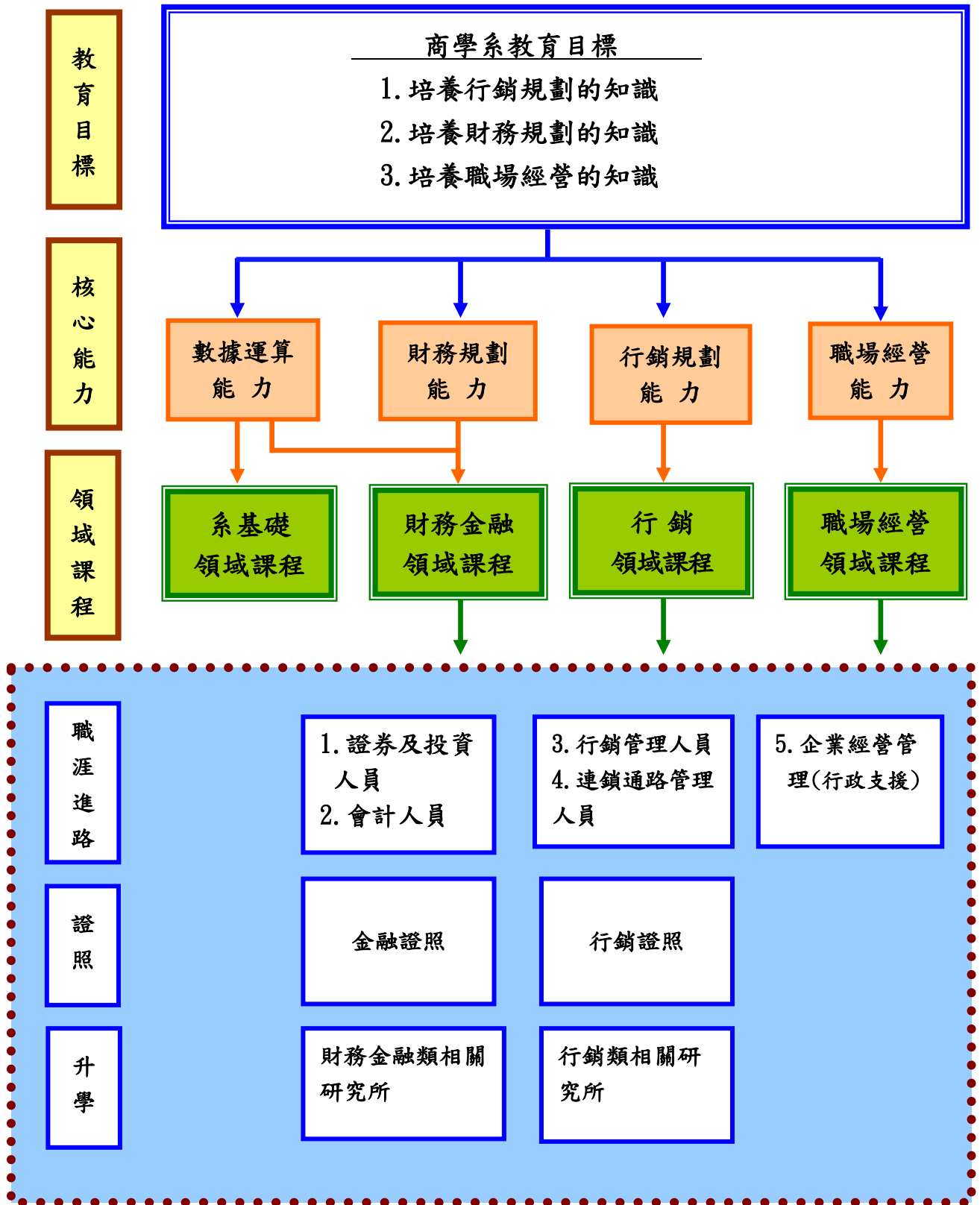


圖 1-2-1-2 商學系學習地圖

### 3.不定期蒐集各類回饋意見，進行檢討改善

本系利用開學典禮、導師座談、導師電話輔導、專任教師晤談，本系對外開放電話，以及商學系留言版不定期蒐集學生各類的意見；藉由面授教師網路面授專區，不定期蒐集面授老師的意見；還有藉由全國十三個學習指導中心蒐集面授教師與同學反應的意見。蒐集各類回饋意見後，由系主任與系辦公室同仁立即處理進行檢討與改善方案。若意見涉及學校相關單位，則聯繫並會同相關單位處理。若是涉及本系規劃課程相關建議，則提至系課程及教學策劃委員會以及系務會議討論處理。

## 二、特色

為達到前述之教學目標，本系著重於系辦學獨特性、師資、課程與教學等三方面來加強經營特色。首先在系辦學獨特性上，「採用多元之遠距媒體的商學知識教學和多元商業知識學習管道」，故學生能在兼顧職場、家庭情況下選讀本系課程，不僅符合國家終身教育理念，也有助於提昇學生個人職涯發展。在師資特色上，敦聘具實務經驗之業界師資擔任兼任面授教師，建立產學平台，以培育學生理論與實務並重的能力。在課程與教學上，課程係由教學設計暨媒體委員、學科委員依據空大學生特質、本系教育目標與核心能力，精心製作專屬空大學生的「客製化課程」；教學以「遠距教學」為主、「實體教學」為輔，實現「時時可學習、處處是教室」的理想。

## 三、問題與困難

- 1.本系僅有7位專任教師，本系教師除須負責教學、研究與行政業務（含學習指導中心行政業務）外，更肩負課程規劃、教科書撰寫、媒體教材製作之壓力。在人力短缺壓力下，新開課程的速度、廣度、深度皆難滿足學生職場競爭需求。
- 2.國立空中大學學生入學不分系，申請畢業時，才決定「畢業學系」，因此，學系無法針對「預定商學系畢業的在校學生」，加強其對本系教育目標、核心能力的認知。

## 四、改善策略

- 1.與其他學系與各地學習指導中心發展「策略聯盟」

- (1)與各系共同開設「學分學程」，滿足學生跨領域學習的需求，由商學系主政的學分學程有「證券從業人員證照學分學程」、「行銷企劃學分學程」【附件 1-2-1-7】；另外，與人文學系合作「文化創意產業學分學程」、與管資系合作「門市服務學分學程」、與生活科學系合作「生命服務學分學程」、「樂齡生活規劃學分學程」【附件 1-2-1-8】。
- (2)於各地學習指導中心開設「證照專班」【附件 1-2-1-9】，幫助學生考取證照。
- (3)於推廣教育中心開設「學分專班」【附件 1-2-1-10】，滿足學生職場競爭需求。

## 2.活用「低經營成本策略」

為加快新開課程速度、降低自編教科書壓力並節省課程成本，部分新開課程採用坊間教科書【佐證資料 1-2-1-13】作為空大教材，但仍維持自製媒體教材。

## 3.運用「擴張策略」

爭取將商學系課程納入「軍中管資專班」課程內，提高商學系課程選讀人數【附件 1-2-1-11】。

## 4.推動「轉機策略」

- (1)在有限經費下，與各學系聯合舉辦國際學術研討會【佐證資料 1-2-1-14】。
- (2)專任教師積極參與「中華函授」、「磨課師」課程製作，擴展學生來源【附件 1-2-1-12】。

## 5.積極增聘新進優秀教師

本系已於 103 下學期 6 月 30 日第二次系教評會暨系務會議，提出新增專任助理教授以上教師員額 1 人，討論後通過增聘國際貿易領域並兼具行銷專長之專任教師一名，並且提案至校教評會通過，104 學年度上學期公開遴選，預定民國 105 年 2 月 1 日開始正式進入商學系的教學工作。由於各系專任教師員額共 9 名，因此近期內將朝向再增聘商業經濟領域之專任教師規劃。

## 五、項目一之總結

本系教育目標與核心能力之訂定，透過會議溝通、討論、達成共識後所形成；依據教育目標與核心能力，進行課程規劃；課程實施後，探討達成程度，作

為修訂課程與教師教學之參考。本系利用 PDCA 模式，來落實本系教育目標與核心能力之檢討機制，在規劃上，本系在教育目標、核心能力與課程規劃上都有明確的機制與相關策略方案的制訂，充分反應社會脈動，並與學校發展定位、校級基本素養之對應有高度一致性。在執行上，本系已建立完備之內部組織(各委員會)，進行明確之分工，以期能確實落實系務之發展與課程之規劃，滿足本系設立宗旨與教育目標。在檢核上，本系已建置具體可行之自我改善機制，不僅可定期檢核相關計畫之執行績效，並建立回饋機制以適時調整計畫或預期目標。最後，在行動上，為得以永續經營，本系將持續在行政、教學、研究與服務方面更為精進，藉以完成提昇系所聲譽與學生整體競爭力，使本系成為具有理論與實務特色之優質學系。

## 項目二：教師、教學與支持系統

### 一、現況描述

本系目前總共擁有 7 名專任教師與 150 名兼任教師，多數擁有國內外商學管理相關之博碩士學位與實務經驗。本系專任教師的學術專長涵蓋商學之相關領域，除了負責教授課程外，以及擔任媒體教學委員製作專業課程。由於本系學生遍及全國，故為提供學生更多元且豐富的專業課程，本系亦聘請兼任教師，依其專長及實務經驗於各學習指導中心教授本系之相關專業課程，冀其能將寶貴之實務經驗傳授本系學生，以符合本系理論與實務並重之教學理念，進而提昇學生之職場競爭力。

教師教學方法之良窳對學生學習成效有著極為關鍵的影響。為達成本系之教育目標與培養學生應有之核心能力，本系敦請各課程之面授教師在教學設計上以多元化的教學方式為主，並且設計相對應之多樣化的評量方式，以使學生能夠得到最佳的學習成效。就本系教師之教學現況而言，由於學系可聘任各學習指導中心依學系課程所需學術領域條件所推薦兼任面授教師，故本系專任師資可因教學負擔得以合理化的情況下，可將心力專注於設計及製作本系專業課程之書面與媒體教材，以供學生遠距學習使用。再者，為使學生充分了解本系所規劃的教學目標、課程內涵與選課重點，本系已於系網建置課程資源專區，提供學生選課指引、課程地圖、課程結構圖、學習地圖、學術進修課程對應表、生活應用與樂活素養導向課程對應表、預定開設課程、教育目標與課程對應表、核心能力與課程對應表等資訊，並利用各學習指導中心開學典禮與導生座談會等場合，提供學生面對面之說明，以確保學生充分了解本系教學目標、選課方向與機制。最後，本系專任教師經由網路課輔（e 化平台）及電話課輔的機制，提供學生一輔導管道，使其能在課前與課後對於授課內容、教學目標、評分方式與修課要求等課程訊息有所瞭解，而面授教師亦能透過 e 化平台瞭解所教授的課程之相關資訊，以提供學生多元化的教學。

為充分瞭解本系教師教學成效與學生學習意見，並衡量教師授課內容是否達到本系設定之教育目標與核心能力，本系於 101 學年第 2 學期始配合學校執行「學生課程及教學意見調查」與「面授教師課程意見調查」以及「面授教師教學計畫問卷調查」評鑑問卷，並將問卷分析結果提供予每位專/兼任面授教師與課程設計媒體委員，使其能夠瞭解學生對於該課程品質之回饋與建議，包括

學習目標達成度、核心能力完整性、學習效果、學生自我評量等教學評量面向，以俾老師能據此提出改善教學品質之方法。此外，更於每學期亦針對學生與專兼任面授教師對於「書面教材」及「媒體教材」之質性建議進行改善，以俾系上教師能據此提出改善課程設計之方法。依本校教師評鑑準則，專任教師滿四年需進行自我評鑑；另本校每學期亦舉辦教師進修及成長活動，積極鼓勵教師進修，以提升教師教學品質。

## 2-1 教師組成與聘用機制及其與教育目標、核心能力與學生學習需求之關係

### 2-1-1 專兼任教師之聘用機制

本系在考量學生規模與其學習需求，依據教育目標、課程開設需求與未來發展方向，並歷經多次會議討論後，相關會議資料請參閱【佐證資料 1-2-1-3】，依循本校教師聘任及升等審查辦法及本系教師聘任及升等審查要點【附件 2-1-1-1】，以遴聘學經歷背景適任之專任教師（圖 2-1-1-1）。透過此程序聘任師資，不但能夠符合公平公開之原則，亦能確保本系所遴選之師資具有豐富之商學專業知識或產業實務經驗，及其學術專長與學經歷背景亦能達成本系之教育目標。另每學期依課程所需，由各學習指導中心依本校面授教師聘任辦法【附件 2-1-1-2】及學系各領域教師提供各課程面授教師之學術領域條件【附件 1-2-1-6】，推薦具豐富專業學術與實務經驗之兼任教師至學系，再經由學系初審後，提送系教評會與校教評會備查【相關會議資料，請參閱佐證資料 2-1-1-3】。透過此程序聘任面授教師（圖 2-1-1-2），使其能於各學習指導中心教授本系四大領域之專業課程，以將寶貴之理論應用經驗傳授本系學子，進而符合本系理論與實務並重之教學理念。



圖 2-1-1-1 本系專任教師遴聘機制圖





圖 2-1-1-2 本系面授教師遴聘機制圖

## 2-1-2 專、兼任教師組成結構合理，其專長背景與經驗符應教育目標、核心能力與學生學習需求

### (一) 專兼任教師組成結構及專長與經驗符合學生學習與班制發展需求

本系目前專任教師共有 7 名，其中包含教授 3 位、副教授 1 位、2 名為助理教授及 1 名為講師。本系專任教師專長涵蓋行銷、財務金融與職場經營等領域。目前兼任面授教師共 150 名，每位皆具有豐富的學界或業界經驗，可充分滿足課程教學之需求。詳細之專任師資學經歷背景及各學年度所開授課程，請參照表 2-1-2-1。再者，由於本系各學期兼任面授教師為眾，為符評鑑規定，故將 101 至 103 學年度第 1 學期兼任師資學經歷背景及各學年度所開授課程，以佐證資料呈現。專任教師個人基本資料，請參閱【佐證資料 2-1-2-1】，兼任師資學經歷背景及所開授課程，請參閱本系兼任教師一覽表【佐證資料 2-1-2-2】。

表 2-1-2-1 本系專任教師一覽表

職稱	姓名	最高學歷	專長	主要授課科目		
				102 上	102 下	103 上
教授兼系主任	江啟先	國立政治大學企業管理研究所博士	行銷學原理 廣告學原理 策略行銷分析 國際行銷 電子商務	行銷學原理		
教授	蘇國樑	美國喬治亞大學統計學博士	統計學 統計教育	統計學	微積分	商用數學
副教授	謝明瑞 (在 104 年 8 月 1 日退休)	國立中興大學應用經濟學博士	經濟 財務金融 不動產	衍生性金融商品	理財規劃與理財工具	衍生性金融商品 個人行銷與形象管

						理
教授	李沛慶	文化大學國際企業管理博士	人力資源管理	市場調查實務	企業研究方法導論	創意與創新管理 顧客服務管理
副教授	王滢婷	國立台北大學企業管理研究所博士	財務會計 人力資源會計			會計學
助理教授	吳能惠	國立中興大學企業管理學系學士	企業管理行銷	品牌經營管理 家族企業管理	專案企劃之理論與實務 職場個人魅力管理	創意與創新管理
助理教授	周佩儀	國立中興大學財務金融系博士	財務會計 國際金融 投資學	會計學	證券投資分析	會計學
講師	陳益明	日本早稻田大學經濟研究所碩士	經濟		統計學	個體經濟學

自 99 至 103 學年第 1 學期為止，本系專任教師之結構及流動情形茲分述如下：

- 1.101 學年度第 1 學期增聘周佩儀老師為專任助理教授，故師資結構為副教授 5 位，助理教授 1 位及講師 2 位，共 8 位專任教師。
- 2.102 學年度第 2 學期江啟先老師升等為教授，吳能惠老師升等為助理教授，故師資結構為教授 1 位、副教授 4 位、助理教授 2 位及講師 1 位，共 8 位專任教師。
- 3.103 學年度第 2 學期李沛慶老師與蘇國樑老師順利升等教授，故師資結構為教授 3 位、副教授 2 位、助理教授 2 位及講師 1 位，共 8 位專任教師。
- 4.104 學年度第 1 學期(104 年 8 月 1 日)謝明瑞老師退休，故師資結構為教授 3 位、副教授 1 位、助理教授 2 位及講師 1 位，共 7 位專任教師。

在本校遠距教學的辦學特色下，各學習指導中心之班級數所需的面授老師員額常多於本系專任教師員額，因此，在考量學生需求與時間成本下，本系依學系面授教師聘任作業及各課程面授教師之學術領域條件請各指導中心推薦兼任教師聘用，故形成兼任師資人數多於專任師資若干倍的情形。然而，此機制除了可使同學得以同時學習理論與實務外，亦可使專任師資結構具有一定的穩

定性以及每位專任師資的教學時數具有合理性，不致因變動過於快速或教學負擔過重而影響課程開設、學生學習或班制之發展。本校專任教師教學工作時數計算要點，請參閱【附件 2-1-2-1】，101 至 103 學年度第 1 學期之專任教師各學期之授課科目與時數統計資訊，請參閱【佐證資料 2-1-2-1】。本系於 99 至 103 學年度第 2 學期專任及兼任教師人數統計，如表 2-1-2-2 所示。

表 2-1-2-2 商學系 99 至 103 學年度第 1 學期專任、兼任教師之師資結構與流動資料表

專任教師										
學年	99		100		101		102		103	
教授	0		0		0		1		3	
副教授	5		5		5		4		2	
助理教授	0		0		1		2		2	
講師	2		2		2		1		1	
總數	7		7		8		8		8	
兼任教師										
學年	99		100		101		102		103	
	1	2	1	2	1	2	1	2	1	2
教授	2	2	1	2	1	2	1	0	0	0
副教授	15	10	9	12	8	9	9	7	8	9
助理教授	30	26	22	24	27	22	25	20	24	30
講師	115	129	129	124	130	103	89	100	120	111
總數	162	167	161	162	166	136	124	127	152	150

為確保各課程之專兼任面授教師其專長背景與經驗符應相對應之教育目標與核心能力，本系對於授課課程之安排，除尊重教師授課意願外，並依據 (1) 學術專長 (如學位主副修或研究成果)；(2) 實務界經歷；(3) 職級；(4) 資歷等順序來決定授課科目，落實授課教師得以依自己專長與研究領域來選擇授課科目，達到教學相長之目的。透過此種機制，除可確保所有專兼任教師所開授之課程符合其學經歷背景與學術專長外，亦可確認開授課程符合本系之教育目標，並將其所學專長融入課程、教材與教法中，以符合學生學習與班制發展需求。

本系於 99 至 103 學年第 1 學期止，專兼任面授教師之學歷多為博士與碩士，比例分別為專任面授教師具有博士學位之比率最高為 100%，而兼任面授教師具有博士學位之比率最高為 27%，而面授教師中專職教師比率最高為 31%，業界專家之比率最高為 91%，如表 2-1-2-3 及圖 2-1-2-1 所示。由此足見，本系專兼任面授師資素質相當優良，且專長背景與經驗皆能符合學生學習需求。

表2-1-2-3 商學系101至103學年度第1學期專任及兼任面授教師學歷結構及專業背景比率

專任教師									
學年	99		100		101		102		103
	1	2	1	2	1	2	1	2	1
博士	6	5	0	3	3	3	6	6	5
碩士	0	1	3	2	1	0	1	1	1
學士	0	1	0	1	1	1	1	1	1
總數	6	7	3	6	5	4	8	8	7
兼任教師									
學年	99		100		101		102		103
	1	2	1	2	1	2	1	2	1
博士	37	30	26	31	30	28	33	26	30
碩士	125	137	135	131	136	108	91	101	122
學士	0	0	0	0	0	0	0	0	0
總數	162	167	161	162	166	136	124	127	152
專職教師比率	12%	9%	31%	23%	20%	21%	20%	16%	20%
業界專家比率	88%	91%	69%	77%	80%	79%	80%	84%	80%

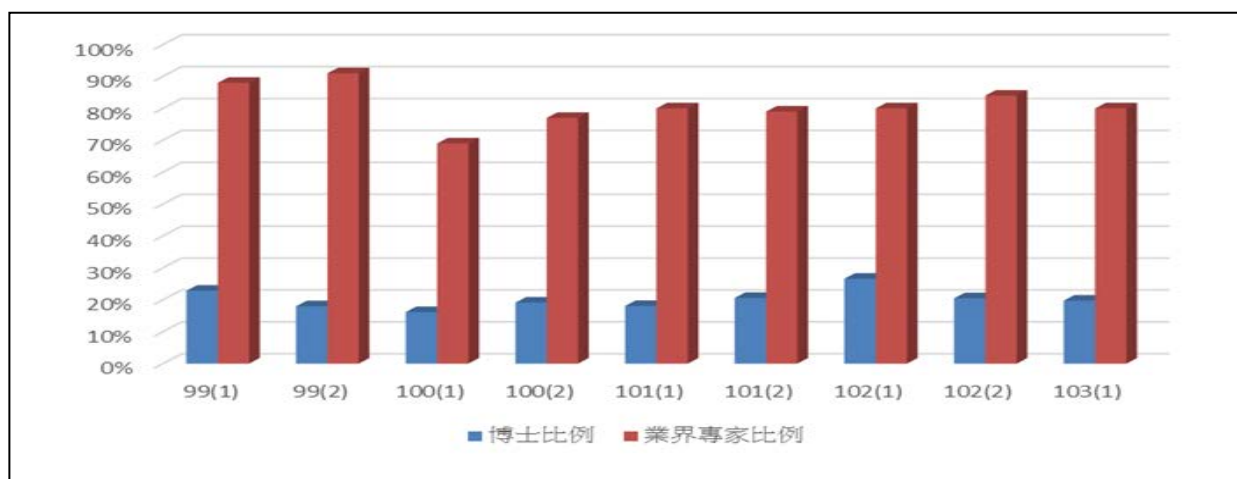


圖2-1-2-1專兼任教師博士比例及業界專家比率

## (二)教師評鑑及回饋機制

本系為確保教師質量能滿足學生學習需求、教育目標與班制發展目標，定期針對專任教師進行教學自評及學生進行問卷調查，期以所得結果作為改善課程設計與教學方法之依據。

### 1.教師端教學自評

為確保教學品質，本系專任教師於每學期針對本身的專業知識、表現和信念，蒐集資訊如進行授課科目與時數之統計、自編教材或講義、針對授課表現與準備程度進行反思，以及進行教師評鑑，藉此協助教師自我覺

察教學上的優缺點，進而產生自我改善的作用。

(1)授課科目與時數統計

本系專任教師需於每學期至「教師支援服務系統」登錄並確認授課科目與時數，以確保教學與其專業契合程度及教學服務品質。101 至 103 學年第 1 學期專任教師各學期之授課科目與時數統計資訊，請參閱【佐證資料 2-1-2-1】。

(2)自編教材及補充講義

由於本校採用遠距教學為主，面授教學為輔的教學方式，因此本系鼓勵專兼任教師自編講義及考前復習重點公告於遠距教學平台作為教學輔助，以提升學習商學相關專業知識之興趣與學習效果。本系專兼任面授教師自編講義情形如表 2-1-2-4 所示，而各課程之自編講義相關資料，請參閱【佐證資料 2-1-2-3】。

表 2-1-2-4 本系專兼任教師自編講義情形

課程名稱	講義類別	提供教師 (專兼任)	說明
品牌經營管理	考前重點整理	江啟先 (專任)	為同學複習期中、期末考範圍
商用數學	補充教材	楊義隆 (兼任)	空大學訊 482 期「商用數學」老師想要向學生說的幾句話
企業稅務規劃	補充教材	楊義隆 (兼任)	空大學訊 483 期「企業稅務規劃」課程簡介與學習指引
		王寬裕 (兼任)	空大學訊 487 期「營利事業證券交易所所得稅課徵制度解析
家庭財務管理與規劃	補充教材	楊義隆 (兼任)	1. 空大學訊 484 期「家庭財務管理與規劃」學習指引 2. 空大學訊 487 期「證券交易所所得課稅制度簡介」 3. 空大學訊 488 期「兩則因違憲被迫修法的所得稅法修正案 4. 空大學訊 488 期「最低稅賦制修法內容」
證券投資分析	更新教科書內容	周佩儀 (專任)	空大學訊 486 期「證券投資分析勘誤」
	補充教材		空大學訊 484 期「金融證照考試資訊」
會計學	補充教材	呂寶華 (兼任)	1. 空大橋「會計學課程導讀」

			2. 空大橋「非營利組織的財務管理與經營(上)、(下)」
		葉輔鋁 (兼任)	空大學訊第 498 期「勞工老年之雙重退休保障」
成本會計	補充教材	葉輔鋁 (兼任)	1. 空大橋「今年度第三季與第四季的投資理財策略」 2. 空大橋「總體經濟分析」
衍生性金融商品	補充教材	謝明瑞 (兼任)	空大橋「2013 年國內十大財經新聞大解析(一)~(七)」
	考前重點整理	葉輔鋁 (兼任)	1. 空大專版第 5435 期「期中考課業輔導」 2. 空大專版第 5485 期「期末考課業輔導」
職場個人魅力管理	考前重點整理	陳世晉 (兼任)	1. 空大橋「期中考課業輔導」 2. 空大橋「期末考課業輔導」
微積分	補充教材	李鐘榮 (兼任)	1. 空大專版第 5521 期「給初學微積分同學的幾個建議」 2. 空大專版第 5546 期「為修微積分而喝采」 3. 空大學訊第 507 期「談微分變數與積分變數」
消費者行為	考前重點整理	江啟先 (專任)	空大專版第 5580 期「期末考課業輔導」
中國大陸行銷通路管理與實務	考前重點整理	洪錫麟 (兼任)	空大專版第 5536 期「期中考課業輔導」
連鎖管理學	考前重點整理	江啟先 (專任)	空大專版第 5578 期「期末考課業輔導」
理財規劃與理財工具	考前重點整理	葉輔鋁 (兼任)	空大專版第 5538 期「期中考課業輔導」
證券投資分析	考前重點整理	葉輔鋁 (兼任)	空大專版第 5540 期「期中考課業輔導」
商業簡報理論與實務	補充教材	陳世晉 (兼任)	空大橋「課程導讀」
家族企業管理	補充教材	陳世晉 (兼任)	空大橋「課程導讀」

### (3)教師自我評鑑

本系依本校之「教師評鑑準則」【附件 2-1-2-2】規定專任教師服務屆滿

四年時，需進行教師績效評鑑，針對本身之專業知識、表現和信念進行評量，以協助教師自我覺察教學上的優缺點，進而產生自我改善的作用。各專任教師之個人自評資料表，請參閱【佐證資料 2-1-2-4】。

#### (4)教師教學自我評量

本系始於 101 學年度第 2 學期期末定期針對專兼任面授教師進行「面授教師課程意見」問卷調查（結果節錄如表 2-1-2-5），以瞭解各課程之專兼任面授教師對於本身的教學方式與設計之評量，並據此產生反思作用，進而作為改善日後教學方式與設計之依據。101 至 103 學年度第 2 學期之面授教師課程意見調查結果，請參閱【佐證資料 1-2-1-10】。

表 2-1-2-5 101 至 102 學年度第 2 學期面授教師教學自我評量

學年 (課程總數)	本學期我收看本課程媒體教學的程度					我每次面授準備這門課的教學所花費的時間				
	未收看	1-20%	21-50%	51-80%	>80%	<1 小時	1-3 小時	3-5 小時	5-7 小時	>7 小時
101 下 (13 門)	9%	24%	41%	16%	10%	4%	17%	23%	32%	24%
102 上 (13 門)	4%	18%	25%	49%	69%	0%	10%	21%	36%	35%
102 下 (9 門)	8%	33%	23%	8%	23%	0%	18%	37%	2%	38%

#### 2.學生端教學評鑑

本系始於 101 學年度第 2 學期定期針對學生進行「學生課程及教學意見」問卷調查，以瞭解修課學生對於專兼任面授教師之教學方式與該課的課程設計之看法。該制度化之教學評量結果，可使授課教師了解學生對於教學品質之回饋與建議，包括教師行為、教學方法、表達方式、評分合理性與師生互動等教學評量面向，以俾教師能據此改善教學品質，並作為專兼任面授教師續聘、教師評鑑、升等，以及教學績優教師選拔的參考依據之一。表 2-1-2-6 之結果顯示，學生對於本系之專兼任教師之教學方法滿意度歷年平均皆達 4 分以上（滿分為 5 分），顯示本系專兼任面授教師所教授課程符合學生需求，而每學期所開設之課程的書面與媒體教材部份之問卷結果平均皆超過 3.5 分（滿分為 5 分），代表本系開授之課程均能保持在高品質的水準。101 學年度第 2 學期至 103 學年度第 1 學期之「學生課程及教學意見」問卷調查之各課程詳細結果，請參閱【佐證資料 1-2-1-11】。

表 2-1-2-6 101 學年度第 2 學期至 102 學年度第 2 學期學生課程及教學意見評量

學年度(學期) 課程總數	教學評量結果				教材評量結果					
	教學 行為	教學 方法	學習 評量	教學 品質	書面 教材 內容	書面 教材 設計	書面 教材 品質	媒體 教材 內容	媒體 教材 設計	媒體教 材品質
101 (2) 14 門	4.46	4.34	4.36	4.33	4.09	4.06	4.05	4.03	4.01	4.04
102 (1) 13 門	4.46	4.41	4.41	4.38	4.19	4.17	4.16	4.15	4.14	4.15
102 (2) 12 門	4.54	4.44	4.48	4.46	4.17	4.14	4.12	4.12	4.09	4.09

### 3. 回饋機制

本系十分重視學生對於課程及教學所提出的建議及反應，因此每學期期末針對「學生課程及教學意見調查表」進行問卷整理與分析，從中瞭解學生對於本系所開設之專業課程之各項寶貴意見，並將結果轉知本系專任教師及所有面授教師，使學生意見能夠確實回饋予授課教師，以作為後續相關課程之設計與教學方式之改善依據。

## 2-2 教師教學與學習評量及其與教育目標、核心能力與學生學習需求之關係

本系教師於課程設計方面採用多元化的教學方式，而在評量學生成效方面，則搭配以多樣化的指標進行成績評量。其具體執行情形分述如下：

### 2-2-1 班制教學與學習評量方式符應教育目標、核心能力與學生學習需求

(一) 教學設計符合教育目標、核心能力與學生需求，且在課程大綱完整呈現，供學生修業參考

本系教師根據教育目標與核心能力進行課程設計，並於課程大綱完整呈現課程目標、教育目標及核心能力之關係（各課程之課程大綱，請參閱【佐證資料 1-1-1-1】），且自 101 學年度起，亦將各課程之核心能力與「全校課程地圖平台」進行結合，使學生可於選課前透過該平台來瞭解本系於各學期之「學系核心能力對應課程」外，亦可利用上述之課程地圖平台查詢及瀏覽「學術進修建議課程」、「職場就業建議課程」、「國考證照建議課程」、「生活應用建議課程」及「學分學程建議課程」，以選擇最適合自己的課程進行修課，讓學生充分地明白課程的教學方向與預期的學習結果，以確定是否滿足個人之修業需求與興趣，



進而提升學生之學習成效及確認對應之生涯出路。再者，為保有明確之學習目標與確保課程之品質，本系於每學期開課前，針對專兼任面授教師寄送所教學課程之課程大綱，並同時進行「面授教師教學計畫問卷調查」，以協助並瞭解各課程之專兼任面授教師的多元化教學設計之規劃，得以落實學系之教育目標與核心能力。由表 2-2-1-1 可知，在瞭解所教學之課程的教學目標與核心能力後，本系教師於課程之教授方面採用多元化教學（面授教師教學計畫問卷調查結果，請參閱【佐證資料 1-2-1-9】）。為激發學生學習興趣與提高學習成效，本系亦積極配合專業課程推動各項競賽與學術研討會，如「2013 全方位成功國際學術研討會」、「2014 全方位成功國際學術研討會」及 103 學年度第 1 學期「創意行銷企劃競賽」等，以鼓勵學生將課程所學習的內容實際應用，並培養其獨立思考的能力與拓展視野（研討會與競賽，請參閱【佐證資料 1-2-1-14】與【佐證資料 2-1-2-5】）。

表 2-2-1-1 101 學年度第 2 學期至 103 學年度第 1 學期面授教師教學計畫

學年(期)	課程總數	面授所採用之教學方法								
		講述法	討論法	演示法	學生專題 報告(研究)	實習/實作	實地考 察、參訪	合作 學習	媒體融 入教學	其他
101(下)	13 門	99%	72%	25%	15%	14%	0%	4%	23%	4%
102(上)	13 門	100%	65%	19%	24%	2%	0%	2%	22%	2%
102(下)	9 門	99%	68%	30%	10%	10%	1%	2%	26%	5%
103(上)	12 門	99%	69%	23%	9%	5%	1%	3%	16%	5%

## (二) 教師依據課程所要培育之核心能力，設計教學評量

在評量學生學習成效方面，為配合本系專業課程多元化的教學方法，本系於每學期開課前，針對專兼任面授教師寄送所教學課程之課程大綱，並同時進行「面授教師教學計畫問卷調查」，協助並瞭解各課程之專兼任面授教師教學評量方式之規劃，以達到公平、公正、公開之原則，避免影響學生之學習意願與造成學習壓力。由表 2-2-1-2 可知，專兼任面授教師在瞭解所教學之課程的教學目標與核心能力後，所採用教學評量方式以作業為主，並輔以學生分組討論、專題/個案報告、實作/實驗/實習、動態評量（如出席率、上課態度、課堂發言、參與情形等）和其他等方式進行。101 學年度第 2 學期至 103 學年度第 1 學期之「面授教師教學計畫問卷調查」結果，請參閱【佐證資料 1-2-1-9】。

表 2-2-1-2 101 學年度第 2 學期至 103 學年度第 1 學期面授教師教學計畫

學年(期)	課程總數	面授所採用之教學評量方式					
		作業	學生分組討論	專題/個案報告	實作/實驗/實習	動態評量	其他
101 (下)	13 門	97%	9%	24%	4%	50%	1%
102 (上)	13 門	100%	16%	29%	3%	67%	2%
102 (下)	9 門	98%	16%	10%	7%	51%	2%
103 (上)	12 門	98%	15%	10%	3%	63%	0%

### (三)教師依據各項意見回饋進行教學設計、教材教法與多元學習評量

本系相當重視學生對於學系之課程規劃及面授教師之教學設計、教材教法與多元學習評量之意見反應，每學期課程結束時，一方面會持續針對修課學生進行「學生課程及教學意見」問卷調查，並將其質性建議回饋給系上專兼任面授教師外，作為修正教學設計、方法與評量之依據。另一方面，各個領域之負責教師針對續開課程進行改進自我檢核，以確保學生學習需求的滿足與教學品質之提升。此外，學系亦不定時對學生於學系留言版或座談會（導生座談會與空大家族等）上所提之意見進行回應與改善，以維持學生學習意願及提升辦學品質。101 至 102 學年第 2 學期之「學生課程及教學意見」問卷調查與「課程改進自我檢核表」，請參閱【佐證資料 1-2-1-11】及【佐證資料 1-2-1-12】。

## 2-3 教師教學專業發展及其支持系統建置與落實情形

### 2-3-1 班制能建立教師教學專業成長機制與支持系統，並加以落實

#### (一)新進教師輔導機制

由於遠距教學之特色，本系需於每學期增/改聘兼任面授教師，以因應各學習指導中心因每學期課程及開班數所需之教師員額，以及本系教師編制規模較小，各學年度未能如一般大學有穩定的新進教師人數，因此，本系分別針對新進專任教師及新進兼任面授教師進行相關輔導，以確保教學及課程品質。

#### 1.新進專任教師

本系目前依本校所訂定之「新進教師輔導要點」【附件 2-3-1-1】，於新進教師到職二個月內安排一位本校任教滿三年以上，且通過本校教師評鑑之資深教師協助其瞭解本校之教學、研究、服務與學生事務相關措施及作法。再者，本校行政單位部份，亦辦理教學設計及媒體委員研習活動、研

究提升系列活動及新進教師研習系列活動，對新進專任教師提供教學、研究、服務與學校環境等四方面進行輔導與協助，期使新進專任教師能夠迅速融入本校環境，並確保教師與課程品質。新進專任教師輔導機制如圖 2-3-1-1 所示；新進教師手冊，請參閱【佐證資料 2-3-1-1】。



圖 2-3-1-1 國立空中大學新進教師輔導機制

## 2. 新進兼任面授教師

為使各學習指導中心之新進兼任面授教師能夠瞭解本校教學環境，以及本系各課程之規劃、教育目標與核心能力，本系於各學習指導中心召開「面授教師座談會」，期以藉此凝聚共識並確保本系之教學品質。面授教師座談會資料，請參閱【附件 2-3-1-2】。

### (二) 教師教學專業之進修與成長

本系與研究發展處、教學媒體處及資訊科技中心配合，辦理新進教師輔導，新進教師工作坊，以提供教學、研究、服務及學校環境認知之協助。再者，亦鼓勵系上專兼任教師參與研究發展處、教學媒體處及資訊科技中心所辦理的教師專業成長社群、教學發展活動，如面授教師座談會及演講。本校 100 至 103 學年度教學精進與研究發展活動一覽表，如表 2-3-1-1 所示。

表 2-3-1-1 100 至 103 學年度教學精進與研究發展活動一覽表

類別	年度	時間	講座主題	主講人員
教學精進	100	6/21	教師教學精進系列講座-博雅教育與開放教育	美國洛杉磯西方文理大學 (Occidental College) 政治系 <u>季淳</u> 教授
		10/21	「社會參與與學習」專題演講：終身學習與實踐系列—社會參與與學習—十年公益路，不一樣的二十歲	<u>沈蕊菱</u> 小姐
		12/14	國立空中大學教師教學精進系列—國	

		立空中大學教學經驗分享研討會	
	4/27	教師教學精進系列講座－如何塑造具有地區特色的課程與教學	高雄市立空中大學 <u>吳英明</u> 校長
	9/4~5、7	新進教師研習會	會議內容包含經驗分享與交流、模範學習指導中心參訪、認識空大行政單位等
	寒假期間	廣播節目【公職考試面面觀－如何準備國家考試】專題講座共5集	已於102年12月起陸續邀請校內外學者專家錄製，並於103年1月-2月播出（每集1小時）
	4/18	教師精進與終身學習系列講座－提升學生學習動機及其策略：談師生關係與溝通	育達科技大學 健康照顧與社會工作學系主任 <u>簡宏江</u> 教授
	5/15	教師精進與終身學習系列講座－從生活壓力到生命活力	<u>張純吉</u> 講師
	6/18	教師精進系列－國際教育：挑戰與機會	學術交流基金會(The Foundation for Scholarly Exchange, Fulbright Taiwan) 傅爾布萊特學術交流計畫台灣辦事處執行長 <u>李沃奇</u> 博士 (Dr. William Vocke)至校演講
	12/12	教師精進與學習促進系列－成人教學技巧與學習動機激勵	中正大學成人及繼續教育學系 <u>胡夢鯨</u> 教授
	4/10	教師精進系列專題講座－我國繼續教育的實施與前瞻	朝陽科技大學銀髮產業管理系榮譽教授 <u>黃富順</u> 教授
	11/7	教師精進系列專題講座－成人教學創意	高雄師範大學成人教育研究所 <u>楊國德</u> 教授
	11/14	教師精進系列專題講座－翻轉教室於大學課堂的設計與應用	臺灣大學 Coursera (MOOCs) 課程製作人 <u>楊韶維</u> 經理
	104	1/5 國立空中大學磨課師課程分享研習	本校參與計畫師長
研究發展	102	10/1 精進教研系列專題講座－使用電腦輔助英文論文寫作	國立台灣師範大學翻譯研究所 <u>廖柏森</u> 教授兼所長
	103	12/9 研究倫理實務講座研習(一) 主題 A： <u>人體研究法與個資法</u> 主題 B： <u>人文社會科學的研究倫理與法律規範</u>	輔仁大學人體研究倫理委員會委員、台北護理健康大學 <u>曾育裕</u> 副教授 國立臺灣大學行為與社會科學研究倫理委員會委員、靜宜大學法律系 <u>林淑雅</u> 助理教授
		12/18 研究倫理實務講座研習(二) 主題 A： <u>大專院校研究倫理審查規範與</u>	國家實驗研究院 <u>顧長欣</u> 博士 臺北醫學大學人體研究處 <u>林</u>

		實務	志翰組長
		主題 B：受試者保護與同意書撰寫須知	

### (三)教師鼓勵與獎勵辦法

為鼓勵本校專、兼任教師提升教學品質及成效，本校設有「國立空中大學節目金環獎評選辦法」、「國立空中大學數位學習教材與課程認證獎勵辦法」，以及「國立空中大學教學優良教師獎勵要點」獎勵教師製作優質教學節目及獎勵卓越表現之教師（以上辦法，請參閱【附件 2-3-1-3】）。再者，本校修訂「教師聘任及升等審查辦法」【附件 2-1-1-1】，以建立人性化升等機制，舒緩教師升等壓力。

### (四)面授教學評量與追蹤輔導機制

為充分了解教師教學效果與學生學習意見，本系學生每學期均需上網填寫「課程及教學意見調查表」，以評核教學品質並提出建議。若面授教師之教學評量未達標準，則本系將依面授教學評量與追蹤輔導要點【附件 2-3-1-4】，本校面授教師評量輔導機制【附件 2-3-1-5】進行輔導。相關輔導執行情形，請參閱【佐證資料 2-3-1-2】。

## 二、特色

### 1.專業師資將學術專長與實務經驗融入教學

本系目前擁有高水準之專業師資，不論是學術或實務經驗均相當豐富，專兼任教師均能將其學術專長與學經歷背景融入教學內容，開授符合本系教育目標與核心能力之專業課程，以滿足學生之學習需求。

### 2.教學設計與評量符合教育目標與核心能力

本系各領域專任教師應依據教育目標與核心能力，擬訂教學內容與標準化教學大綱，提供予各專兼任面授教師，並鼓勵不同授課教師依據其學術專長，提供多元化教學，以滿足學生學習需求及有效評量。再者，為激發學生學習興趣與提高學習成效，亦積極配合專業課程推動各項競賽與學術研討會，鼓勵學生將課程所學習的內容實際應用，達成本系理論與實務並重之教育理念。

### 3.教師專業成長機制提升課程品質

透過成立教師專業成長社群、執行新進教師輔導機制、辦理新進教師工作坊，以及舉辦面授教師座談會及演講之方式，對於本系專兼任教師提供教學、研究及服務之協助，以確保本系開設之專業課程能與現下商業發展之

趨勢契合，並藉此提升課程品質。

#### 4.有效的檢核與輔導機制確保教學品質

透過「教師支援服務系統」、「面授教師教學計畫調查」、「學生課程及教學意見調查」、「面授教師課程意見調查」以及「教師評鑑機制」之有效檢核機制，並針對教學評量不佳之教師，提供完善之專業輔導機制，以確保本系各領域所開設之專業課程與教師教學均能符應本系之教育目標、核心能力及學生學習需求，並且能維持本系之教師教學優良的品質。目前本系專業課程之評鑑結果均佳，顯示本系教師在教學上一向維持高品質的水準。

### 三、問題與困難

「學生課程及教學意見調查表」始於 101 學年度第 1 學期，直迄目前為止僅實施 5 學期，且在本校無法利用強制回填問卷方可選課的機制規範學生填答相關問卷，因此目前在學生端的問卷施測回覆率不高，且目前施測結果僅能檢測出學生對於課程設計與教學意見之看法，尚未建構一套系統將此結果與學生實際的學習成績評量作比對。

### 四、改善策略

持續於每學期實施「學生課程及教學意見調查表」，並以獎勵為誘因鼓勵學生回覆問卷，以瞭解學生對於課程及教學之寶貴意見，及據此作為本系改善課程設計與面授教師教學之依據。

### 五、項目二之總結

本系雖經數年未聘任新進教師，然而自 101 學年度起至近期，已增聘一位專任教師並且有多位教師升等成功，因此目前本系專任師資員額結構完整並趨於穩定。本系課程及師資將豐富的學經歷專長融入教學，提供多元化的教學設計與評量方法，培育學生具備從事商學相關行業所需之基本核心能力，並進一步擁有因應環境快速變化所需的自我學習能力，以符應市場及社會發展需求。

## 項目三：學生、學習與支持系統

### 一、現況描述

#### 3-1 學生組成、招生與入學輔導之規劃與執行情形

##### 3-1-1 班制能掌握並分析學生的組成、招生規劃合理

本系每個學年度之上學期課程於每年九月開播，上學期招生之報名截止日為每年六月三十日；下學期課程於隔年二月開播，下學期招生之報名截止日為每年十一月三十日。學生分為全修生與選修生，基於空大成人教育之特性，學生進入空大就讀時並未分系，直到學生畢業前，能修滿商學系 75 個學分，通識教育 26~28 個學分，以及其他各系學分，加總為 128 個學分，即可申請從商學系畢業。學生的組成主要可分為全修生與選修生。全修生需年滿 20 歲，並且學歷資格需要符合高中（職）畢業或同等學力之最低要求。選修生需年滿 18 歲，不限學歷。兩者差異，請參見表 3-1-1-1 全修生、選修生相關差異比較表。

表 3-1-1-1 全修生、選修生相關差異比較表

比較項目	全修生	選修生
報名年齡	年滿二十歲。	年滿十八歲。
報名學歷限制	高中、高職畢業或同等學力。	不限學歷（無法報名全修生學歷者，可先報名選修生，俟修得本校四十學分後，再報名轉為全修生）。
學籍	有學籍。	無學籍。
修學年限	無修學年限。	同左。
成績、畢業	成績及格發給學分證明書，如修滿一百廿八學分且符合畢業規定可申請畢業，取得畢業證書，並獲頒學士學位。	◎成績及格發給學分證明書。 ◎不得申請畢業。 ◎無法取得畢業證書。 ◎沒有學位。
學分抵免	入學後可依規定辦理。	不得申請學分抵免。
學生證	有學生證。	無學生證（僅有選課卡）
學雜費減免	可辦理減免者類別：六十五歲以上年長者、原住民、身心障礙者、低收入戶。	可辦理減免者類別：六十五歲以上年長者。

本系以協助成人學習與在職者以遠距的方式進行學習，以提升全民終身學習以及文化水準，特別重視早年因特殊原因失學或是弱勢族群的教育工作，故目前並沒有訂定吸引優秀學生入學的獎勵辦法，但本校學生事務處已訂定獎勵

與補助清寒生獎助學金，對於有時爭取獎學金之優秀人士，或許可為吸引力之一，相關辦法與執行情形請參閱【附件 3-1-1-1 國立空中大學成績優秀學生、特殊成就學生獎學金設置辦法】。

### 3-1-2 班制之招生規劃與作法合理性

#### 1. 招生之規劃

本校政策規劃招生範圍遍及全國各地，招生之經費與人力，均集中於全國十三個學習指導中心，包括台北中心、新北中心、新竹中心、台中中心、嘉義中心、台南中心、高雄中心、台東中心、花蓮中心、宜蘭中心、基隆中心、澎湖中心以及金門中心。每學年共有兩次招生，本校暨附設專科部的報名方式共採通信、網路及現場報名三種方式。上學期課程於每年九月開播，招生之報名截止日為每年六月三十日；下學期課程於隔年二月開播，招生之報名截止日為每年十一月三十日。空專與空大的差別是：空大是大學，畢業領大學學士學位文憑，要修滿 128 學分才能畢業；空專是專科〔相當於二專〕，領副學士學位文憑，修 80 學分即可畢業。入學時新生不分系，直到畢業前才依個人所申請的畢業學系來審查所修學分是否符合畢業規定。

#### 2. 專班課程設計及招生

本系目前開設的專班計有：

##### A. 證券從業人員證照專班

證券從業人員證照專班主要是針對「證券商業務人員(the securities specialist)」、「證券商高級業務人員(the senior securities specialist)」及「證券投資分析人員(the securities investment analyst)」等三種金融證照考試所開設，冀望修畢本專班之學生能提昇金融專業能力，並考取證券從業人員相關金融證照，進而達成職能再造目標。請參考【附件 3-1-2-1 國立空中大學商學系「證券從業人員證照專班」開班計畫書】。招生方式主要是透過空大商學系網站與各中心的招生宣導。

##### B. 會計學分專班

會計學分專班為提昇學生考取會計師證照的專業能力，商學系委託推廣教育中心開設會計學分專班，採視訊教學方式，冀望修畢本專班課程之學生能提昇會計專業能力，並考取會計師證照，進而達成職能再造目的。請參考【附件 3-1-2-2 國立空中大學商學系「會計學分專班」開班計畫書】。招



生方式主要是透過空大商學系網站與校本部推廣教育中心的招生宣導。

#### C. 不動產估價師證照專班計畫書

不動產估價師證照專班係針對「不動產估價師」證照考試所開設，冀望修畢本專班課程之學生能提昇不動產估價專業能力，並考取不動產估價師證照，進而達成職能再造目的。請參考【附件 3-1-2-3 國立空中大學商學系「不動產估價師證照專班」開班計畫書】。招生方式主要是透過空大商學系網站與各中心的招生宣導。

### 3. 學分學程設計及招生

#### A. 行銷企劃學分學程

行銷企劃學分學程的設立係根據「台灣行銷科學學會」的研究數據，從全國 876 家上市上櫃公司之調查研究中發現，未來五年在台灣地區之企業的人力需求中，行銷相關人才佔 47%，僅次於研發人力之 58.9%。而在大陸地區招募白領員工之企業的人力需求中，行銷相關人才佔 64.4%，居第一位。台灣企業需要體認行銷對維持未來競爭力之重要性，而在海外發展的企業，則已更迫切的認知到行銷的關鍵角色與行銷人才之殷切需求。因此「行銷企劃」學分學程也應運而起。請參考【附件 3-1-2-4 國立空中大學商學系「行銷企劃」學分學程計畫書】。招生方式主要是透過空大商學系網站與各學習指導中心的招生宣導。

#### B. 證券從業人員證照學分學程

證券從業人員證照學分學程的設立係源起於「十大重點產業之高科技及創新產業籌資平台」計畫之推動，為吸引全球高科技與創新事業來臺上市(櫃)，並帶動國內證券及相關周邊產業之發展；「13 種金融相關證照模組化」考試方式之整合，使我國金融證照制度能與國際接軌。在金融證照國際化潮流下，本系期能開設「證券從業人員證照」學分學程，幫助學生快速提昇金融專業能力，進而考取金融證照，增加金融市場之就業與產值。請參考【附件 3-1-2-5 國立空中大學商學系「證券從業人員證照」學分學程計畫書】。招生方式主要是透過空大商學系網站與各學習指導中心的招生宣導。

### 3-1-3 對於入學之新生提供始業輔導

#### 1. 新生之始業輔導

本系為協助新生認識學校、提高學習效果、建立學生歸屬感，針對學生族

群特色及修課方式等不同性質，藉由本校學生事務處推出以下輔導服務方式。

- (1)學生手冊：提供每位新生一本學生手冊，協助其瞭解各項修業規定與期望、課程規劃、畢業要求、未來發展方向等，讓同學做好求學與修業準備。(103學年度開始採網頁版)
- (2)新生始業式與導生座談會：每學期開學辦理導生座談會，辦理情形，成果報告及宣傳短片等請參閱【佐證資料 3-1-3-1】。
- (3)導師制度：為改善遠距教學所衍生之師生疏離，除提供一般傳統大學之「導師制」輔導服務，更針對學生族群及修課特色（如新生、專班生、全校學生等）規劃服務制度，拉近師生間及同儕間的距離，各項輔導服務辦法。服務對象設定為每學期入學新生，輔導方式為提供免付費輔導電話 0800-808-666，由本校專任教師排定每週固定導師時間，於指定教室接聽學生電話或直接親臨教室指導學生問題。辦理情形請參閱【佐證資料 3-1-3-2】。
- (4)系上專任教師提供學生電話與晤談時間

本系除了設有課業輔導時間對學生進行輔導外，另外還提供學生多元化的聯繫方式以輔導學生。例如學系的網頁留言版、系辦公室對外界開放的電話外，還實施專任教師的晤談時間(office hour)，由系上專任教師開關時段負責協助學生解決課業學習、生活輔導上面對的問題。【附件 3-1-3-1 102 上至 103 下專任教師每週 Office Hour 時間表】

## 2. 諮商輔導服務

本校學務處為協助學生解除困擾並增強歸屬感，當學生有學習障礙、心理或情緒等困擾而需要輔導時，可向所屬學習指導中心申請登記時間及地點，而中心則會安排專業諮商教師進行諮商晤談。辦理情形請參閱【佐證資料 3-1-3-3】。

## 3. 「伊眉兒 (E-mail) 最大班」輔導服務

考量學生每學期到校面授次數僅有 4 次，往往漏失或忽略許多校務相關資訊，為更貼心地幫助同學掌握校務重要訊息，亦能迅速即時地接收各類最新消息，並發揮本校遠距網路教學在家學習之特色，特於 97 學年度開始實施以學生教學用 webmail 信箱傳遞郵件方式，不定期發送校務訊息以及事先提醒學生選課、面授、考試等相關訊息，以加強學生獲知校務訊息管道，而有助於學生學習及防止中途輟學情事。

## 4. 「空大家族」輔導服務

學校為考量部分學生因家中並無電腦或不習慣使用 mail 信箱，以致錯過各項行政措施之申請日期，因此，配合既有的班長制度，將學生事務處撰稿之宣導或推廣校務政策及行事曆，mail 至各班班長信箱，再請班長於面授期間，代為將訊息轉告班上同學周知，藉以凝聚各班之向心力，發揮同儕力量，學校為感謝各班長之熱心服務，特製發感謝狀，以表謝忱。

### 5. 特殊族群學生關懷輔導

本校新住民學生就學，比照輔導新生模式，每學期皆請導師協助關心新住民學生；另結合本校健康家庭中心及樂齡大學，不定期辦理婦女就業講座、生命教育講座等，導入性別及生命教育主題，符應婦女及高齡者需求。

表 3-1-3-1 本校各項輔導服務辦法

辦法	說明
國立空中大學導師制實施辦法【附件 3-1-3-2】	協助學生認識學校、提高學習效果，並建立歸屬感，以完成成人進修教育。
「孔老師」輔導計畫請參閱【附件 3-1-3-3】	透過專班面授教師專業領域之豐富智慧和經驗，協助學生認識學校、適應本校教學方式與多元學習管道，建立歸屬感，以增進學生續讀意願、防止中途輟學。
「空大家族」輔導團隊計畫【附件 3-1-3-4】	1. 落實學生輔導工作、增進學習效能，新增「空大家族」輔導團隊，提供學生更貼心且有效的輔導服務。 2. 協助本校各中心學生，實施輔助教學與輔導，提升學習效果。
「伊眉兒 (e-mail) 最大班」輔導計畫【附件 3-1-3-5】	透過網路 E 化世界，強化本校遠距教學特色，給予學生不定期的關懷策略，提升輔導成效。

## 3-2 學生課業學習、支持系統及其成效

### 3-2-1 班制能掌握並分析學生課業學習表現及提供輔導與協助支持系統

#### 1. 學生學習表現分析機制

- (1) 各學期各科成績考試及格率統計表(附件 3-2-1-1)
- (2) 在每個學期及畢業前夕，本系均將學生在各科目所分別評量的各個核心能力向度值，作權重加總平均值(weighted ensemble average)計算，以呈現學生在各科目內容的學習過程中，其核心能力的累積情形。

本校輔導學習成效欠佳學生之作法與他校不同，並非單一化的從學生考試

或測驗成績進行知識性的輔導，考量學生主要為社會人士居多，學習成效不佳之成因多為時間不足、資訊不全或是因地區性學習資源匱乏，導致學習成效欠佳，因而本校發展出多元化的學生學習輔導機制，提供學生多元化的學習輔導需求。

本校強化學習成效欠佳學生之學習輔導作法如圖 3-2-1-1。透過網路、電話及個人化等多元輔導方式，學生可以依據自己的時間、能力和適合的媒介選擇適用的輔導方式以強化個人的學習需求，提高學習成效。

各類輔導措施執行情形請參閱附件整理(網路課輔/電話課輔)。



圖 3-2-1-1 空中大學多元化的學生學習輔導

## 2. 定期召開導師會議，檢討工作成效

本校學生事務處為落實學生輔導，相當重視執行成效，故每一學期均辦理相關之導師（生）會議，以瞭解學生之需求及想法，並將學生之相關建議事項提請學生輔導委員會討論或轉請各相關單位參酌，導師會議開會情況如【佐證資料 3-2-1-1】。為瞭解本校輔導機制之成效，學生事務處於學期末辦理滿意度調查；102 學年度上學期學生對「伊眉兒(e-mail)最大班」之滿意度高達 55%，102 學年度下學期之滿意度為 52%【附件 3-2-1-2 102 學年度新生滿意度調查】。

## 3. 學生學習支持機制

### (1) 各類獎補助學金辦法(附件 3-2-1-3)

有關教育部訂頒之「大專校院弱勢學生助學計畫」，雖然補助對象並未包含

本校學生，然本校為協助在學學生順利完成學業、提供服務機會及紓緩經濟困難，並對突遭不幸或急需幫助者予以適切慰問，仍訂定「國立空中大學學生就學補助辦法」。其獎助項目包括：就學服務助學金、急難慰問金及獎學金(成績優秀學生、特殊成就學生獎學金，身心障礙學生獎、助學金)，除分別訂定相關辦法，並於每會計年度編列專用之預算經本校學生輔導委員會通過後辦理。102-103 年學生就學經費使用情形及補助金額，請參閱【附件 3-2-1-4】。

各相關辦法及申請事宜除固定公告於本校網頁外，亦隨時依需要刊登於本校各網頁及刊物加以宣導(各項公告請參閱【佐證資料 3-2-1-2】)，各學習導中心同仁亦隨時注意關心有需要之學生，主動協助其申請。各項補助申請流程請參閱【附件 3-2-1-5】。另獎學金之申請案件亦設有獎學金管理委員會審議，會議紀錄請參閱【附件 3-2-1-6】。

#### (2)就學服務助學金

學校能編列專用之就學服務助學金，以協助學生就學需求

本校為協助學生在學期間藉服務機會，擴充學習生活領域，培養社會服務觀，協助學生就學，每年均編列專用之預算【附件 3-2-1-7】，並訂定相關辦法【附件 3-2-1-8 就學補助辦法一覽表】辦理。

#### (3)就學優待減免學雜費補助統計表

本校免試入學，弱勢學生只要有意願進入本校就讀，年滿 18 歲均可報名入學，針對弱勢學生本校設有就學費用減免措施，請參閱【附件 3-2-1-9 國立空中大學暨附設空中專科進修學校學生就學費用減免作業規定】，凡身心障礙學生、身心障礙人士子女、原住民、低收入戶及 65 歲以上長者均為減免對象，學分學雜費減免其標準如【附件 3-2-1-10 國立空中大學學分學雜費減免標準】97 至 99 年合計減免金額達 46,772,128 元。

#### (4)行政人力資源(系務人力資源介紹/各中心)

商學系目前行政人力：兼任系主任 1 人、助教 1 人、專案助理 1 人。

#### (5)圖書資源的配置(數位圖書資源)

小額採購/系教科書

由於本校特色修讀商學系課程之學生分佈於全國各地，因此本系圖書資源分配主要是在校圖書館以及全國 13 個學習指導中心的圖書室。圖書資源包括中文圖書、外文圖書，學術期刊、期刊合訂本、電子書、電子資料庫等。

並配合本校特色，蒐集遠距教育、終身教育與數位學習等資源。本校圖書資源及館藏電子資料庫清單請見【佐證資料 3-2-1-3】。

(6)學習預警制度-二次查考【附件 3-2-1-11 國立空中大學學生成績考查辦法】

本校為成人教育與繼續教育之大學，貫徹與推廣終身教育理念，故成績之考核與一般大學有所不同。為鼓勵成人學習者進行終身學習，故本校之學制與學分相關規定比照歐美終身教育與開放教育之法。

依據本校學生成績考查辦法規定，本校學生無年級之區分，亦不實施升留級，修習及格之科目發給學分證明書，總結其學分即可依據規定辦理學位之取得。此種作法符合成人與在職學習者特殊背景之需求，故本校針對學生學習成效不佳學生之預警機制也與一般大學有所區別。

由於無年級區分與修習學分數下限等限制，亦無修業年限之規定，本校學生學習成效預警主要方式如下：

1. 教務處將學生學期學習狀況及成績送至學系、學習指導中心與學生。
2. 學生可自行上網查詢個人該學期修習科目期中預警情形。

本校由於定位與教學方式之特殊性，專業教室以電腦教室為主，訂有完善的管理和維護機制，相關管理辦法及執行方式如下表。

表 3-2-1-1 本校電腦教室管理辦法及執行方式

辦法	說明	執行方式
國立空中大學 電腦教室使用 及管理要點 【附件 3-2-1-12】	本要點規範電腦教室網路之使用，應遵循本校「電腦與網路相關資源使用規範與管理辦法」請參閱【附件 3-2-1-13】之規範；並要求電腦教室使用者，尊重「智慧財產權」及「著作權法」之相關法律規定，嚴禁使用盜版或非法軟體；為落實資訊安全管理制度，電腦教室	<ol style="list-style-type: none"> <li>1. 教室使用填報單：電腦教室各項設施，每學期依照各系資訊相關課程實習需求，優先安排上課時段，本校各單位依業務需要，在不影響教學情況下借用電腦教室，以期資源充分使用。借用單位於借用前事先填報申請，述明借用單位、日期、時間及用途等。</li> <li>2. 教室借用登記表：於使用當日登載確認使用。</li> <li>3. 電腦教室座位表：使用者需確實於使用的電腦編號欄簽章。</li> <li>4. 電腦教室設備維修表：管理電腦教</li> </ol>

	內設置有網路監控攝影系統即時監控錄影。	室各項資源，登錄設備故障情況，便於故障維護處理及確保各項設備正常備運作。
--	---------------------	--------------------------------------

(7)身心障礙學生之資源服務，涵括如下：

- a. 更新及維護教育部特教通報網及本校身心障礙學生資料庫系統；
  - b. 辦理身心障礙學生輔導活動；
  - c. 辦理身心障礙學生獎助學金業務；
  - d. 召開或媒介身心障礙學生轉銜及就業輔導；
  - e. 協助身心障礙學生教育器材申請及管理；
  - f. 辦理有益身心障礙學生之各項講座及團隊活動等。
- 各活動辦理情形請參閱【佐證資料 3-2-1-4】。

(8)行動服務 APP

空大同學可藉由行動戴具，如智慧手機、平板電腦下載空大的行動服務 APP：WM Pro 智慧大師，隨時收看空大網頁課程，填答自我評量，並且還可進入課程的留言版提出疑問，由駐版老師予以回答解惑。【附件 3-2-1-14 WM Pro 智慧大師圖片】

### 3-3 學生其它學習、支持系統及其成效

#### 3-3-1 班制之學生課外活動學習完善，具良好支持系統

1. 課外活動學習具健全支持機制，並落實執行

學生社團相關法規包括「學生社團組織暨活動實施要點」【附件 3-3-1-1】及「學生社團活動經費補助要點」【附件 3-3-1-2】，社團組織、成立及活動申請補助之機制。

2. 生涯發展輔導、職涯學習輔導

學校設有專責之單位，並編列足夠之人力與經費，落實學生生涯發展輔導。本校辦理學生生涯發展輔導之專責單位為學生事務處，由學生輔導組與課外活動組兩組分辦學生諮商輔導、新生導師、畢業典禮、輔導經費、學生代表及社團等相關活動。為強化學生職涯發展業務，學生事務處 99 年度下半將規劃針對中高齡在職進修學生及部分尚待就業學生，籌辦考取各類證照檢定輔導相關活動，藉由活動舉辦結果及成效，作為日後輔導學生及推動各項服務工作重要依據。

學生事務處辦理學生生涯發展輔導分為「就業輔導」、「升學輔導」、「證照輔導」等三方面，執行情況成效多獲肯定，顯示本校已落實執行學生生涯發展輔導。

### 3. 辦理就業職涯輔導

本校為推展學生職涯發展輔導工作，定期辦理各類活動如下：

#### (1) 結合大專校院辦理就業服務補助計畫

為強化校園就業輔導功能，學生事務處委請生活科學系及各學習指導中心於 97-99 年辦理各項就業講座及企業參訪，詳細活動情形請參閱【附件 3-3-1-3 本校『結合大專校院辦理就業服務補助計畫』】。

#### (2) 各學系結合學生事務處辦理就業講座系列活動

學生事務處分別委請臺中及高雄學習指導中心，結合各學系辦理學生就業講座系列活動，協助未就業和擬轉業的同學了解新興行業的工作百態、工作機會與未來職業發展的新趨勢，建立良好的職場工作能力、並對個人選課規劃和職業選擇有進一步的認識和瞭解，詳細辦理情況如【附件 3-3-1-4『學生事務處結合各學系辦理就業講座系列活動』一覽表】。

#### (3) 各類證照檢定輔導系列講座

學生事務處依據本校畢業生流向調查及學生意見反映需求，規劃各類證照檢定輔導系列講座，輔導學生考取專業證照與檢定證書，提升學生就業、轉業機會與職場競爭能力。102 學年度各類證照檢定輔導系列講座委請基隆、台北、新竹、台中、嘉義、花蓮、高雄、台東、金門等 9 個學習指導中心協助辦理，如【附件 3-3-1-5『各類證照檢定輔導』系列講座一覽表】，未來相關活動將持續舉辦。成果報告請參閱【佐證資料 3-3-1-1 各中心「各類證照檢定輔導」成果】。

### 4. 針對弱勢學生提供必要之生活與學習照顧，確保學生之安心就學辦理情形說明如下：

#### (1) 辦理身心障礙學生國家考試專題系列講座

本校為積極輔導身心障礙同學參加各類國家考試，以大幅提升身心障礙學生取得公職之機會與競爭力，特於 99 年 5 月至 11 月分別於北區、東區、中區規劃辦理本專題系列講座，活動內容包括：專題演講、身心障礙同學座談聯誼，以及各科考試系列講座。本講座參加人數多達 1200 人次以上，深獲身心障礙學生之肯定與支持，相關情形請參閱【佐證資料 3-3-1-2】



## (2) 面授教學及考試

為使身心障礙學生在學習過程中更加順利，本校各中心在面授編班時，對於有特殊需求的同學，會安排他們在具備無障礙設施校園、低樓層教室上課。考試方面，依據本校學生考試規則第 11 條規定：「視覺障礙及上肢障礙學生採筆試者，經向所屬學習指導中心（或教學輔導處）申請核准，得另闢教室並得延長考試時間十五分鐘。」例如視障生在期中期末考試時得申請口試，學校將安排該科教師進行一對一口試代替筆試，以符應視障生特殊需求。

## (3) 提供特教輔導訊息予弱勢學生

本校於學生事務處網頁特闢特教輔導網頁【網址 <http://www.nou.edu.tw/~coach/coach/coach03.html>】，提供各項身心障礙輔導資訊。此外並連結身心障礙 e 能網、身心障礙福利、身心障礙者就業座談等，作為弱勢學生生活就業重要參考資訊。

### 3-4 畢業生表現與互動及其資料建置與運用情形

#### 3-4-1 班制畢業生表現良好，班制並能透過互動與資料建置運用掌握

依照本校研究發展處「國立空中大學 103 學年度下學期商學系畢業校友統計結果(研究發展處編撰)」之研究成果，商學系校友目前概況與近五年內獲取證照或檢定證書的情形如下【圖 3-4-1-1 國立空中大學 103 學年度下學期商學系畢業校友統計結果(研究發展處編撰)】：

##### (一) 校友現況

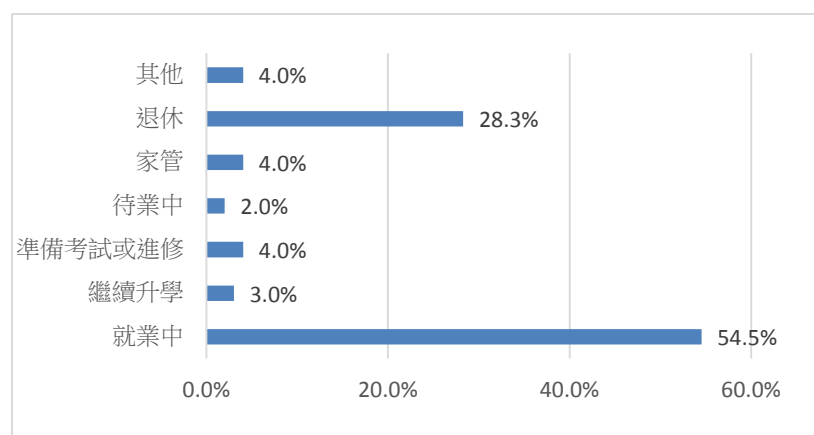
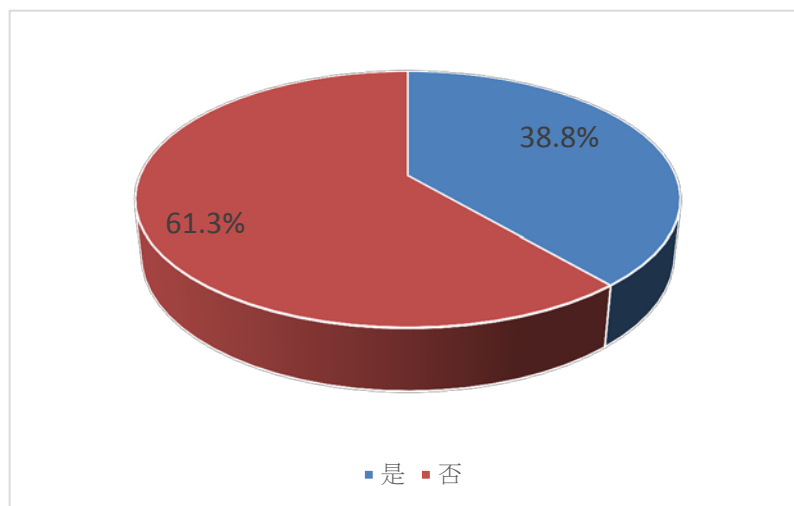


圖3-4-1-1 受訪者現況分布 (N=99)

(二) 近 5 年內是否有獲取以下證照或檢定證書(N=80)



(三) 近 5 年內校友證照或檢定證書獲取情形證照或檢定證書考取情形(複選)

	1 張	2 張	3 張	4 張	5 張	10 張
國家考試	4 人次	4 人次	1 人次	0 人次	0 人次	0 人次
技術士證照	4 人次	3 人次	0 人次	0 人次	0 人次	0 人次
金融證照	4 人次	1 人次	2 人次	1 人次	3 人次	1 人次
語言證照	3 人次	2 人次	0 人次	0 人次	0 人次	0 人次
其他證照	8 人次	0 人次	0 人次	0 人次	0 人次	0 人次
其他：不動產經紀人(1)、手語翻譯(1)、保母證照(1)、身心障礙專業認證(1)、押花藝術講師(1)、押花藝術講師證照(1)、講師證(1)、不動產經濟營業員證照(1)						

本校校友會以達成「連繫感情、切磋學術、服務社會、宏揚校譽」等四大宗旨為目標。目前設有 1 校友總會及 14 個縣市地區校友會【附件 3-4-1-1】，每個校友會又分別由理事（長）、監事（長）、秘書長及會計、出納、編輯、活動等各組組長等幹部組成，除提供各校友會成員必要之協助外，其與學校間之聯繫與溝通機制詳如圖 3-4-1-2。

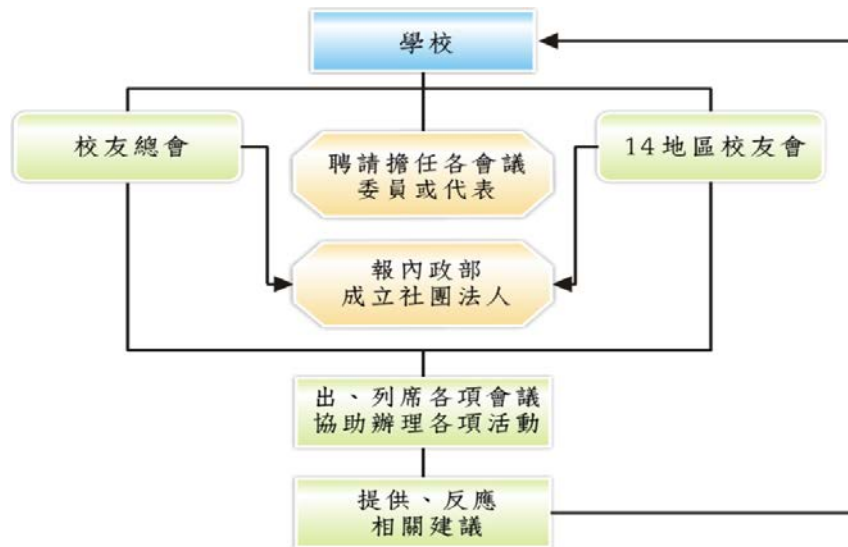


圖 3-4-1-2 校友聯繫與溝通機制圖

校友會理事長除綜理校友業務外，並擔任本校相關會議（如學生申訴委員會等）之委員或代表，協助本校推展校務、給予建言，並協助校內各單位辦理相關活動。本校校友總會每 2 年改選 1 次，第 8 屆校友總會於 99 年 11 月 21 日成立，由余光正先生擔任總會理事長。校友會先後獲得內政部全國性暨職業團體社團評鑑 87、90 年度，評鑑為全國性甲等社團，榮獲 95、98 年度優等獎（前後已得過 5 次甲等獎，2 次優等獎）。

校本部及各學習指導中心與校友會平時聯繫熱絡而頻繁，並藉由各中心的中心刊物與不定期的活動，維持聯繫與校友之情誼，如新竹中心辦理大型活動、畢業生聯誼活動主動聯絡校友會，邀請參加，校友會定期寄送校友會訊供中心師生參考。台中中心與本校中區校友會緊密合作，在學生畢業之前鼓勵轉介加入中區校友會，希望能凝聚台中地區空大畢業校友之向心力，使之藉由參與校友會之活動能保持和母校的聯繫，知悉學校的最新發展，同時校友會也舉辦各種聯誼活動，以加強聯絡校友感情，並建立空大校友聯絡網及人際銀行，中心開學典禮、畢業聯誼活動邀請校友會理事長出席，支持中心鼓勵後進學弟妹。嘉義中心校友會則定期舉辦六個月一次的校友會理監事會議及一年一次的會員大會，以聯絡校友情誼，並在每年一、二次的校友聯誼活動邀請中心同仁及在校生參加，藉此向學校交流意見，並與在校學弟妹互助互勉。

本校為終身教育之開放學府，畢業生（含空大暨空專）累計人數約 4 萬人，具學籍之學生人數多達 29 萬人，每學期選課人數約計 1 萬 8 千人，其中九成五

左右之學生為在職生，無工作者僅佔 5%左右，顯見本校學生在公事、家事兩頭忙之餘，於個人生涯規劃上有所主見及計畫，藉由在職進修充實個人內涵及成長，與一般大學之學生組成特性，其特性上之差異。就整體學生表現而言，空大學生在個人生涯規劃上較有主見、有前瞻性及行動力；就整體社會貢獻而言，本校在職進修學生，是提升國家競爭力以及戰力的重要成員，無論是在職場上或社會上均有傑出表現，發揮個人所長。有關學生及校友卓越表現，依個人生涯規劃之就業、升學、社會貢獻等請參閱【附件 3-4-1-2 國立空中大學學生及校友卓越表現】。

本系學生或畢業校友在獲取空大學位及知識之餘，更進一步地考取研究所，逐步朝個人生涯規劃之路線前進，展現過人的毅力及耐力，繼續修習更多不同領域知識，考取 102 學年度研究所者共計 49 人(含 2 位博士班及 47 位碩士班)，考取 103 學年度研究所者共計 39 人(含 3 位博士班及 36 位碩士班)，詳如【附件 3-4-1-3 國立空中大學學生考取研究所人員名單】。

## 二、特色

本系學生的特性，一如本校其他的五系，學生是畢業時才申請歸系，而大多數同學是由社會在職人士組成，平日工作上班，利用假日與晚上時間進行遠距離多元媒體例如：網路、電視、廣播與教科書學習課程內容。同學遇到問題除了可在面授日詢問面授老師之外，可以在「學習如何學習」的留言版上提問，由駐版老師解答。空大最主要的教學方式是透過媒體電視、廣播或網路來進行的，需要同學本身具備有主動學習的動機。

## 三、問題與困難

由於空大的特性：一、大多數的學生都是在職的社會人士，故異質性比較高。二、全校學生分散在全國十三個學習指導中心，故平常不太會與同學面對面互動。三、空大主要教學方式是利用電視、廣播或網路的媒體，需要學生具有主動學習的動機，而學生實際利用媒體主動學習的情況，系上不易掌握。四、面授老師絕大多數是兼任教師，而且面授教學每學期只有四次，平均每月一次，比一般大學少了很多師生面對面的接觸，同學對於系的疏離感也比一般大學嚴重。最後，本校因為不在教育部「大專校院弱勢學生助學金」助學計畫補助範圍之內，因此只能全靠自籌經費補助。

#### 四、改善策略

由於同學分散在全國各中心，因此本系與其他各系之系主任與部份老師，每於學期開始的開學典禮與始業新生座談，分赴各中心親自參與座談活動【佐證資料3-4-1-1 國立空中大學103下嘉義學習指導中心開學典禮暨聯合導生座談會活動成果報告】。此外本系也舉辦講演、學術研討會以及行銷企劃案設計競賽【附件3-4-1-4 商學系講演活動、學術研討會、行銷企劃案競賽活動相關資料】。以持續增加教師與學生之間的互動。

本系對於學生的教學意見都非常歡迎，也有意願與熱忱回應。其回應方式也是多元的。有關學生與面授教師的教學意見，若為校務行政有關的意見，則轉呈相關行政業務單位處理。

#### 五、項目三之總結

在項目三學生、學習與支持系統方面，本系安排新生導生座談、導師輔導、課業輔導、教師晤談時間 office hour、商學系各課程留言版、商學系留言版協助等對學生進行課業輔導。針對學習成效不佳的學生，更建立期中預警制度：二次考核。由面授教師針對期中考試成績不及格的學生之學習弱點進行輔導，並且再出一份考卷讓學生進行補救考試，其目的在於針對學生的學習特性，協助學生進行持續學習，以提升同學學習的成效。

## 項目四：研究、服務與支持系統

### 教師研究、服務表現面之評估及其支持系統的建置與落實情形

#### 一、現況描述

#### 4-1 教師研究表現與支持系統及其成效

##### 4-1-1 本系專任教師 102-103 學年度之學術專業表現

本系教師秉持厚植研究與教學的能量使命，積極投入學術研究。102 至 103 學年度期間，本系教師出版國內教科書或專書共 4 本；國內外具審查制度之學術期刊論文共 23 篇，多為具有嚴格外審制度的專業期刊，其中 SCI 或 SSCI 的論文有 4 篇；並於國內外專業領域的學術研討會共發表 7 篇論文；本系專任教師也積極參與國際與國內學術研討會議，除吸收新知外，也增進本系教師與國內、外學者進行學術交流的機會；此外，本系主辦的學術研討共有 3 場(表 4-1-1-1)，顯現本系教師的研究產能與參與國際學術交流與分享的表現。

表 4-1-1-1 本系教師之學術專業表現統計表

##### 1. 專書發表

	102 學年 (102.8-103.7)	103 學年 (103.8-104.7)	合計
未經學術審查之國內出版教科書或專書	4	2	6

##### 2. 專書論文、期刊論文

	102 學年 (102.8-103.7)	103 學年 (103.8-104.7)	合計
(2) SCI、SSCI 學術期刊論文	2	2	4
(3) 國內、外具審查制度之學術期刊論文	14	5	19

##### 3. 學術會議論文

	102 學年 (102.8-103.7)	103 學年 (103.8-104.7)	合計
(1) 國際學術研	5	2	7
(2) 討會論文發表			

#### 4. 研究計畫

	102 學年 (102.8-103.7)	103 學年 (103.8-104.7)	合計
(1) 獲科技部專案補助	1	0	1
(2) 獲教育部或政府機關專案補助	1	1	2

#### 5. 其他學術活動

	102 學年 (102.8-103.7)	103 學年 (103.8-104.7)	合計
(1) 參與國際學術研討會議	5	3	8

#### 6. 本系主辦、協辦學術研討會

	102 學年 (102.8-103.7)	103 學年 (103.8-104.7)	合計
國際	主辦 2013 年全方位成功國際學術研討會。新北市：國立空中大學。	1. 主辦 2013 年全方位成功國際學術研討會。新北市：國立空中大學。 2. 主辦國際期刊(SSCI)投稿研討。	3

教師專業學術表現符合班制定位、教育目標及所屬專業領域普遍認可之成效

本系教師的專業領域涵蓋會計、統計、經濟、行銷、企業管理、財務金融、人力資源管理，分別規劃本系的系基礎領域課程、行銷領域課程、財務金融領域課程與職場經營領域課程。

本校係屬遠距教育的大學，專任教師都須進行數位教學的相關訓練，因此均已建立在數位學習應用領域的第二專長。本系教師的研究計畫中包括參與多年的教育部數位認證中心專案、以及推動本校的磨課師(MOOCs)計畫，是為一項特色。

#### 4-1-2 班制對於教師研究能給予合理、充份之協助與支持

##### 1. 延攬具學術研究專長教師，形成學術研究社群

本系為加強學術研究風氣與鼓勵形成學術社群，近幾年陸續增聘具研究潛能教師，目前全系的整體學術表現已有明顯的提升，其中包括科技部研究計畫補助案與 SSCI 論文發表量的增加，參見【附件 4-1-2-1 本系科技部研究計畫補助案與 SSCI 論文發表文獻】。

##### 2. 積極爭取相關資源，厚植研究基礎

本系提供硬軟體支援教師研究，包含個人獨立研究室、個人筆記型電腦，本校圖書館每年提供專任教師最高一萬元的小額自購圖書經費，以實際行動支持教師進行研究。此外，本系鼓勵教師參與學校舉辦的教師教學精進研習會或講座，共計6場，以及鼓勵教師申請校內小型專題研究或課程發展專案。

本校設置國立空中大學學術期刊論文獎勵辦法，以具體的策略鼓勵各系教師從事學術研究，本系教師有3人次獲得學術補助或獎勵。本校為鼓勵並推動學術研究，訂有相關辦法以獎勵教師致力於研究與學術發表，如表4-1-2-1。

表 4-1-2-1 本校獎勵教師研究卓越表現之辦法及執行成果

項目	辦法	內容
獎勵教師與研究人員發表學術論文	國立空中大學學術期刊論文獎勵辦法 【附件 4-1-2-2】	獎勵本校教師與研究人員於國際性學術期刊（SSCI、SCI、A&HCI 收錄）、或「臺灣社會科學期刊引文索引資料庫」（TSSCI）收錄之我國學術期刊發表論文，除給予論文刊登之獎勵金外，並提供審查費、刊登費之補助金。本系目前已有李沛慶老師、江啟先老師與周佩儀老師榮獲學校獎勵。
鼓勵教師與研究人員出國參加國際學術會議發表論文	國立空中大學推動科技研究發展經費使用要點 【附件 4-1-2-3】	鼓勵本校教師與研究人員赴國外出席國際會議，促進本校參與學術合作與交流。
補助教師進行小型研究專案	國立空中大學校務暨課程發展專案執行要點 【附件 4-1-2-4】	由研究發展處編列專案工作所需之經費，鼓勵教師探討與個人學術專長相符之課程研究發展專案，藉由經費補助讓教師有更實質的產出，積極投入研究工作。
獎勵特殊優秀之專任教師申請科技部計畫	國立空中大學專任教師及研究人員申請科技部獎勵特殊優秀人才辦法 【附件 4-1-2-5】	依據科技部補助大專校院獎勵特殊優秀人才措施辦理，以鼓勵本校專任教師在申請科技部專題研究計畫表現突出者，予以獎勵。
留任特殊優秀現職教研人員	本校彈性薪資實施方案	由學校自訂發給特殊優秀之現職教研人員及編制外經營管理人才支給規定，並由校務基金5項自籌收入及學雜費收入內支應。



## 4-2 師生服務表現與支持系統及其成效

### 4-2-1 教師與學生服務表現與支持系統

#### (一) 教師服務表現與支持系統

由於本校採入學不分系的制度，學生修課期間學系並不知學系的學生，必須等到該生申請畢業時才知所屬科系，因此在回應師生服務表現的指標時，將無法完整的呈現學生服務表現。

##### 1. 本系教師校務及系務行政服務工作

本系教師除了能本於專業與班制發展目標，積極參與學校及社會各項服務工作，校務的服務工作有各級單位主管、學校各種委員會之委員，以及教師會理事與秘書長等，請見表 4-2-1-1，而系務方面的服務有與他系共同辦理研討會、本系學報編審等。

表 4-2-1-1 校務與系務行政服務工作

服務工作項目	102 學年	103 學年	合計
兼任本校各級單位主管	4 人次	5 人次	9 人次
擔任本校各種委員會之委員	21 人次	22 人次	43 人次
擔任學報主編或執行編輯	1 人次	1 人次	2 人次
擔任學報編輯	6 人次	6 人次	10 人次
金門縣社區大學行政服務—校長	1 人次	1 人次	2 人次
金門縣社區大學行政服務—主任	1 人次	1 人次	2 人次

##### 2. 教師服務之支持與成效

學校在教師提供學校校務及系務行政服務工作時，有不同的支持機制(參見圖 4-2-1-1)。首先是時數折抵機制，不論是法規中已有的制度或是專案簽准的時數折抵，在「專任教師工作時數要點」中，訂有「行政工作」、「推動校務專案」等，鼓勵教師參予校內服務，而校外與校務發展有關之專案或產學合作開發，教師也可依此抵減教學工作時數。另外於「校務基金自籌收入收支管理與盈餘運用辦法」中訂定產學合作辦法，將專案節餘款 80%留給執行單位，亦是以鼓勵教師積極參與服務的支持方向之一。除了法規制定以及回饋機制的建立外，學校與學系在教師評鑑辦法中在教師服務工作項目的制訂，針對提供大量服務的教師有加分的機制，同時針對新進教師因服務工作得延後升等的機制。本系教師在教師服務支持的機制中，也都積極投入許多時間與體力於行政服務工作中，因此在教師評鑑的服務項目都呈現非常高的成績，甚至有多位老師是

滿分。



圖 4-2-1-1 教師服務之支持機制

## (二) 學生服務表現與支持系統

### 1. 全校性學生服務狀況

本校學生服務表現針對不同的服務對象與主題，可分為三個主要面向，分為是友愛篇、關懷篇、資源篇，其中友愛篇主要是針對本校身心障礙同學的服務、關懷篇是提供弱勢族群與機構服務、資源篇則是以環境資源永續為主軸的各項活動服務。102 年度共有 28 次服務，參與的學生有 734 人。103 年度共有 36 次服務，參與的學生有 861 人。由此可知本校學生在服務的表現的能量上是相當的出色如(表 4-2-1-2)。

表 4-2-1-2 102-103 年度學生服務情形

年度	活動面向	內容	活動場次	參與人次
102	友愛篇	服務本校一般或身心障礙同學	6	168
	關懷篇	服務弱勢族群與機構	16	450
	資源篇	服務環境資源永續活動	6	116
	合計		28	734
103	友愛篇	服務本校一般或身心障礙同學	17	309
	關懷篇	服務弱勢族群與機構	15	388
	資源篇	服務環境資源永續活動	4	164
	合計		36	861

## 2. 學生服務之支持與成效

學生服務之支持可從學校與學系兩方面說明，在學校資源提供主要在經費的支助與相關活動的舉辦(圖 4-2-1-2)，其目的主要是服務學習觀念的倡導，並讓學生在服務過程中有更多學習，102 年服務學習的相關講座與研習有 3 場，參與的學生有 176 人，而 103 年度有 2 場，參與的同學有 39 人(表 4-2-1-3)。此外學校為了讓學生對服務有更全球化的視野，也邀請一位國際志工錄製專訪的影片，提供學生對服務的概念有更寬廣的思維。

表 4-2-1-3 102-103 年度社團服務學習研講辦理情形

年度	活動場次	參與人次
102	3	176
103	2	39
合計	5	215

在本系學生服務的支持方面，學系老師可協助並指導學生提出相關的方案，向政府或相關機構申請補助。

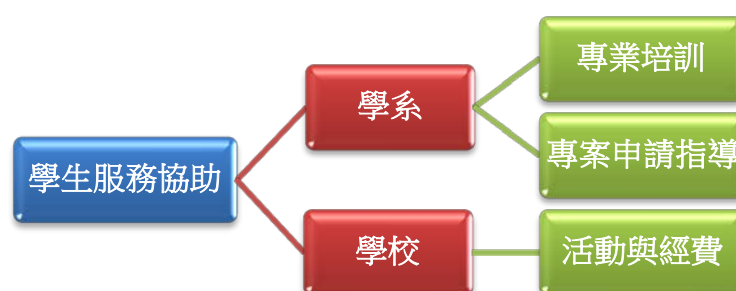


圖 4-2-1-2 學生服務學習之協助

## 二、特色

### 1. 本系教師的專業領域

本系教師的專業領域涵蓋系基礎領域(會計、統計、經濟)、行銷領域、財金領域、職場經營領域。同時，本系教師接受數位教學與應用的相關訓練，因此也參與教育部數位認證中心專案、研發家庭教育的多媒體數位教材、以及推動磨課師(MOOCs)計畫。

## 2. 本系教師積極參與學校與學系服務

本系教師目前共有 8 位，其中有兩位教師擔任金門學習指導中心的行政主管服務，另有 2 位教師分別擔任台中學習指導中心和高雄學習指導中心的行政主管服務，但參與學校的各項服務與學系的工作仍相當的積極而有貢獻，不在中心擔任行政的 3 位教師分別參與各中心的開學典禮，同時全系老師共同參與學校不同的委員會，不僅能參與學校各項決策也能從學系的觀點出發提出建言，增加教師對系校的向心度。

## 3. 本系教師結合專業專長進行學術服務

本系之教師專業服務和教師之學術專長結合，教師們能夠有效運用本身之專長於校外的各種服務；另本系教師並積極且充滿熱忱提供許多專業學術服務，充份展現大學教師服務社會之推廣角色。同時，本系教師在善盡授課和學校服務責任之餘，仍能夠參與許多的學術組織與活動，對學術抱持著終身學習的熱誠。

# 三、問題與困難

## 1. 教師在學術與服務間的兩難

由於本校專任教師較少，許多教師都需要承擔學校的行政工作，因此在有限的時間和精力之考量下，大學教師如何平衡學術研究與服務之投入，為主要之困難。尤其，本系教師之專業領域分散，不易在學系內部形成學術的社群，反而在學校行政的高度需求下常會影響學術的發展。也致使教師於時間之運用，面臨兩難困境。

## 2. 提供全省學生專業服務的支持不易

由於本校學生分散在全省各地與金門、馬祖和澎湖等離島，教師要全面的提供學生專業服務的協助是不易的，以教師而言，目前專任教師大多數是在校本部，僅能提供大台北等地區的學生有專業服務的機會，其他分散在各地的學生只能靠著網路、電話、以及視訊同步面授、學習如何學習的課業留言版以及透過電話的課業輔導，因此其他地區的學生在專業的服務需求上，需要有更多的主動性。

## 3. 師生互動機會少，指導學生申請專題研究計畫方面有其困難

本校為遠距型大學，一學期面授次數為四次，師生互動機會較少，且學生大多已有職業，因此，在指導學生申請科技部大專生專題研究計畫方面，有其

困難。

#### 四、改善策略

1. 建議本校可提出主持研究計劃減免授課鐘點等方案，並具體規劃、提出相關獎勵措施，鼓勵教師持續投入專業服務及推廣角色以外之學術研究。並強化教師運用研究內容於課程與教學內容，使教學內容更有深度。
2. 學生專業服務所上的課程或訓練活動可先錄下後上傳至學校的雲端，開放給其他地區有興趣的學生，以解決培訓課程在地區上的限制，但對於方案的指導可透過課程與比賽方式，讓更多有興趣的學生可得到老師的指導。
3. 針對鼓勵本系學生申請科技部大專生專題研究計畫方面，未來可辦理相關研習營隊，招募學習表現優異之學生，根據其專長與研究興趣，與相關專任教師先討論研究計畫方向，再由已經獲得科技部研究計畫的專任教師指導計畫書之撰寫，向科技部申請計畫補助，以強化學生之研究能力。

#### 五、項目四之總結

本系教師的研究表現主要包含專書與研究期刊論文以及學術會議論文之發表，其中教師 102 至 103 學年度的研究表現包括：1. 專書發表 6 本，2. 期刊論文中 SSCI 學術期刊論文 4 篇；國內外具審查制度之學術期刊論文 19 篇，3. 國內外專業領域的學術研討會論文 7 篇，4. 本系教師獲科技部專案補助 1 次；獲教育部或政府機關專案補助共 2 次。本系老師參與國際學術研討會議共 8 次。本系主辦的學術研討會包括 2013 年和 2014 年全方位成功國際學術研討會，以及 2015 年國際期刊(SSCI)投稿方法研討會。整體而言，本系教師在研究上均有良好的表現，不過在學術論文的發表上與教師論文升等上面仍然有強化的空間。

## 項目五：自我分析、改善與發展

建立並落實整體自我分析、檢討與持續改善機制，以確保辦學品質與成效

### 一、現況描述

#### 5-1 班制之自我分析與檢討機制及其落實情形

##### 5-1-1 班制能擬定並落實自我分析與檢討機制

本校以遠距教學，終身學習為核心，依循著時代的推進，專業之學術要求與社會期待，確定本系教育目標及核心能力，擬訂教學目標、引導課程設計、對焦教學及學習評量、接軌職涯輔導，以及建立檢討改善之迴圈機制。

本系透過各項正式與非正式管道，進行瞭解內部的互動關係人對於課程與學生學習資源的需求，例如：導師座談會、教師晤談時間、開學典禮、始業活動、各項會議、畢業生訪校、外界學者專家與學生參與校務會議、系課程規劃委員會、或主動徵詢專家學者意見，以持續修訂學生之教育目標和核心能力，並且藉此修正課程發展方向、課程教學設計與安排。以下就此方式說明如下：

1. 多元管道蒐集在校面授教師與空大學生的意見：學生可以藉由開學典禮導師座談會、導師時間、課業輔導時間、專任教師晤談時間、以及商學系對外開放電話，學生可向導師、系上專任教師、系辦公室助教和系主任進行意見與問題反應；此外，也可以在網路上在商學系留言版反應意見與建議。本系也透過本系各項課程的「課程與教學意見調查」：例如，1. 面授教師教學計畫調查結果報告、2. 面授教師課程意見調查報告書、3. 學生課程及教學意見調查，以及 4. 課程改進自我檢核表，除了蒐集面授老師與空大學生的建議之外，也作為教學與課程改善的重要參考。
2. 商學系為精進課程品質及了解面授教師的教學準備：配合教育部相關的評鑑作業，自 101 學年度下學期開始，針對當學期各科面授教師進行「面授教師教學計畫調查【附件 5-1-1-1 商學系 103 學年度上學期面授教師教學計畫調查表】」，以作為日後改進的重要參考。其研究方法主要是以問卷調查法為主，並輔以電話追蹤訪談。研究工具：本研究自編「面授教師教學計畫」問卷，問卷內容分二大部份：教師基本資料（包括：面授課程名稱、教師姓名、所屬中心及面授班數）及教學計劃調查（包括：「教學方法」、「面授教學時是否會參考該課程的數位媒體教材（如：語音、影音、網頁）」、「面授教學時是否會鼓勵學生瀏覽該課程的數位媒體教材（如：語音、影音、網頁）」

」、及「評量方式」等四類問題)。5. 調查實施：本系首先在 Google 雲端硬碟上建置線上網路問卷【附件 5-1-1-1 商學系 103 學年度上學期面授教師教學計畫調查表】。之後，撰寫各科課程資訊(本課程與學系教育目標之關聯性、核心能力、教學目標及當學期選課學生特質分析，見【佐證資料 1-2-1-2】)，透過本校 mail 系統告知所有面授教師上網填答問卷。一個月後，針對未回覆的教師，再進行電話連絡。6. 資料處理：(1)教學方法：包括「講述法」、「討論法」、「演示法」、「學生專題報告(研究)」、「實習 / 實作」、「實地考察、參訪」、「合作學習」、「媒體融入教學」及「其他」等 9 個選項。各項目可複選。結果以次數及百分比(%)統計，並以長條圖呈現各式教學方法分佈比例。(2)面授教學時是否會參考該課程的數位媒體教材：包括「是」、「否」2 個選項。結果以次數及百分比(%)統計。(3)面授教學時是否會鼓勵學生瀏覽該課程的數位媒體教材：包括「是」、「否」2 個選項。結果以次數及百分比(%)統計。(4)評量方式：包括「作業」、「學生分組討論」、「專題 / 個案報告」、「實作 / 實驗 / 實習」、「動態評量(如：出席率、上課態度、課堂發言、參與情形.....等)」及「其他」等 6 個選項。各項目可複選。結果以次數及百分比(%)統計，並以長條圖呈現各式教學方法分佈比例。【佐證資料 1-2-1-9 商學系 103 學年度上學期面授教師教學計畫調查結果報告】。

### 5-1-2 班制能根據教育與發展目標，擬定重點觀察指標

商學系歷經各次的系課程及教學策劃委員會與系務會議，其中曾邀集畢業友與外校學者參與共同討論，並且送校課程及教學策劃委員會備查，並且根據本校在民國 104 年 3 月份在全國 13 個學習指導中心開學典禮期間，在開學典禮或導生座談會時，發放的紙本問卷進行調查之「國立空中大學 103 學年度下學期學校與各學系教育理念意見調查報告」【附件 5-1-2-1 國立空中大學 103 學年度下學期學校與各學系教育理念意見回饋表】，報告分析指出空大或空專學生修讀空大課程的目的的第一位是要終身學習，第二位是取得較高學歷，第三位是個人興趣，追求工作升遷排第四位，如下圖 5-1-2-1 所示。

## 修讀空大(空專)課程的目的為何(複選)

### 頻次分析

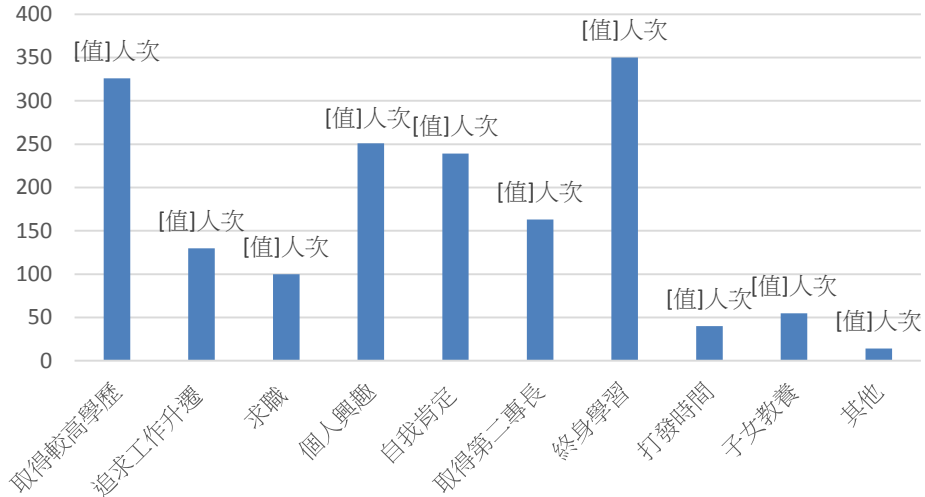


圖 5-1-2-1 受訪者修讀空大(空專)課程的目的

在此修讀空大商學系課程為主的學生樣本 541 人的填答結果分析，其中對於空大商學系的教育目標之瞭解程度，非常瞭解者佔 12%，瞭解佔 34.8%，普通(瞭解)36.8%，而不瞭解佔 12.2%與非常不瞭解佔 2.4%。還有對於空大商學系的核心能力之瞭解程度，非常瞭解佔 11.3%，瞭解佔 35.3%，普通(瞭解)佔 36.8%，而不瞭解佔 14.2%與非常不瞭解佔 2.4%，如下表(空大學生對學系教育目標與核心能力的瞭解程度)。商學系非常重視學生有達到 14.6% 對於本系教育目標不瞭解或非常不瞭解，有達到 16.8% 同學對於本系的核心能力不瞭解或非常不瞭解，因此 103 學年度下學期召開系課程及教學策劃委員會與系務會議，集思廣義後，已根據簡單易懂的原則，規劃並調整商學系的教育目標、核心能力與學習地圖如(圖 1-2-1-2)

。



空大學生對學系教育目標與核心能力的瞭解程度

Q. 您對各學系（科）的「教育目標」瞭解程度為何？

學系	非常瞭解	瞭解	普通	不瞭解	非常不瞭解
人文學系 (n=540)	11.3%	36.5%	39.3%	11.7%	1.3%
社科系 (n=538)	13.8%	38.3%	35.5%	11.5%	0.9%
商學系 (n=541)	12.0%	34.8%	38.6%	12.2%	2.4%
生科系 (n=536)	13.2%	36.9%	34.0%	13.8%	2.1%
公行系 (n=548)	14.4%	33.2%	37.2%	13.0%	2.2%
管資系 (n=531)	12.1%	33.0%	40.7%	12.2%	2.1%

Q. 您對各學系（科）所欲培養的「核心能力」瞭解程度為何？

學系	非常瞭解	瞭解	普通	不瞭解	非常不瞭解
人文學系 (n=540)	11.1%	35.9%	38.0%	13.7%	1.3%
社科系 (n=539)	13.5%	37.3%	34.9%	13.0%	1.3%
商學系 (n=541)	11.3%	35.3%	36.8%	14.2%	2.4%
生科系 (n=537)	12.7%	35.0%	34.5%	15.3%	2.6%
公行系 (n=545)	12.7%	32.3%	38.9%	13.6%	2.6%
管資系 (n=533)	10.9%	33.2%	38.5%	15.2%	2.3%

目前確定的教育目標與核心能力如(圖 1-2-1-2)，本系除在系上網站上發佈宣導之外，也一如往例，在全國 13 個學習指導中心以空大教學媒體處預先錄製的 6 系簡介影片中宣導商學系的教育目標、核心能力，相關課程內容與未來畢業發展。系主任與系上教師也將分赴當地學習指導中心與空大學生面對面宣導。

此外，商學系在 103 學年度下學期開始，在期中考與期末考的命題之後，請命題教師針對命題的題目能符合教育目標與核心能力作檢核表查核，參見【附件 5-1-2-2 國立空中大學商學系 103 學年度下學期期末考試題對應學系核心能力檢核表】

本校統一規劃的同學評量方式為期中考佔 30%，期末考佔 40%，而還有兩次平時成績的考核，各佔 15%。由於期中考與期末考佔分共達 70%，空大學生都非常重視。因此商學系藉由每次期中考與期末考命題教師的出題，能從使同學達到本系的教育目標與核心能力的角度命題。之後同學可以經由國立空中大學網頁的項目「學習如何學習」

([http://lhl.nou.edu.tw/~research/book/exam\\_index.php](http://lhl.nou.edu.tw/~research/book/exam_index.php))找到該次期中考或期末考出題的所有參考答案，例如【附件 5-1-2-3 國立空中大學 103 學年度下學期期末考試題「連鎖管理學」參考答案】，將極有助於同學複習與了解各個課程中與系所訂的教育目標與核心能力的相關知能。若學生在估學期總分達百分之三十的期中考表現不盡理想，商學系的面授教師也將主動輔導學生，針對學生學習的特性與能力，重出一份考試或報告題目，再給學生二次考核的機會，以免學生在學習的過程之中遇到挫折而半途放棄。此外，學系也從前述之新生開學典禮、導生座談、商學系留言版、導師時間、專任教師晤談時間、教師課業輔導時間等蒐集學生意見反饋。

### 5-1-3 班制各項行政管理機制能確實有效運作

本系定期或不定期召開系務會議，由全體專任教師共同參與。除系務會議之外還設有系教師評審委員會及系課程及教學策劃委員會。商學系系務會議是由全體專任教師組成，主要為討論有關教學、研究事項及規劃推動本學系各項事務。系務會議主要審議事項為：

- (一)、選舉與罷免系主任及各委員會之委員。
- (二)、本學系學年度工作計畫之規劃與審議。
- (三)、本學系行政運作及經費分配、運用之審議。
- (四)、本學系相關規章之研訂與修正。
- (五)、學校相關單位交議及協調事項之處理。
- (六)、其他與本學系相關之行政、教學及研究之規劃與審議。

商學系教師評審委員會由系上副教授等級以上教師所組成，由系主任擔任召集人，不定期視需要召開會議。主要審議之事項為：

- (一)、教師新聘資格、等級及聘期之審議。
- (二)、教師學年度晉薪之審議。
- (三)、教師升等、改聘之審議。
- (四)、教師長聘、續聘、不續聘、停聘、解聘之審議。
- (五)、教授、副教授延長服務之審議。
- (六)、教師出國講學、研究、進修及休假之審議。
- (七)、其他依法令應由本會審議之事項。

審議方式如下：

- (一)、教師升等審議事項：依本校教師升等審查辦法之規定辦理。
- (二)、教師長聘、不聘、停聘、解聘審議事項。須經出席委員三分之二以上同意，始為通過。

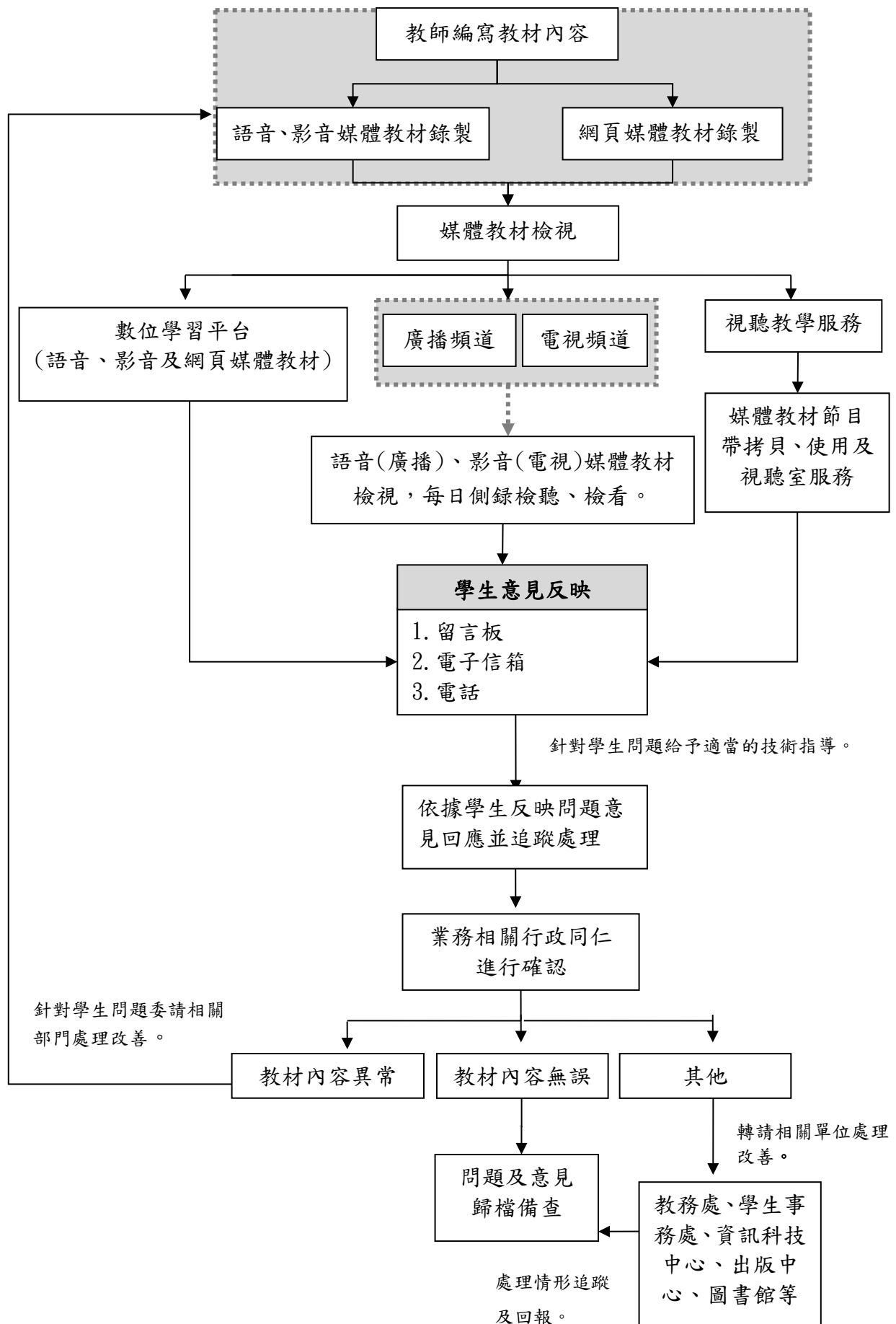
商學系課程及教學策劃委員會由系上所有專任教師組成，視需要邀請校內外學者專家、產業界人士、畢業生或學生列席參與報告、討論與說明。主要審議的事項為：

- (一)、有關本學系課程及教學之規劃、評鑑及改進事宜。
- (二)、有關教學媒體之選擇、評鑑及改進事宜。
- (三)、有關學生成績評量之研究及改進事宜。
- (四)、其他教學策劃有關事宜。

本會開會時應有委員二分之一以上出席始得開議，經出席委員二一以上同意始得決議。

此外，本校教學媒體處對於配合製作商學系課程與回應同學問題方面，已建立標準作業流程如下表(國立空中大學多媒體教材製作與學生意見反映追蹤流程)。從教師寫教材內容或是採用坊間優良之教科書開始到語音、影音或網頁媒體教材之錄製、媒體教材檢視到將媒體教材放置到相關的教學平台播放，由空大學生收視(影音教材和語音教材，分別放置於華視文化頻道和國立教育廣播電台，也可以提供給校外人士之一般社會大眾收視或收聽)，空大學生對於收視問題的意見反映，可以透過留言板、電子郵件信箱與電話，而空大商學系和教學媒體處會針對學生的問題給予適當即時的技術指導。或是依據學生所反映的問題意見種類之不同，例如教材內容異常、教材呈現方式異常等其他問題，委請相關單位部門，例如：教務處、學生事務處、資訊科技中心、出版中心、圖書館等等處理改善。

# 國立空中大學多媒體教材製作與學生意見反映追蹤流程



商學系為瞭解專兼任面授教師面授教學之教學成效和空大學生之學習狀況，依據「國立空中大學面授教學評量與追蹤輔導要點」，面授教學評量於每學年上下學期各辦理一次。評量時間為期末考結束次日起至教務行政資訊系統開放學生查詢期末成績之日起三週內。面授教學評量之結果由本校研究發展處教學發展中心負責統計整理，並於次學期開學時密送校長、教務長及各系和面授班級所屬學習指導中心主管參考。教師面授教學若未達以下標準，則需接受「教學追蹤輔導」：

- (一)專兼任教師每一學期單一課程教學評量平均級分低於 3.0 並且該教師面授該課程所有班級加總填答率達百分之二十者，該教師列為受輔導教師予以晤談輔導。
- (二)專兼任教師連續二學期教學評量分數未達標準者，該教師應擬定自我教學品質改善計畫，並於次學期參加本校或其他大學舉辦之教學研習活動至少四小時，研習時數證明須送研究發展處教學發展中心備查。
- (三)年滿 65 歲以上兼任教師面授教學評量統計分數未達第二款標準者，應優先評估續聘適當性，其續聘標準由本校教師聘任相關辦法訂定之。

未達標準的受輔導教師之晤談輔導方式如下：

- (一)受輔導教師之晤談輔導人由學系主管擔任，或由該學系主管指定資深教師擔任。
- (二)受輔導教師為學系及學習指導中心主管時，應由校長或校長指定資深教師擔任輔導人。
- (三)晤談輔導人於實施輔導後，應填寫輔導紀錄表，並密送研究發展處教學發展中心備查。
- (四)受輔導教師拒絕接受輔導或未能依規定參加足夠時數之教學研習活動或連續三學期教學評量分數未達標準者，由研究發展處教學發展中心依據教師專兼任資格，分別送請聘任該師學系或學習指導中心研議，其結果彙整提報本校教評會。

## **5-2 自我改善機制與落實情形及其與未來發展之關係**

### **5-2-1 班制能擬定與落實具體可行之自我改善策略與作法，進行持續改進**

商學系為課程改善與內部控制制度作業兩大目標，落實具體可行之自我改善策略與作法，係採用本系「課程改進自我檢核表」和「內部控制制度自評作

業」的作法，分述如下：

- (一) 課程改進自我檢核表：商學系依照每學期之課程名稱，以及蒐集學生所填答之課程與教學意見調查、面授教師課程意見調查、與面授教師教學問卷調查結果以及師生所提供之相關資料，製作每學期之課程改進自我檢核表【佐證資料 1-2-1-12 103 學年度上學期課程改進自我檢核表】。主要內容為建議改進措施，包括：教科書評鑑結果有無達到平均數水準 3.5 以上，本學期續開課程提供的持續改進措施，例如：提供期中、期末考前重點整理，如空大學訊第 513 期，期中考重點整理，期中考前題庫練習；空大學訊第 516 期，期末考前題庫練習；空大學訊第 517 期，期末考重點整理等等。
- (二) 內部控制制度自評作業：內部控制制度作業項目包括 13 項，計有：1. 新聘教師聘任作業、2. 專兼任教師升等作業、3. 教學策劃小組人員聘任、4. 面授教師聘任作業、5. 課程規劃作業、6. 學分學程作業、7. 專班開設作業、8. 新生導師制度、9. 學生課業輔助教學作業、10. 補救教學作業、11. 申請學術期刊論文獎勵作業、12. 舉辦國際學術研討會、13. 商學學報發行作業。評估內控作業的控制重點包括作業的設計面和執行面著手，以便找出作業缺失，予以改善。參見【佐證資料 5-2-1-1 國立空中大學內部控制制度作業層級自行評估統計表】

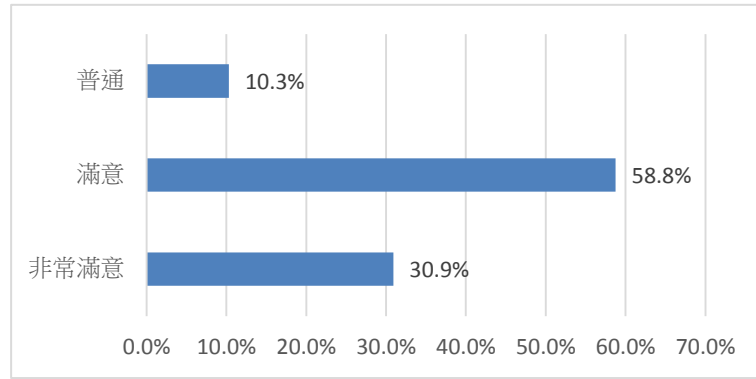
### 5-2-2 班制之自我改善作為獲得師生或相關單位和人士之瞭解與認可

商學系依據「國立空中大學 103 學年度下學期商學系畢業校友統計結果(研究發展處編撰)」，瞭解商學系畢業生對於本系 1. 課程規劃符合學生個人需求和生活上的幫助、2. 學系發展方向符合社會趨勢與需求、3. 師資滿足學系發展與課程規劃之需求。以上三項，商學系畢業生皆高度肯定。【佐證資料 5-2-2-1 國立空中大學 103 學年度下學期商學系畢業校友統計結果(研究發展處編撰)】，關於以下說明：

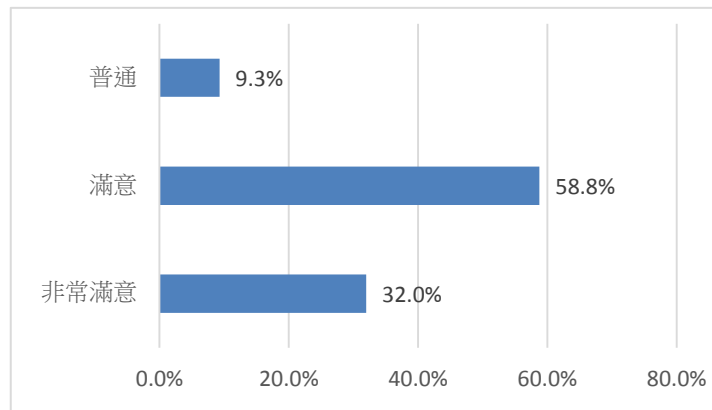
#### (一)、學習與工作、生活之關係

Q9-1. 學系課程規劃符合您個人需求 (n=97) 滿意與非常滿意佔 89.7%

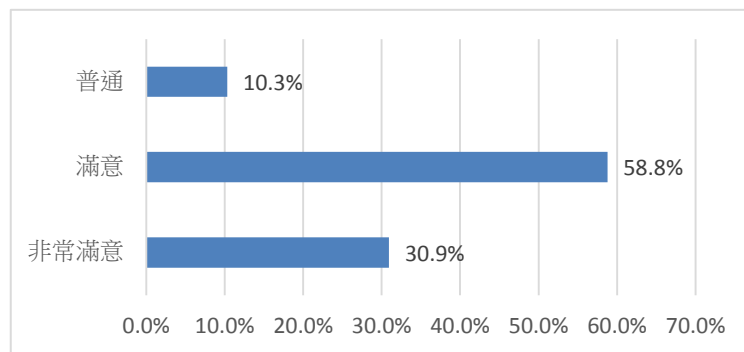
---



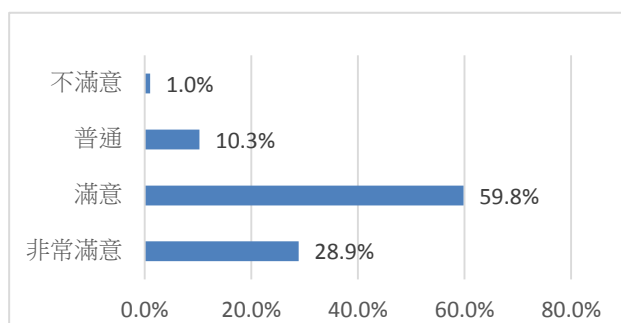
Q9-2. 學系課程規劃對您在生活上的幫助 (n=97) 滿意與非常滿意佔 90.8%



Q9-3. 學系發展方向符合社會趨勢與需求 (n=97) 滿意與非常滿意佔 89.7%



Q9-4. 師資滿足學系發展與課程規劃之需求(n=97)滿意與非常滿意佔 88.7%



根據上述問卷調查之結果，商學系的課程規劃符合學生個人需求和生活上的幫助，商學系發展方向符合目前社會上的趨勢與需求，以及師資滿足商學系發展和課程規劃的需求。

### 5-2-3 班制擬定之自我改進作為與發展計畫合宜且具體可行，內容明確，所需之配套措施規劃合理

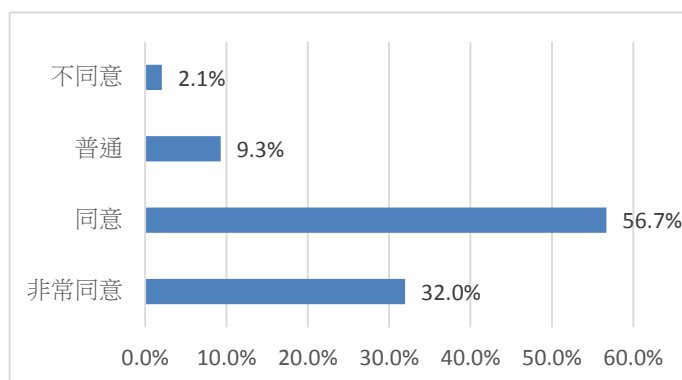
商學系藉由以下三大策略：

- (一)多元管道蒐集在校面授教師與空大學生的意見：藉由開學典禮、導師座談會、導師時間、課業輔導時間、專任教師晤談時間、商學系對外開放電話、商學系留言版。
- (二)商學系也透過本系各項課程的「課程與教學意見調查」：例如，1. 面授教師教學計畫問卷調查結果報告、2. 面授教師課程意見調查報告、3. 學生課程及教學意見調查報告書，以及 4. 課程改進自我檢核表，除了蒐集面授老師與空大學生的建議之外，也作為教學與課程改善的重要參考。
- (三)定期或不定期召開系務會議、系教師評審委員會、以及系課程及教學策劃委員會，針對上述多元管道蒐集各方面教師與空大學生與外界學者專家的意見進行研議與討論。

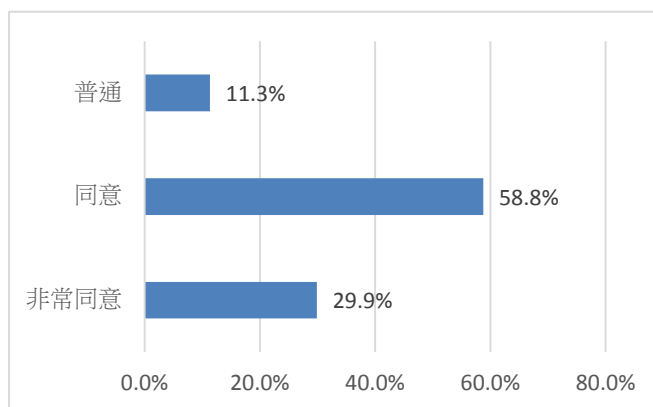
此外，依據「國立空中大學 103 學年度下學期商學系畢業校友統計結果(研究發展處編撰)」的問卷分析調查如下，



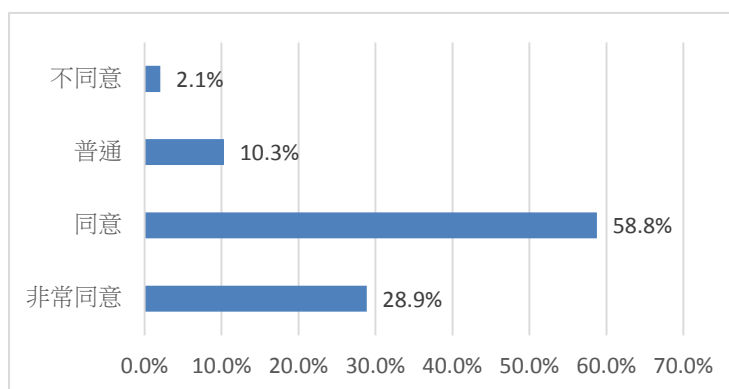
Q10-1. 系專業課程對我在職場表達或溝通能力有幫助 (n=97) 滿意與非常滿意佔 88.7%



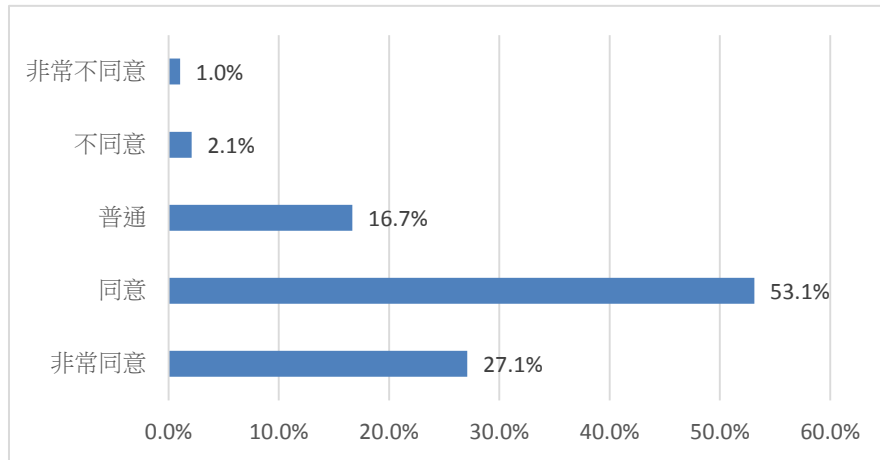
Q10-2. 系所培養的能力能滿足我在工作上的需求 (n=97) 滿意與非常滿意佔 88.7%



Q10-3. 課程讓我能將理論運用到實際工作 (n=97) 滿意與非常滿意佔 87.7%



Q10-4. 您認為目前的工作內容/性質與您在空大所學有所相關 (n=96) 滿意與非常滿意佔 80.2%



商學系校友的問卷調查顯示出，系專業課程對於校友在職場表達或溝通能力是有益的，系所培養的能力能滿足校友在工作上的需求，系的課程能讓校友將理論運用到實際工作，以及前述的工作內容性質與校友所學相關，並且滿意度皆達到八成五以上。

## 二、特色

國內原本在全國只有兩個商學系，一個是臺灣大學商學系，另一個即為本系。在民國 74 年，臺灣大學商學系，拆分為工商管理學系、會計學系、財務金融學系、國際貿易學系 4 個學系。民國 76 年，該四系合組國立臺灣大學管理學院。之後，空大商學系，已是目前全國唯一以商學系命名的學系，主要是藉由遠距隔空的成人教育方式，傳遞社會人士商學相關的知識與能力。本系於民國 103 年申請到教育部補助，增設磨課師課程「初階行銷與模擬經營」，並規劃成為本系學生可選修之 2 學分課程。

## 三、問題與困難

空大商學系的教學方式，屬於遠距教學的成人教育，需要學生學習的有足夠自主性。以下是空大商學系面臨的問題與困難：

### (一) 與學生互動性不足

例如：與學生面對面的互動，僅平均每個月一次，人際之間的互動有先天上的不足。專任教師人數有限，很難對於選讀系上所開設課程之學生進行全面性的個別輔導。此外，遠距教學需大量仰賴面授老師於四次假日面授

或非假日面授對於所有同學進行輔導，缺少每周的互動學習，故更需要透過多元管道如網路、電話、傳真的課程輔導，與分佈在全國的學生，進行遠距離的隔空互動。

## (二)學生核心能力的適切性需要時間的確認

本系經過教師們不斷地討論，並延請外校專家提供意見，設計出目前欲提供給商學系的核心能力，並將學生核心能力融入於課程的設計之中，但是否目前的學生核心能力能涵蓋社會的需求之中，以及教學課程與教學策略是否充份滿足學生核心能力，這需要時間加以檢驗並且不斷地修正。

## 四、改善策略

### (一)本系針對與學生互動性方面，未來將朝向以下方式進行：

1. 藉由面授老師網路專區，鼓勵老師與學生利用最近空中大學資訊科技中心規劃研發的智慧手機 APP-旭聯智慧大師。學生可以隨時更便利的上網學習課程內容，並且藉由智慧手機的駐板平台更便利的與老師進行互動討論。
2. 鼓勵老師與學生在課堂上互動之外，同一個面授教室的師生，建立社群軟體如 Line 的群組，使得老師與學生之間，可以藉由加入群組後，可以有更即時的互動。

### (二)本系對於學生核心能力的適切性，以及課程設計與教學策略如何能充份滿足學生核心能力，未來將朝向以下方式進行：

1. 本系持續邀請畢業生與校友參與問卷調查，針對畢業後在職場的想法和感受，提供本系教師在未來規劃課程設計，及本系遴聘師資上的建議參考。
2. 本系持續邀請在校生參與問卷調查，針對於大多數在職場的學生的想法和建議，提供本系教師未來規劃課程設計，以及師資遴聘上的建議與參考。

## 五、項目五之總結

本系定期自我改善的策略主要有三：一為透過日常系務行政運作立即性檢討；二為透過相關會議進行檢討；三為透過多元管道意見反映，了解學生問題，並進行檢討改善。以下就目前具體落實情況說明：

### (一)透過日常系務行政運作進行教學品質之改善：系上教師皆參與系務，各委員會依職責所需開會運作，推動系務。而每位教師在平常上課與輔導學生

的過程蒐集學生各方意見，進行立即性的檢討與改善。若無法立即改善問題，則透過各種會議中反應以進行教學服務與行政管理的持續改善。

- (二)透過相關會議進行檢討與改善：本系每學期定期召開系務會議，針對系上行政事務，由系上教師針對問題提出檢討，尋求改善方案；在課程部份，每學期至少召開一次系課程及教學策劃委員會，會中徵詢教師與學生的意見，來檢討課程架構，並檢視增刪或改善課程規劃設計；針對學生輔導的問題，除了透過導師輔導之外，針對學生共同的問題或專案待協助輔導問題，則是透過導師會議進行檢討與改善。有關於教師聘任與升等問題，則透過系教評會加以檢討改善。
- (三)透過多元管道意見反映，了解學生問題，並進行檢討改善：本系設有商學系網頁留言版、當學期的每一個課程的駐版以及系所電子郵件信箱。學生可以透過網頁留言版，修讀每一門課程的「學習如何學習」(課程留言版)與系所電子郵件信箱，反應課業上與系上行政管理的問題，本系針對學生問題均儘可能於第一時間了解問題，並立即協助學生解決問題或尋求相關單位協助共同解決問題。

## 總結

綜觀上述商學系所自我報告，本系總結如下：

為持續改善教學品質，確保學生的學習成效，本系根據國家社會的需求與校的教育目標，以及外界各方的意見反饋，進行 SWOT 分析，擬定教育目標為「培養行銷規劃的知識，培養財務規劃的知識，培養職場經營的知識」；而在核心能力與課程設計上，本系擬定學生的核心能力為「數據運算、行銷規劃、財務規劃、職場經營」。在此擬定的過程之中，本系係不斷地參考學校內外部意見，作為修正的參考，並且重視自我改善機制。

在項目一、目標、核心能力與課程設計方面，本系教育目標與核心能力之持續修定，係蒐集各方的意見，並透過會議溝通、討論、達成共識後所形成；依據擬訂的教育目標與核心能力，進行課程規劃；課程實施後，探討達成程度，作為修訂課程與教師教學之參考。本系利用 PDCA 模式，來落實本系教育目標與核心能力之檢討機制，在規劃上，本系在教育目標、核心能力與課程規劃上都有明確的機制與相關策略方案的制訂，充分反應社會脈動，並與學校發展定位、校級基本素養之對應有高度一致性。

在項目二、教師、教學與支持系統方面，本系自 101 學年度起，已增聘一位博士級之專任助理教授以上教師，並且在 102 學年度下學期以及 103 上學期有兩位專任教師升等成功，分別是江啟先老師升等教授以及吳能惠老師升等助理教授。103 學年下學期，李沛慶老師和蘇國樑兩位老師升等教授。本系在 104 學年度上學期，新增聘專任助理教授以上專任師資一名，預計民國 105 年 2 月 1 日到職。本系課程及師資將豐富的學經歷專長融入教學，提供多元化的教學設計與評量方法，培育學生具備從事商學相關行業所需之基本核心能力，並進一步擁有因應環境快速變化所需的自我學習能力，以符合市場及社會發展需求。

在項目三、學生、學習與支持系統方面，本系安排新生導生座談、導師輔導、課業輔導、教師晤談時間 office hour、商學系各課程留言版、商學系留言版協助等對學生進行課業輔導。針對學習成效不佳的學生，更建立期中預警制度：二次考核。由面授教師針對期中考試成績不及格的學生之學習弱點進行

輔導，並且再出一份考卷讓學生進行補救考試，考卷的命題方式，可以是作業型式，也可以是繳交報告的型式，其目的在於針對學生的學習特性，協助學生進行持續的學習。

在項目四上，本系教師的研究表現主要包含專書與研究期刊論文以及學術會議論文之發表，其中教師 102 至 103 學年度的研究表現包括：1. 專書發表 6 本、2. 期刊論文中 SSCI 學術期刊論文 4 篇；國內外具審查制度之學術期刊論文 19 篇，3. 國內外專業領域的學術研討會論文 7 篇，4. 本系教師獲科技部專案補助 1 次；獲教育部或政府機關專案補助共 2 次。本系老師參與國際學術研討會議共 8 次。本系主辦的學術研討會包括 2013 年和 2014 年全方位成功國際學術研討會，以及 2015 年國際期刊(SSCI)投稿方法研討會。整體而言，本系教師在研究上均有良好的表現，不過在學術論文的發表上與教師論文升等上面仍然有強化的空間。

在項目五上，本系定期自我改善的策略主要為：一為透過日常系務行政運作立即性檢討；二為透過相關會議進行檢討；三為透過多元管道意見反映，了解學生問題，並進行檢討改善。

最後，本系持續進行自我改善，其中包含持續蒐集內外部的意見反饋與 99 學年度系所自我評鑑委員之建議，本系均持續進行檢討改善，期望藉此能改進教學品質，確保學生學習成效，以達到永續發展之目標。

檢討過去，瞭解現在，展望未來，本系將在既有的基礎上，追求更進一步的發展，力求創新與改善，以開創優質的商學知識傳播之遠距教育的新境界。