

國立空中大學

National Open University

大學校院通識教育暨
第二週期系所評鑑

生活科學系自我評鑑報告

報告人：張樑治主任



104年10月29日



高圧

PREMIER
FLOUR
100% WHEAT FLOUR
100% WHEAT FLOUR
100% WHEAT FLOUR

PRO
BUTTER
(250g)





人人有書讀 處處是教室 時時可學習





本系發展之大事紀

奉准成立生活科學系，設環保、輔導、家政、觀光、保健以及護理等學類。

系友會成立。

成立空大志工隊。

1993 1995 1997 1999 2001 2003 2005 2007 2009 2011 2013 2015

1994 1996 1998 2000 2002 2004 2006 2008 2010 2012 2014

成立健康家庭研究中心。

整併與新加學類成健康、家庭、輔導、休閒、環保、生命事業管理等學類。

重整家庭與健康休閒主軸課程。

定調本系發展為家庭與休閒兩大領域。



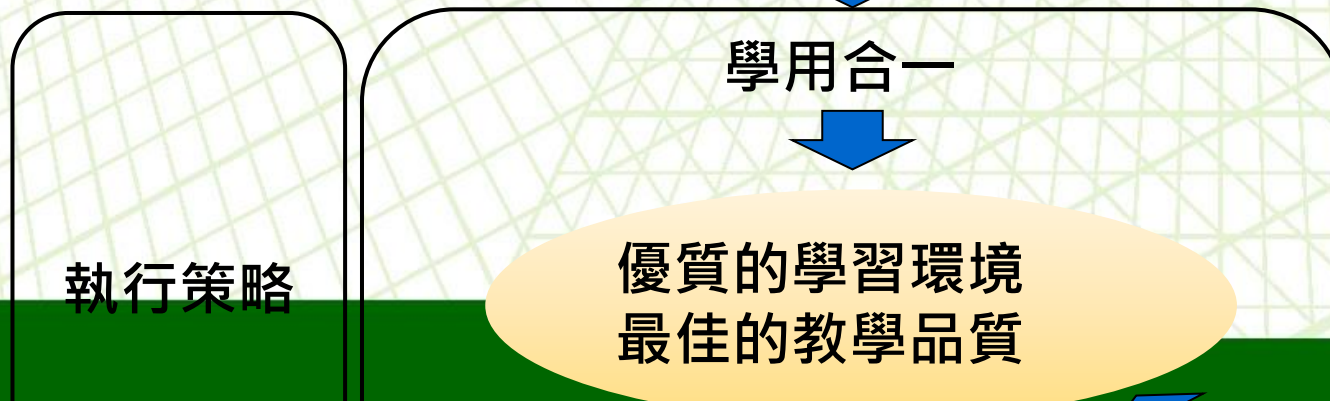
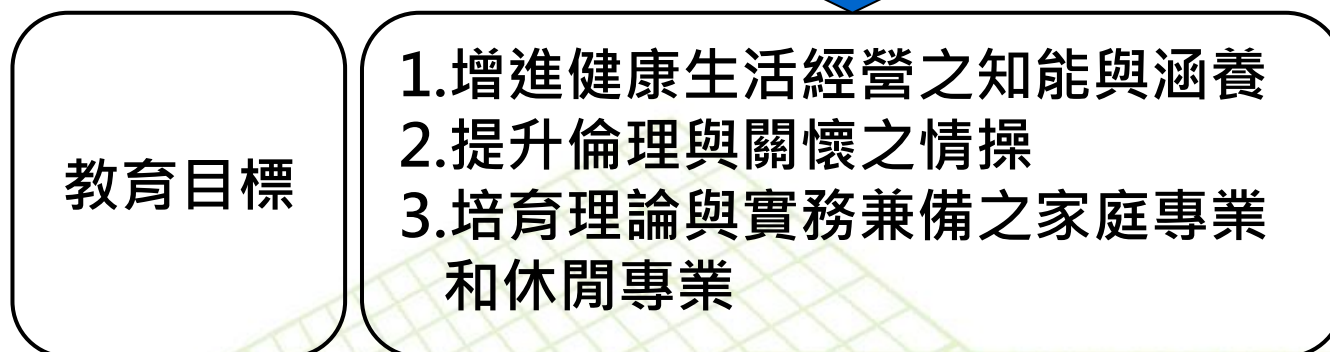


**項目一：教育目標、核心能力
與課程設計**

本校發展定位與基本素養、本系設立宗旨、教育目標及核心能力之對應

本校發展定位	本校基本素養	本系設立宗旨	本系教育目標	本系核心能力
以遠距教學提供成人終身學習的開放大學	<p>公民素養： 培養學生對公共參與、環境保護及其他社會責任的認識與能力。</p>	<p>並培育家庭經營與休閒規劃和執行之專業人才 透過遠距教學提升社會大眾生活品質之知能</p>	<p>提升倫理與關懷之情操。</p>	<p>倫理關懷： 培育責任倫理與生命關懷之情操。</p>
	<p>樂活素養： 培養學生藝文欣賞、人際溝通及智慧生活的知識與能力，能夠樂在工作，樂在生活。</p>		<p>增進健康生活經營之知能與涵養。</p>	<p>生活經營： 培育健康生活經營之能力。</p>
	<p>專業素養： 培養學生專業知能及系統、創意思考的能力，能因應職場需求及學術發展。</p>		<p>培育理論與實務兼備之家庭專業和休閒專業。</p>	<p>專業服務： 1. 培育家庭教育、兒童保育及少年輔導，與高齡生活規劃與執行之能力。 2. 培育休閒活動設計、領隊導遊服務與遊程規劃之能力。</p>

本系發展策略與辦學理念





項目二：教師、教學與支持系統

教師組成

教師類別	負責內容	性質	人數
專任教師	課程設計、媒體設計、 教材編撰、課程主講、 面授	全方位	9
學科委員	教材編撰、課程主講	教材研發及製作	視情況聘任
面授教師	各中心面授、離島/跨 中心視訊面授	輔助教學	300



本系專任教師專長領域與主要授課科目

姓名	最高學歷	學術專長	領域類別	102	103
唐先梅	美國威斯康辛大學 兒童與家庭研究所 博士	婚姻與家庭、 家庭教育、家 務分工	家庭領域	家庭危機與管 理、家庭概論	家庭生活教育 導論
李淑娟	國立臺灣師範大學 人類發展與家庭研 究所 博士	兒童與家庭	家庭領域	家庭支持服務	家庭與親職
劉嘉年	國立台灣大學衛生 政策與管理研究所 博士	健康促進、預 防保健	家庭領域	健康管理、銀 髮族心理健康	休假
張德聰 (已退休)	國立臺灣師範大學 心理與輔導研究所 博士	諮商理論與技 術、輔導原理 與實務、壓力 調適	家庭領域	借調(救國團 主任)	借調
張歆祐 (101年 新聘)	國立彰化師範大學 輔導與諮商研究所 博士	家庭諮商、婚 姻諮商、團體 諮商、多元文 化諮商	家庭領域	青少年心理與 輔導、團體輔 導理論與實務	諮商技術 - 助 人策略與技術
林連聰	中國文化大學中山 興街研究所博士	觀光學、觀光 行政與法規	休閒領域	休閒活動設計、 休閒遊憩概論	休閒農業與民 宿管理

聘任機制

專任教師

系上
提出
需求

系教
評會
通過

資格提
校教評
會通過

上網
公告
徵才

系教
評會
通過
初審

校教
評會
通過
複審

人事
室
辦理
進用

學科委員

教學設計與媒體
教師邀請跨校學者

系教評會
初審通過

校教評會
通過複審

人事室
發聘

兼任面授教師

學系提
面授教
師資格

學習指
導中心
遴選教
師

學系檢視
各中心面
授教師資
格

系教
評會
初審
通過

校教
評會
通過
複審

人事
室
發聘

教學方式與評量



實體面授



電視、廣播
與網路教學



視訊面授

第02講 - 營養不均與健康危機

熱量

攝取過多 ←

↓

體重過重

↓

肥胖

醣類
五穀、根莖澱粉類、糖...

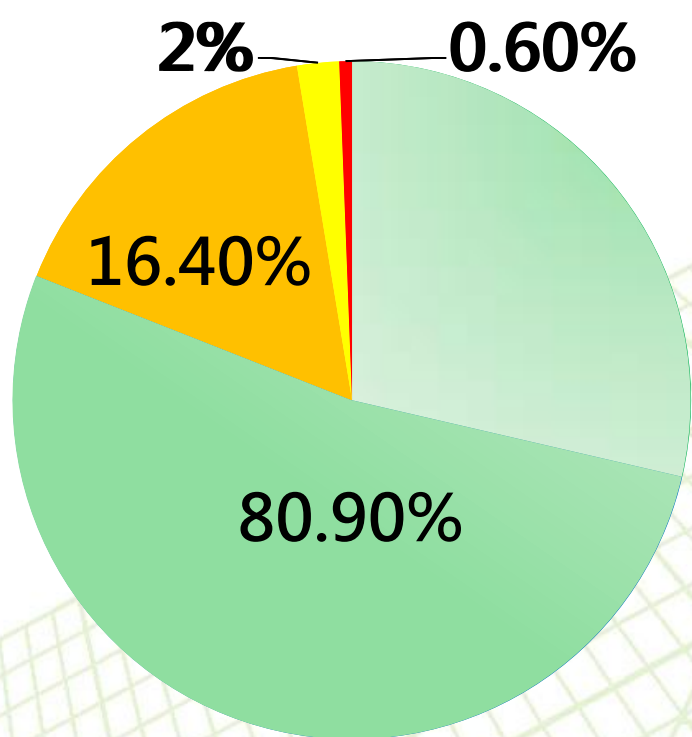
脂質
油脂類、花生、瓜子...

蛋白質
肉、魚、豆、蛋、奶類...

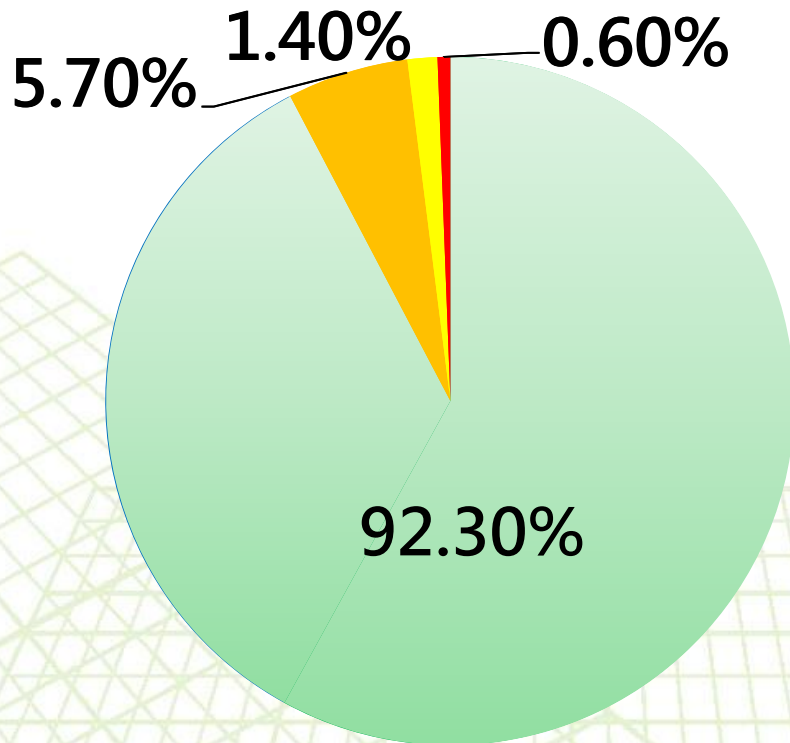
酒精
酒.....



教學成果評量



課程的媒體教材滿意度



教師的教學滿意度

- 非常同意
- 同意
- 普通
- 不同意
- 非常不同意

教師教學專業發展及其支持系統

❖ 精進教師專業成長

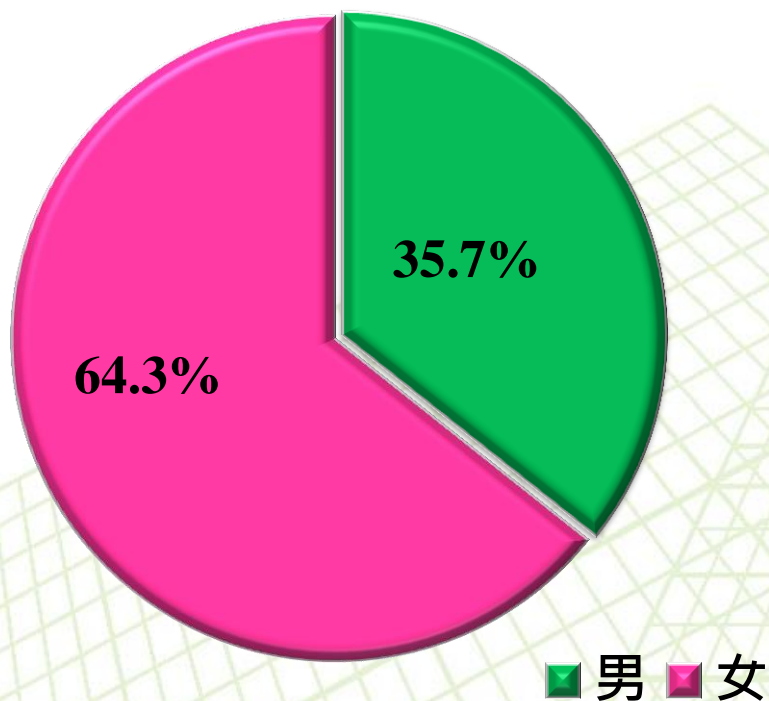
年度	活動名稱	主講人員
102	精進教研系列專題講座 - 使用電腦輔助英文論文寫作	國立台灣師範大學翻譯研究所 <u>廖柏森</u> 教授兼所長
	教師精進系列專題講座 - 我國繼續教育的實施與前瞻	朝陽科技大學銀髮產業管理系榮譽教授 <u>黃富順</u> 教授
	教師精進系列專題講座 - 成人教學創意	高雄師範大學成人教育研究所 <u>楊國德</u> 教授
103	教師精進系列專題講座 - 翻轉教室於大學課堂的設計與應用	臺灣大學 Coursera(MOOCs)課程製作人 <u>楊韶維</u> 經理
	國立空中大學磨課師課程分享研習	本校參與計畫師長



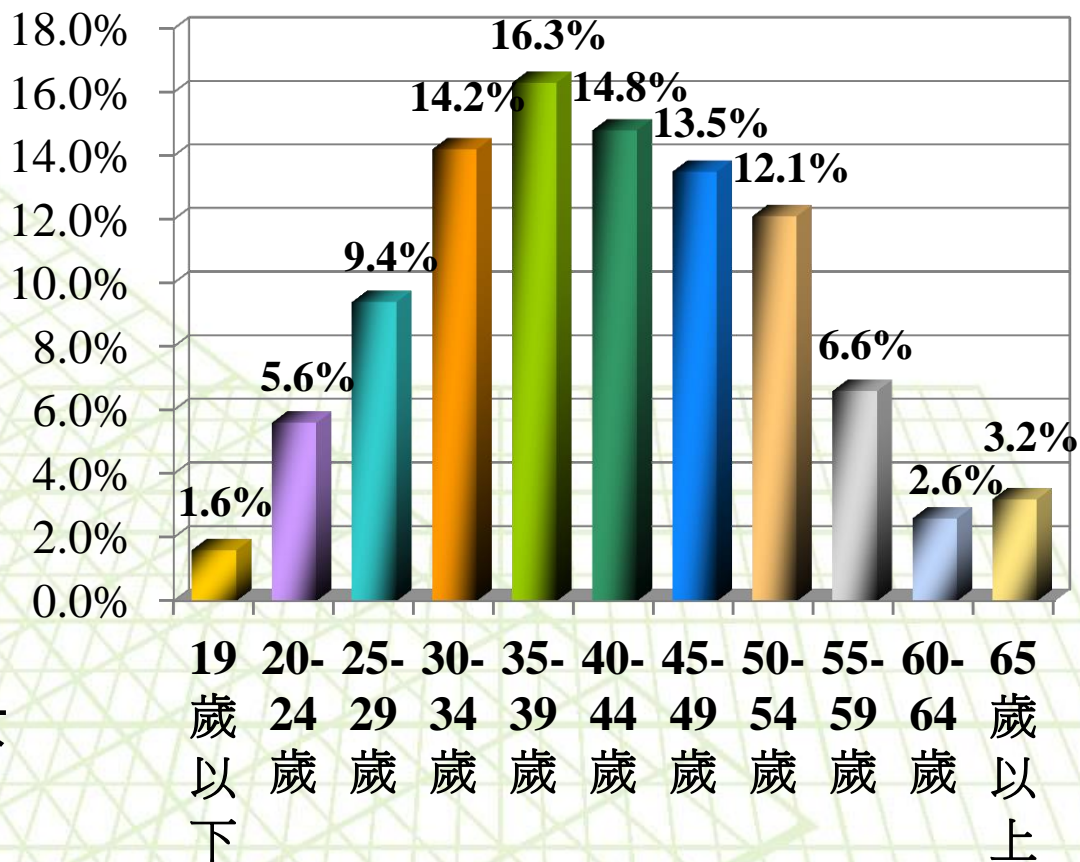
項目三：學生、學習與支持系統

學生組成

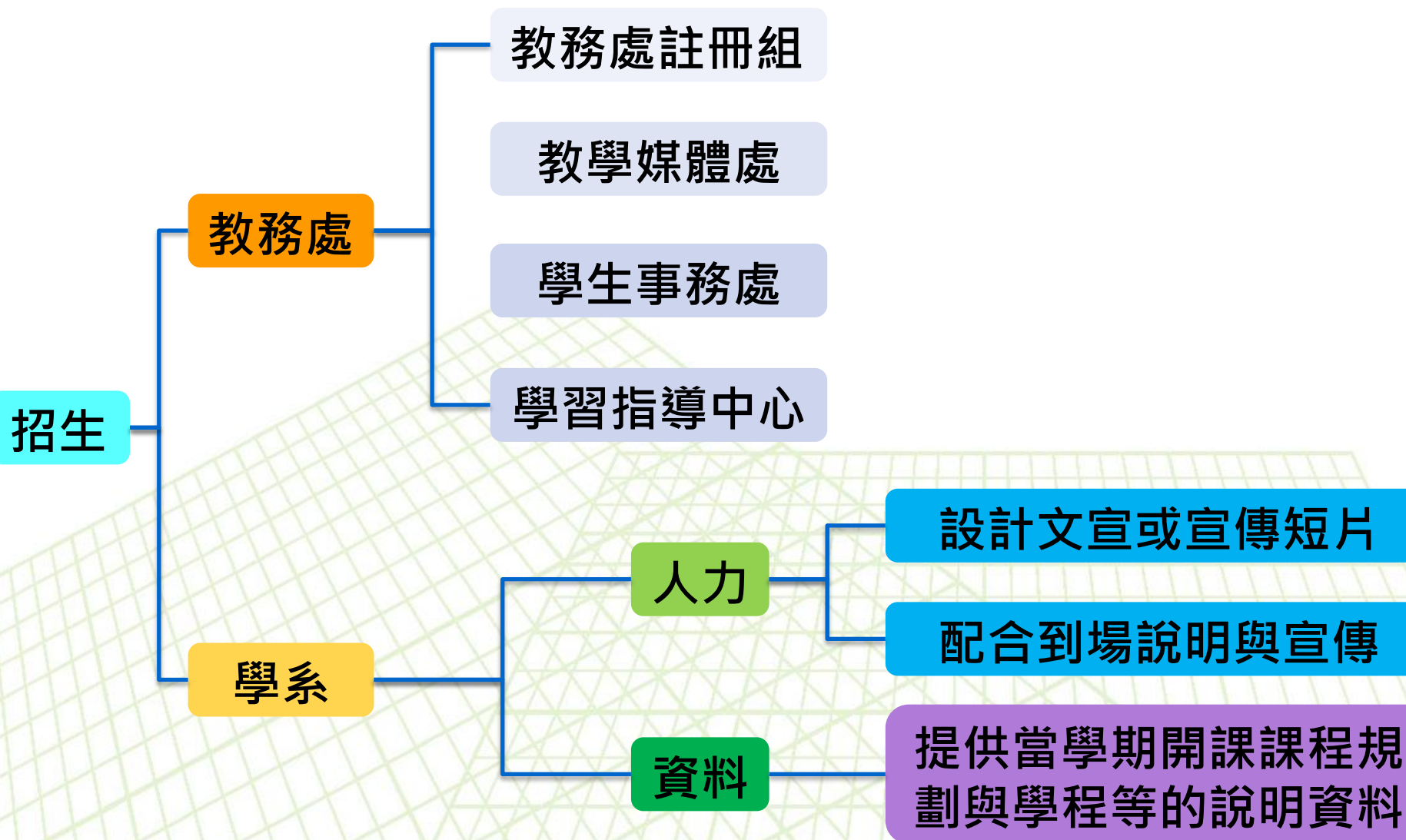
性別分布



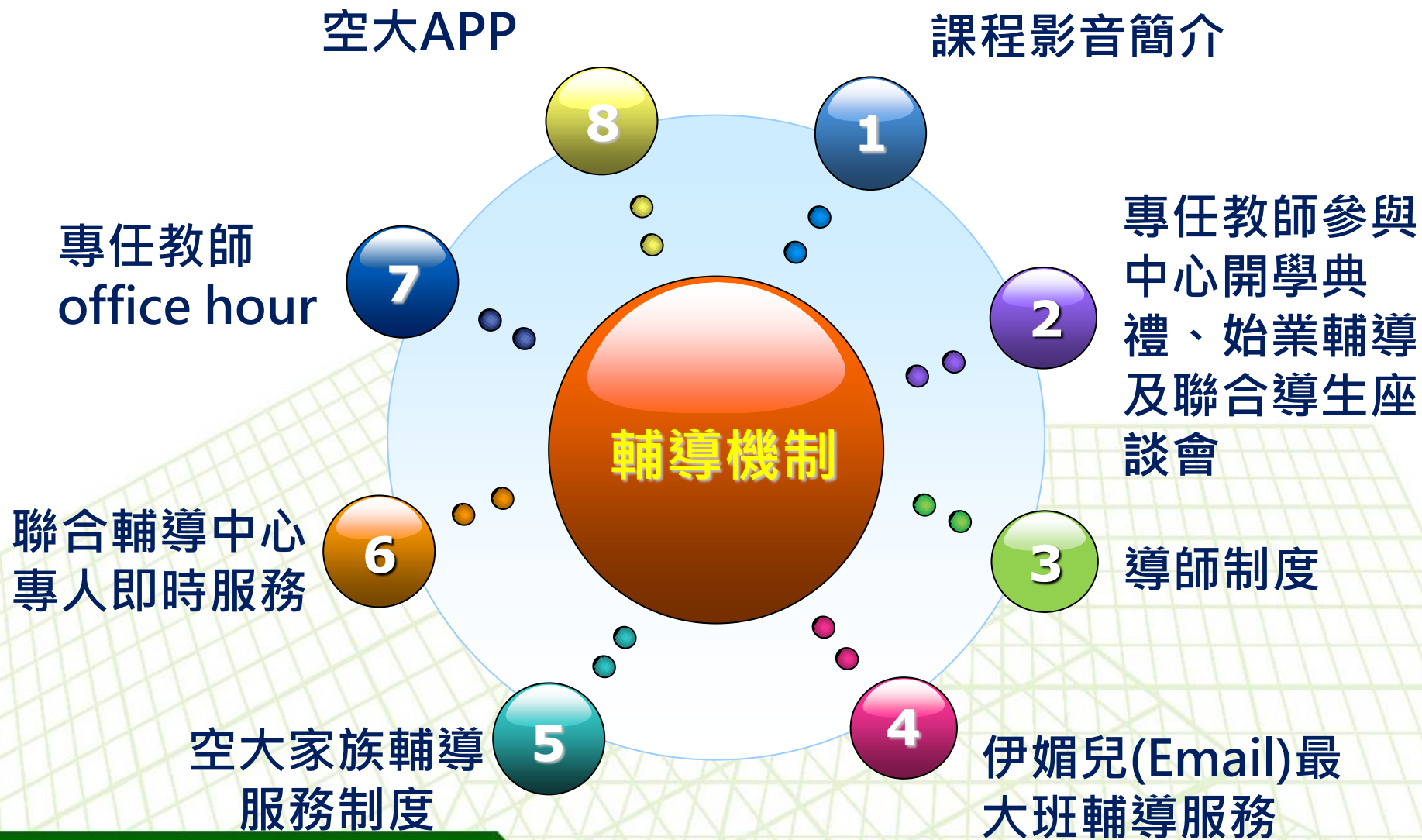
年齡分布



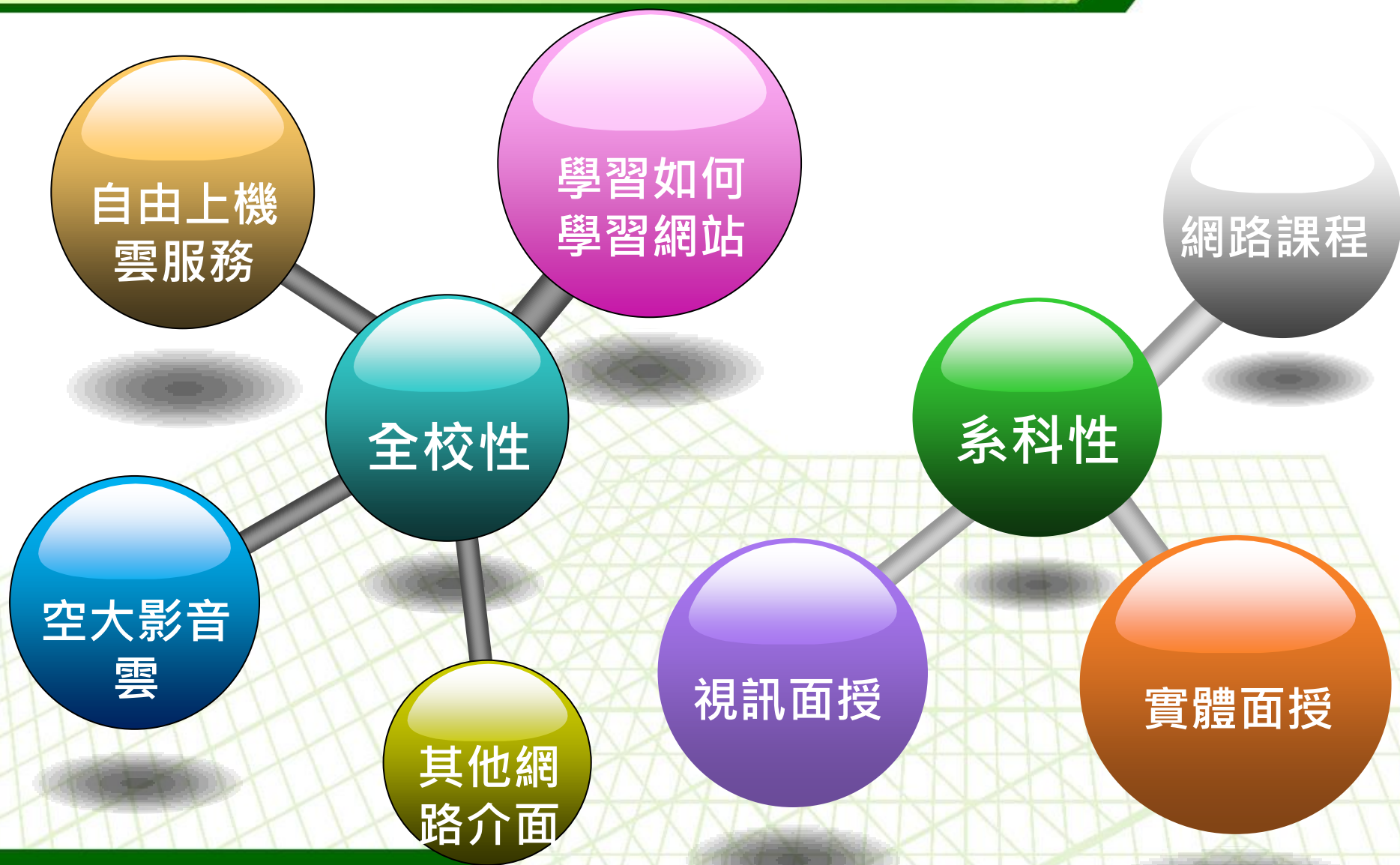
招生



新生輔導機制與執行



課業學習系統

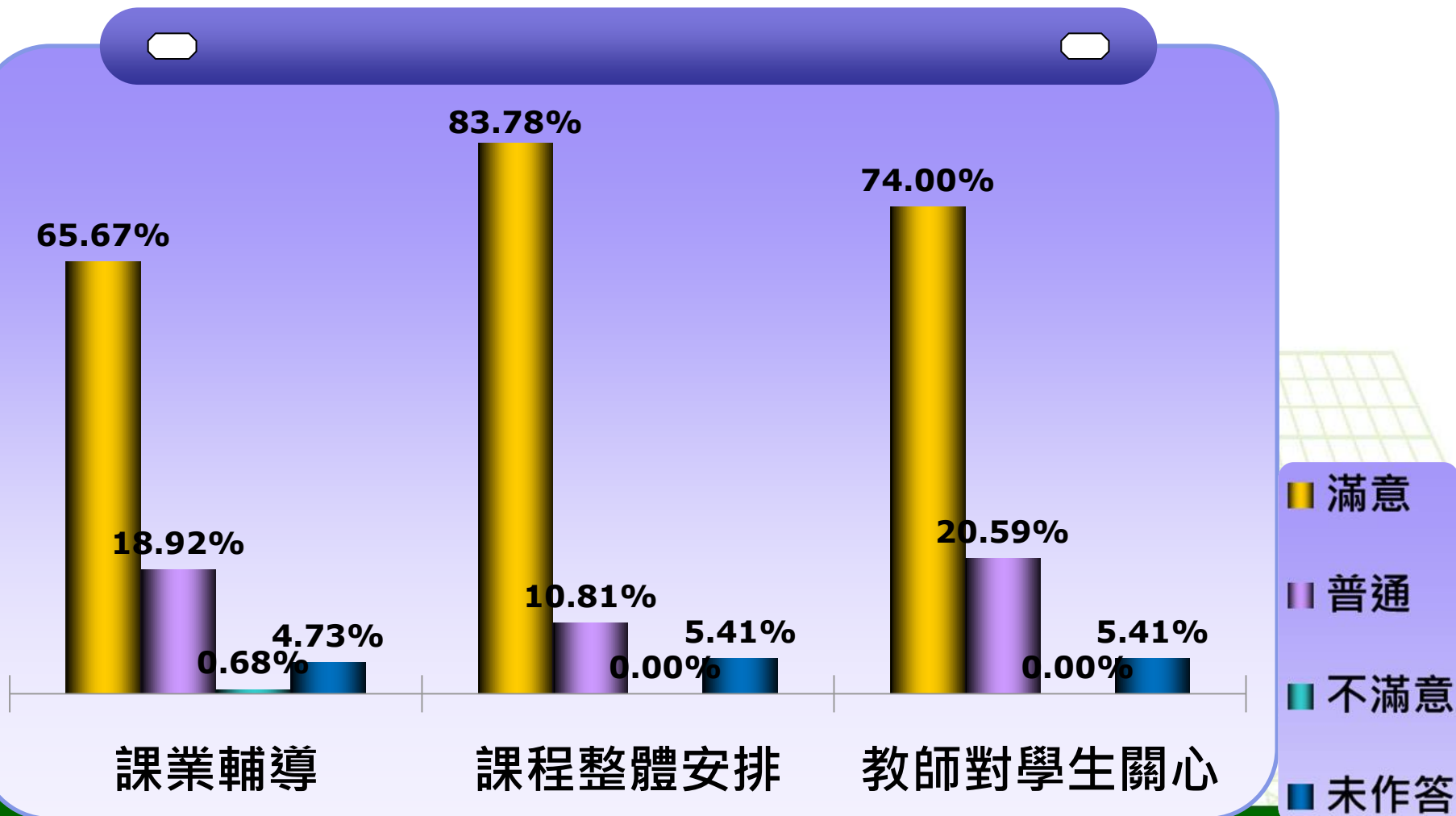


支持系統



成效分析

❖ 本系學生對學習支持系統之滿意度調查





項目四：研究、服務與支持系統

本系專任教師學術表現

1.專書發表	102學年 (102.8-103.7)	103學年 (103.8-104.7)	合計
未經學術審查之國內出版教科書或專書	4	6	10
小計			10
2.專書論文、期刊論文			
(1)國內出版專書論文(合輯著作中之單篇論文、經正式出版之研討會論文集 中之單篇論文)	0	1	1
(2)SCI、SSCI學術期刊論文	2	3	5
(3)國內、外具審查制度之學術期刊論文	2	3	5
(4)國內學術期刊論文	1	0	1
小計			12
3.學術會議論文			
(1)國際學術研討會論文發表	7	6	13
(2)國內研討會論文發表	7	7	14
(3)研討會正式出版論文	2	0	2
小計			29
4.研究計畫			
(1)獲科技部專案補助	2	2	26 4

論文發表：場次六

地點：M308、M406

主題：科技部休閒遊憩領域傑出計畫（A6）

主持人：林晏州博士【國立臺灣大學園藝暨景觀學系教授】

09:30-10:00	大型運動賽會永續性指標之建構	陳弘諺、王志宏 林士傑、賴子敬
10:00-10:30	以 IOA-INRM 模式建構產業觀光之服務創新策略	林家立、曾國雄
10:30-11:00	黑暗中的觀光凝視：黑暗觀光中的看與被看意義	趙芝良
11:00-11:30	休閒導向量表之發展與驗證	曹勝雄
11:30-11:40	綜合討論	
11:40-13:00	午餐	
13:00-13:30	海報張貼發表	

主題：科技部休閒遊憩領域傑出計畫（B6）

主持人：楊明青博士【國立暨南大學觀光休閒與餐旅管理學系教授兼系主任】

13:30-14:00	地方歌曲對目的地品牌及旅遊意願之影響-「外婆的澎湖灣」吸引力	李明儒、林芮廷
14:00-14:30	Decompose Tourism Carbon Footprint: An Example of Taiwan	孫雅彥

教師服務

❖ 校務與系務行政服務工作

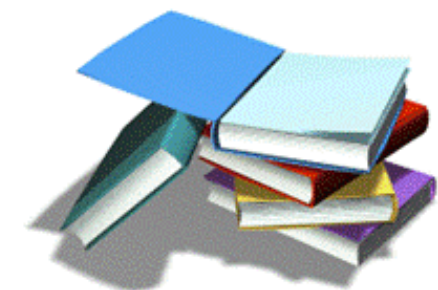
服務工作項目	102學年	103學年	合計
兼任本校各級單位主管	3	6	9
擔任本校各種委員會之委員	26	14	40
擔任教師會理監事、秘書長等幹部	3	1	4
協辦跨校之研討會	1	2	3
擔任學報主編或執行編輯	1	1	2
擔任學報編輯	6	6	12
健康家庭研究中心行政服務 (主任與副主任)	2	2	4
健康家庭研究中心方案協助	5	5	10

教師服務

❖ 學術組織之參與及各項服務

學術相關組織參與及各項服務	102學年	103學年	合計
擔任學術團體理監事	5	5	10
擔任學術專業諮詢、評選、審查、命題和訪視委員	17	20	37
擔任研究生指導教授	3	3	6
擔任研究生口試委員	21	5	26
擔任他校教師聘任或升等論文審查	1	2	3
總計	47	35	82

支持系統



添購設備
與圖書

舉辦教師
研究研習

設立相關
獎勵辦法



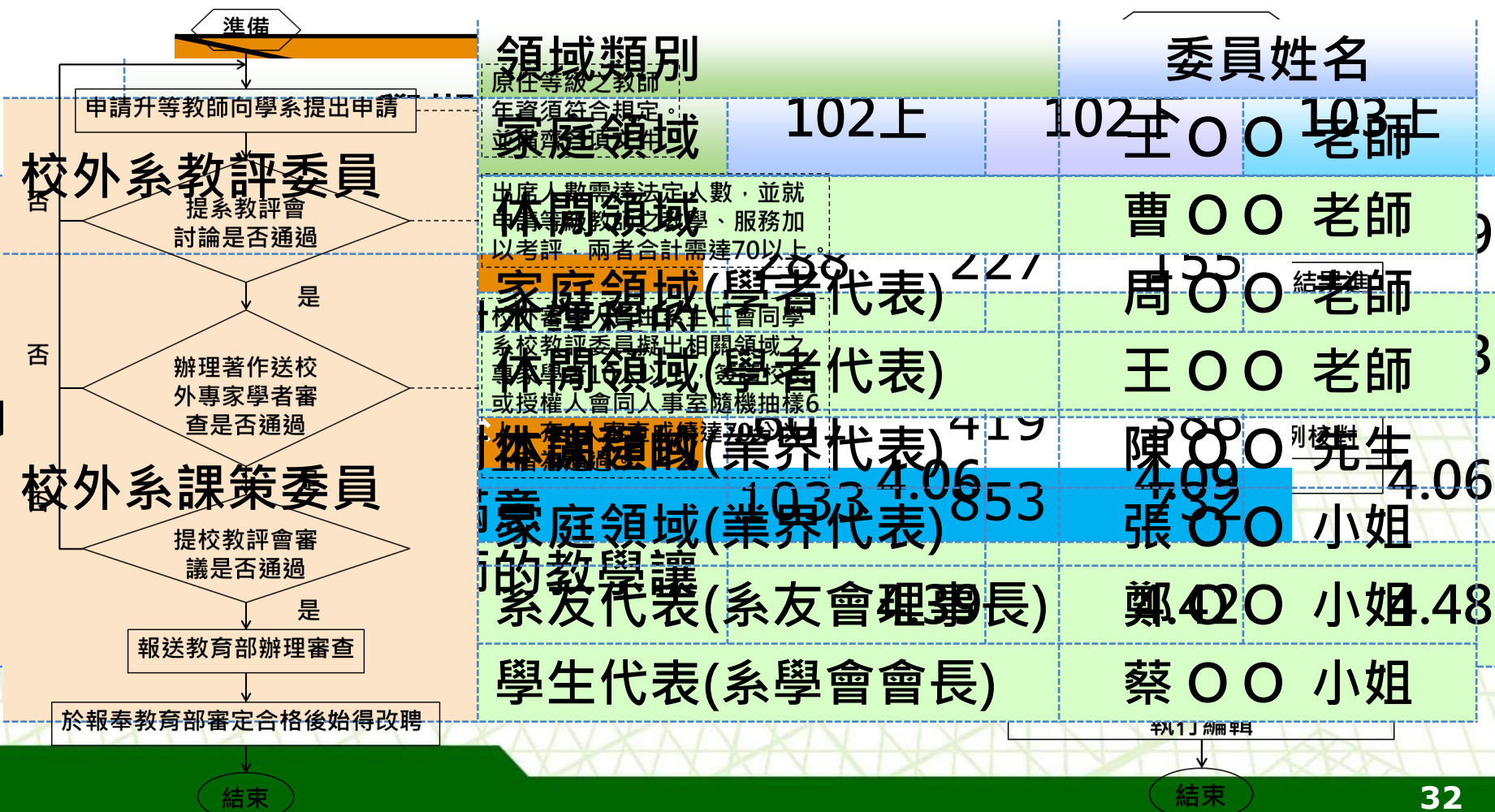


項目五：自我分析、改善與發展

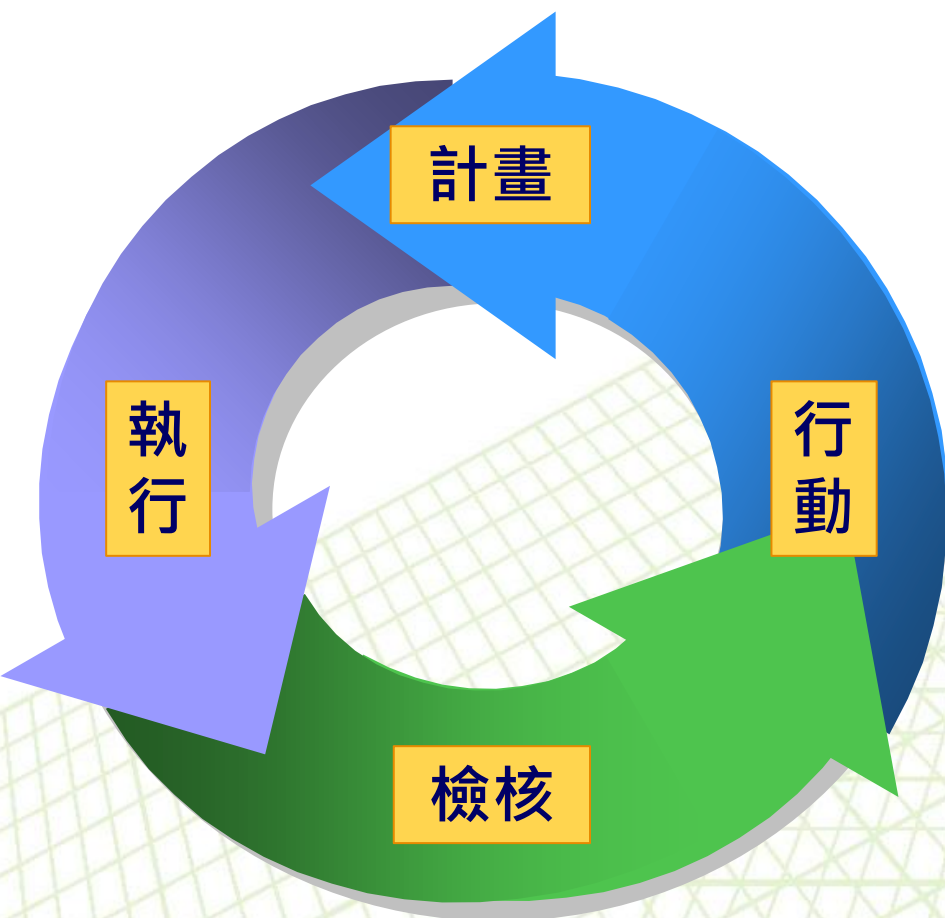
班制之自我分析與檢討機制及其落實情形

❖ 班制辦學願景與目標檢討過程

❖ 班制辦理機制與檢討機制



未來發展



改良數位課程，提升學習成效

強化健康家庭研究中心之功能

建立全國唯一家庭與休閒取向的樂齡大學

特色

一、
優質課程

二、
兩岸空大
密切交流

三、
歷年畢業
生最多

四、
健康家庭
研究中心

五、
獨步全國
之系友會

六、
教師流動
率低

問題與困難以及改善策略

問題與困難

刻板印象
遠距教學之限制
學生學習成效難評估
實習機構不易尋找
專業設備不足
專任教師人數不足

改善策略

強化文宣
與業界交流
增加系友自我評量
系友協助
積極爭取專業設備
增加專任教師人數

臺中學習指導中心
專科部開學典禮



9月20日臺中開學典禮

國立空中大學臺南學習指導中心
104學年度上學期新生開學典禮

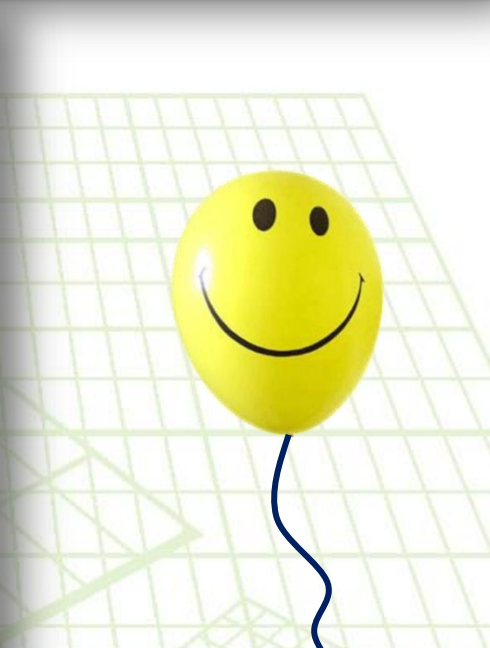


9月13日臺南導生座談

國立空中大學澎湖中心
104學年度上學期
開學典禮暨103學



9月12日澎湖導生座談









大學校院通識教育暨 第二週期系所評鑑



謝謝聆聽
報告結束