

## 目錄

### 壹、導論

- 一、通識教育中心之歷史沿革 ..... 08
- 二、自我評鑑過程 ..... 08

### 貳、自我評鑑之結果

#### 項目一：理念、目標與特色 / 10

---

- (一) 現況描述
  - 1-1. 辦理通識教育之理念及內涵與現階段學校辦學之教育目標的呼應 ..... 10
  - 1-2. 通識教育辦學特色之規劃與落實情形 ..... 11
  - 1-3. 通識教育與系專業教育之融合情形 ..... 13
  - 1-4. 學校促使全校師生認識通識教育理念、目標（含校基本素養）與特色之方式 .. 14
  - 1-5. 其他符應終身博雅教育的發展策略 ..... 15
- (二) 特色 ..... 16
- (三) 問題與困難 ..... 17
- (四) 改善策略 ..... 17
- (五) 小結 ..... 17

#### 項目二：課程規劃與設計 / 18

---

- (一) 現況描述
  - 2-1. 依據通識教育理念與目標、校基本素養進行通識課程規劃之機制運作情形 .... 18
  - 2-2. 通識課程科目設計依據通識教育課程架構之情形 ..... 18
  - 2-3. 通識課程與校訂定之基本素養或社會關注議題呼應程度 ..... 21
  - 2-4. 教師開設通識課程之審查機制與運作情形 ..... 21
  - 2-5. 通識教育授課教師與選課學生對通識教育目標之認同程度 ..... 24
  - 2-6. 多元課程開設模式 ..... 25
- (二) 特色 ..... 26
- (三) 問題與困難 ..... 26
- (四) 改善策略 ..... 26
- (五) 小結 ..... 27

#### 項目三：教師素質與教學品質 / 29

---

- (一) 現況描述
  - 3-1. 授課教師之遴聘（含主動邀請授課）符合通識課程開設需求之情形 ..... 29
  - 3-2. 授課教師研究表現及學術專長與授課科目之符合程度 ..... 30
  - 3-3. 授課教師依據科目所能培養之基本素養與教學目標進行教學準備及改進教學設

計和教材教法之情形 .....	34
3-4. 授課教師依據科目所能培養之基本素養與教學目標進行學習評量之情形 .....	39
3-5. 授課教師提升通識教學專業能力之機制與運作情形 .....	42
3-6. 通識教育依據規劃之通識教育理念內涵及校基本素養，評估學生整體學習成效之機制 .....	46
3-7. 建立向社會學習的機制 .....	48
(二) 特色 .....	48
(三) 問題與困難 .....	49
(四) 改善策略 .....	49
(五) 小結 .....	50

#### 項目四：學習資源與環境 / 51

(一) 現況描述	
4-1. 學習資源符合通識教育課程與教學需求之情形 .....	51
4-2. 通識教育配合課程需求營造學習環境及規劃多元學習活動之情形 .....	56
4-3. 通識教育對學生學習輔導之機制 .....	61
(二) 特色 .....	67
(三) 問題與困難 .....	67
(四) 改善策略 .....	68
(五) 小結 .....	68

#### 項目五：組織、行政運作與自我改善機制 / 69

(一) 現況描述	
5-1. 通識教育專責單位之組織定位 .....	69
5-2. 學校行政體系支持通識教育之運作情形 .....	69
5-3. 通識教育專責單位之組織架構與人力配置 .....	71
5-4. 通識教育專責單位之行政運作 .....	73
5-5. 通識教育配合學校自我評鑑機制進行品質改善之情形 .....	75
5-6. 通識教育專責單位平時行政運作進行課程規劃、教師教學、及學生學習之品質改善情形 .....	76
5-7. 通識教育蒐集畢業校友意見進行品質改善之情形 .....	78
(二) 特色 .....	79
(三) 問題與困難 .....	80
(四) 改善策略 .....	80
(五) 小結 .....	80

參、總結 .....	81
------------	----

## 表目錄

### 壹、導論

表 0-2-1：104 年度通識教育自我評鑑工作時程表 .....	09
-----------------------------------	----

### 貳、自我評鑑之結果

#### 項目一：理念、目標與特色 / 10

表 1-2-1：本校通識課程與校級素養對應表 .....	12
表 1-5-1：102~104 學年度通識課程修課學生性別比例 .....	16
表 1-5-2：102~104 學年度通識課程修課學生年齡層分布比例 .....	16
表 1-5-3：102~104 學年度通識課程修課學生職業背景類別比例 .....	16

#### 項目二：課程規劃與設計 / 18

表 2-2-2：本校通識課程領域之教育目標 .....	19
表 2-3-1：105~108 通識課程科目與校級基本素養之關聯 .....	20
表 2-3-3：本校「公民社會參與服務學習」課程開設情形 .....	21
表 2-4-1-1：本中心及校級課策會開會次數統計表 .....	22
表 2-4-1-2：本校通識教育課程及教學策劃委員會 .....	23
表 2-4-1-3：國立空中課程及教學策劃委員會 .....	23
表 2-5-2-1：104 下學生對通識教育目標理解程度 .....	24
表 2-5-2-2：本校面授教師對通識教育目標理解程度 .....	25

#### 項目三：教師素質與教學品質 / 29

表 3-1-1：通識教師類別 .....	29
表 3-2-1：通識課程學科委員學術專長、研究表現與開設課程相符情形舉例 .....	31
表 3-2-2：103 下〈職場倫理與人際關係〉面授教師學歷、學術專長與開設課程相符情形 ..	32
表 3-2-3：通識教育課程行政工作負責教師學歷、學術專長與開設課程相符情形 .....	33
表 3-3-4：104 面授教師進行教材教法設計調查表舉例 .....	37
表 3-4-2：高雄中心張夢凡老師「服務學習」課程成績考查標準 .....	40
表 3-4-3-1：105 暑「大師系列—社會與自然篇」課程成績考查標準 .....	41
表 3-4-3-2：105 暑「大師系列—社會與自然篇」課程成績考查標準 .....	41
表 3-5-1-1：102-103 學年度本校辦理教師專業成長情形 .....	42
表 3-5-1-2：101-103 年研發處發行電子報情形 .....	43
表 3-5-2-1：104 學年度上學期校外通識研習活動分享列表 .....	44
表 3-5-2-2：102-104 年通識中心主辦之教師精進活動 .....	44
表 3-5-4-1：104 年~105 年課程各次教學設計討論會與專門培訓活動 .....	45

#### 項目四：學習資源與環境 / 51

表 4-1-1：各學習指導中心場地使用情形表 .....	51
表 4-1-3-1：圖書館服務館舍空間與設備 .....	54
表 4-1-3-2：本校圖書館館藏資源(統計至 104 年 6 月) .....	55
表 4-1-3-3：本校圖書館之館際合作一覽表 .....	55
表 4-1-4：102-104 年度通識教育中心之經費預算數額表 .....	56
表 4-2-1：本校提供師生資訊科技設備服務情形 .....	57

表 4-2-2：本校進行節能減碳之項目、執行內容與成效.....	57
表 4-2-4：102-104 學年通識中心主辦多元學習活動 .....	59
表 4-3-1：新生入學輔導機制.....	61
表 4-3-3-1：本校學生輔導機制說明表.....	64
表 4-3-3-2：空大暨附設空中專科進修學校學生就學補助辦法一覽表.....	65

#### 項目五：組織、行政運作與自我改善機制 / 69

表 5-2：學校行政體系支持通識教育之運作情形.....	70
表 5-3-1：通識教育各組織之成員及相關法規依據一覽表.....	72
表 5-4-1-1：通識教育中心歷任主任名冊.....	73
表 5-4-1-2：通識教育中心行政業務分工表.....	73
表 5-4-2：通識教育各委員會業務職掌及會議召開情形表.....	74

## 圖目錄

### 貳、自我評鑑之結果

#### 項目一：理念、目標與特色 / 10

圖 1-1-1：本校通識教育素養範疇與學校基本素養對應關係圖.....	11
圖 1-2-1：本校通識課程架構.....	12
圖 1-2-4：通識教育中心各學期課程面授教師結構分析表.....	13

#### 項目二：課程規劃與設計 / 18

圖 2-4-1：通識教育課程之規劃審查作業流程圖.....	22
圖 2-4-2：「公民社會參與服務學習」課程審核流程.....	23

#### 項目三：教師素質與教學品質 / 29

圖 3-1-1：教學策劃小組成立流程圖.....	30
圖 3-2-2：面授教師聘任流程圖.....	31
圖 3-3-1：新開課程計畫表審查流程圖.....	34
圖 3-3-2：教科書書稿內容檢核作業流程.....	35
圖 3-3-3-1：媒體教材作業流程.....	35
圖 3-3-3-2：媒體教材作業檢核流程.....	36
圖 3-3-4-1：104 上通識中心面授教師教材教法設計比例圖 .....	37
圖 3-3-4-2：教師依據核心能力與教學目標進行改進教學規劃運作情形.....	38
圖 3-4-1：104 上通識中心專、兼任教師平時成績使用評量方式統計 .....	39
圖 3-4-3：數位學習平台「國文文選」教師專區.....	41
圖 3-5-2：空中大學通識中心面授教師專區(FB 社團) .....	39
圖 3-6-1：通識課程滿足學習需求之規劃與實施.....	43
圖 3-6-2：103 下學期通識課程各科及格率 .....	46
圖 3-6-3：「公民社會參與服務學習」課程運作機制.....	47

#### 項目四：學習資源與環境 / 51

圖 4-1-2：學習者使用服務.....	52
圖 4-2-4：通識多元學習活動專區.....	60

圖 4-3-3-1：期中二次考查流程.....	63
圖 4-3-3-2：數位學習網 新手上路畫面擷圖.....	66
圖 4-3-3-3：網路學習環境軟體測試及服務導引.....	66
圖 4-3-3-4：跨平臺遠端服務系統.....	67

## 項目五：組織、行政運作與自我改善機制 / 69

圖 5-3-1：通識教育中心組織架構圖.....	71
--------------------------	----

## 附錄

附錄 1-2-4-1：國立空中大學媒體教材製作通則
附錄 2-1-1：國立空中大學通識課程諮詢委員會設置要點
附錄 2-1-2：國立空中大學通識教育委員會設置要點
附錄 2-1-3：國立空中大學學生基本素養與核心能力訂定暨檢核實施要點
附錄 2-2-2：通識教育中心 105-108 學年度預計開設課程表
附錄 2-3-3-1：國立空中大學「公民社會參與服務學習」課程實施要點
附錄 2-3-3-2：國立空中大學「公民社會參與服務學習」課程實施計畫
附錄 2-4-1：國立空中大學通識教育中心課程及教學策劃委員會設置辦法
附錄 2-4-2：國立空中大學課程及教學策劃委員會設置辦法
附錄 2-5-2：通識教育中心學生問卷格式
附錄 3-1-1：國立空中大學「通識教育中心教師評審委員會設置要點」
附錄 3-1-2：國立空中大學教學策劃小組遴聘要點
附錄 3-2-2：國立空中大學面授教師聘任辦法
附錄 3-3-1：國立空中大學新開課程計畫表(空白)
附錄 3-3-2：國立空中大學教科書稿檢核移送表單(空白)
附錄 3-3-3-1：網頁教材的審核修正表、語音、影音教材的節目錄製品質報告單
附錄 3-3-3-2：網頁教材內容、數量簽核表
附錄 3-3-4：國立空中大學課程修訂計畫表
附錄 3-4-1-1：國立空中大學學生成績考查辦法
附錄 3-4-1-2：試題對應中心教育目標檢核表(空白)
附錄 4-1-1-1：國立空中大學校園規劃委員會設置要點
附錄 4-1-1-2：國立空中大學電腦與網路相關資源使用規範與管理辦法
附錄 4-1-3：國立空中大學圖書館相關使用及管理要點
附錄 4-2-3-1：國立空中大學各學習指導中心學生社團列表
附錄 4-2-3-2：國立空中大學學生社團活動績效評審要點
附錄 4-3-3：國立空中大學學生就學補助相關法規
附錄 5-1-1：國立空中大學組織規程
附錄 5-1-2：國立空中大學通識教育中心設置辦法
附錄 5-5-1-1：國立空中大學自我評鑑辦法
附錄 5-5-1-2：國立空中大學系所自我評鑑要點
附錄 5-7-1：國立空中大學校友總會組織章程
附錄 6-1：104 通識教育中心自我評鑑實地訪評改進報告



## 佐證資料

- 佐證資料 0-1-1：共同課程、通識教育重要紀事
- 佐證資料 0-2-1：通識中心評鑑相關會議紀錄
- 佐證資料 1-4-1-1：各地學習指導中心導生座談會所做之相關宣導
- 佐證資料 1-4-1-2：通識教育理念、課程說明平面媒體宣導活動
- 佐證資料 1-4-2：通識教育中心教師課程教學培訓情形
- 佐證資料 2-1-1：國立空中大學通識教育籌備諮詢委員會會議紀錄
- 佐證資料 2-1-2：國立空中大學 101 學年度課策會及教評會會議紀錄
- 佐證資料 2-1-3：國立空中大學 102 至 104 通識教育委員會會議紀錄
- 佐證資料 2-1-4：國立空中大學通識教育 102 至 104 學年度新開課程開課計畫表
- 佐證資料 2-1-5：國立空中大學通識教育核心能力再檢討相關會議紀錄
- 佐證資料 2-3-3：國立空中大學 102 至 104 「公民社會參與服務學習」各班開課計畫表
- 佐證資料 2-5-1：102 至 104 學年度通識教育新開課程規劃會議紀錄
- 佐證資料 2-5-2-1：通識教育中心師生線上問卷調查結果
- 佐證資料 2-5-2-2：通識教育中心學生實體問卷調查統計情形
- 佐證資料 3-1-2：通識中心新製課程教策小組名單
- 佐證資料 3-2-1：通識課程學科委員學術專長、研究表現與開設課程相符情形
- 佐證資料 3-2-2：通識中心面授教師學歷、學術專長與開設課程相符情形
- 佐證資料 3-3-3-1：通識課程教材製作企劃會議、製作會議紀錄
- 佐證資料 3-3-3-2：通識網頁課程審核修正表
- 佐證資料 3-3-4-1：104 上通識中心面授教師進行教材教法設計調查
- 佐證資料 3-3-4-2：通識中心 102-103 學年面授教師意見調查結果
- 佐證資料 3-3-5-1：105 暑「大師系列講座：社會與自然篇」課程運作情形
- 佐證資料 3-3-5-2：通識中心新型態課程之教學設計相關提案
- 佐證資料 3-4-1-1：104 上通識教育中心專、兼任教師平時成績評量方式統計調查
- 佐證資料 3-4-1-2：各學期試題對應中心教育目標檢核表
- 佐證資料 3-5-2-1：104 上校外通識研習活動分享列表
- 佐證資料 3-5-2-2：104 學年教育部青年發展署服務學習師資培訓參與情形
- 佐證資料 3-5-2-3：102-104 年通識中心舉辦教師精進活動情形
- 佐證資料 3-5-3：105 暑「大師系列講座：社會與自然篇」課程實施檢討會議紀錄
- 佐證資料 3-6-1：102-104 學年通識課程各科及格率
- 佐證資料 3-6-2-1：學生優良作業
- 佐證資料 3-6-2-2：「公民社會參與服務學習」課程學生學習成果
- 佐證資料 3-6-4：105 年暑「大師系列講座：社會與自然篇」數位學習平台實施問卷調查
- 佐證資料 3-6-5：103 暑、105 暑「大師系列講座：社會與自然篇」期末考試答題質性比較分析
- 佐證資料 4-1-3-1：本校 101-104 學年度讀者流通量統計資料
- 佐證資料 4-1-3-2：本校圖書 99 年至 104 年資本門購置資料概況
- 佐證資料 4-1-3-3：本校圖書 99 年至 104 年經常門購置資料概況
- 佐證資料 4-2-3：本校參與全國大專校院學生社團評選暨觀摩活動歷年獲獎情形
- 佐證資料 4-2-4：102-105 通識中心多元學習活動成果
- 佐證資料 4-3-1-1：國立空中大學選課注意事項
- 佐證資料 4-3-1-2：國立空中大學學生手冊

- 佐證資料 4-3-1-3：各學年期導生座談會成果報告
- 佐證資料 4-3-2：本校通識教育各課程大綱
- 佐證資料 4-3-3-1：本校期中二次考查辦理情形
- 佐證資料 4-3-3-2：通識教育課程駐版教師名單
- 佐證資料 4-3-3-3：本校導師實施辦法及名單
- 佐證資料 4-3-3-4：身心障礙學生之各項講座及團隊活動辦理情形
- 佐證資料 4-3-3-5：導生交交流座談會辦理情形
- 佐證資料 4-3-3-6：本校學生就學補助情形
- 佐證資料 4-3-3-7：本校數位學習平台新手上路內容
- 佐證資料 5-5-1-1：國立空中大學系所評鑑諮詢委員會會議紀錄
- 佐證資料 5-7-2：新制通識教育畢業生意見調查

## 壹、導論

### 一、通識教育中心之歷史沿革

本校於民國 75 年初創時，有關共同必修課程之規劃、開設與行政事宜由教務長兼理。迄至民國 81 年，始正式成立「共同科」以負責共同必修與選修科目之規劃等相關業務。隨時空環境之變遷，於民國 92 年，共同科專任教師依學術專長分別歸入各學系，僅留有主任與助教各一人處理行政業務，改由「共同科課程及教學策劃委員會」規劃共同科課程，並成立「共同課程委員會」進行審議，且明訂校共同必修課程為 10 學分。爾後至民國 98 年校務會議決議廢除共同科，並修訂組織規程報部核定後，將相關業務及人員併入教務處，由教務長主政相關教學行政業務。民國 98 年 11 月起，啟動本校共同課程修訂作業，並將共同課程分為基礎課程(含國文、外文、公民素養、資訊素養四大類)及通識課程(人文、社會、自然)兩大類課程，共計 30 學分，該新制於民國 99 年 12 月完成報部核定，適用 101 學年度入學新生。

民國 101 年，本校為配合教育部以通識教育為大學教育核心的精神，實施全人教育的教學，且因應高等教育評鑑中心的通識教育評鑑需求，遂於該年 4 月間設置通識教育中心籌備處，以規劃與推動通識教育相關業務，同年 6 月 19 日召開校務發展委員會通過增設通識教育中心為因應通識教育中心之增設，本校組織規程業奉教育部 101 年 11 月 22 日臺社(一)第 1010221410 號函核定修正，並經考試院 102 年 2 月 22 日考授銓法三字第 1023689341 號函核備在案。另為規範通識教育中心業務職掌及職任相關人員，依法訂定「國立空中大學通識教育中心設置辦法」，本辦法經本校 101 年 6 月 26 日 100 學年度第 3 次校務會議通過，經教育部 102 年 9 月 25 日臺教社(一)字第 1020142123 號函核定在案。共同課程、通識教育重要紀事詳如【佐證資料 0-1-1】<sup>1</sup>。

### 二、自我評鑑過程

為能積極提升通識教育教學與學習績效，增進通識教育發展，本中心於 104 年 11 月進行一次自我評鑑。本次自我評鑑重要過程如下：

1. 取得高教評鑑中心公告之 105 年度大學校院通識教育計第二週期系所評鑑實施計畫，並了解通識教育評鑑項目及其內涵。
2. 成立本校通識教育評鑑工作指導委員會並召開相關會議。

<sup>1</sup> 佐證資料 0-1-1：共同課程、通識教育重要紀事



3. 聘請王俊秀教授、黃坤錦教授、黃藹教授、張浣芸教授(依姓氏筆畫排序)四位通識教育專家擔任委員，針對本校通識教育現況及各項業務執行內容提出具體改進建議，會後再由本中心提出改善計畫，召開小組會議提出改善計畫及進行檢討，且能針對委員所提改善建議加以落實。
4. 本校通識教育自我評鑑具體工作時程及相關資料參見表 0-2-1。

表 0-2-1：104 年度通識教育自我評鑑工作時程表

階段	日期	工作項目	備註
前置作業	104.02.28 以前	成立本校通識教育前置評鑑計畫小組	
	104.03.18 以前	召開通識教育評鑑工作小組會議 成立本校通識教育評鑑指導委員會	
	104.03.31	成立通識教育評鑑各工作小組並完成分工	
	104.04~104.11	自我評鑑報告撰寫	
自我評鑑階段	104.10	成立通識教育中心自我評鑑委員會	
	104.10.20	通識教育中心自我評鑑籌備會議紀錄	
	104.12.08	進行實地訪視，列出優缺點項目，委員撰寫訪視報告	
	104.12	擬定自我改善工作執行作業	依據訪視委員建議進行改善
	105.1~105.03	依據自評委員意見，進行評鑑指標討論會議，並向高教評鑑中心提出建議	
	105.01~105.08	持續針對委員建議進行自我改善	
	105.08.31	上傳並提交自評報告	
	105.09	評鑑委員迴避申請	
實地訪評階段	105.10~12	實地訪評	
	106.02	寄送評鑑報告初稿	
	106.06	評鑑結果核定公布	

## 貳、自我評鑑之結果

### 項目一、理念、目標與特色

#### 〈一〉現況描述

#### 1-1 辦理通識教育之理念及內涵與現階段學校辦學之教育目標的呼應

##### 1-1-1 國立空中大學教育宗旨、目標及基本素養

###### 教育宗旨

本終身學習之精神，配合時代變遷需求，以多元傳播媒體實施全時、開放、永續之成人進修及繼續教育，以培育重視生活品質與文化素質，具備社會責任與專業素養的現代公民。

###### 教育目標：

1. 培養學生的現代公民意識及社會責任感
2. 建立學生的學習能力及樂在學習的態度
3. 提升學生生活智慧與社會適應，欣賞多元文化
4. 傳授學生專業知能，引導學術進階潛能

###### 基本素養

公民素養：培養學生對公共參與、環境保護及其他社會責任的認識與能力

樂學素養：培養學生學習需具備的語文、資訊能力及自主學習的態度

樂活素養：培養學生藝文欣賞、人際溝通及智慧生活的知識與能力，能夠樂在工作、樂在生活

專業素養：培養學生專業知能及系統、創意思考的能力，能因應職場需求及學術發展。

##### 1-1-2 通識教育理念及內涵與學校辦學目標呼應

為能達成本校教育宗旨、目標以及基本素養，通識教育課程之規劃乃以培養學生具備基礎能力與博雅素養為發展主軸，並強調生活知能的探索，以強化成人學習者的學習動機，及符合其生活與問題中心的學習取向。本校以此理念為基礎，通識教育目標訂定如下：

- 培養基本語文能力與應用新知的能力
- 涵養人文與藝術欣賞素養
- 培育關懷當代社會與環境的現代公民
- 學習跨領域的知識以培養博雅素質

為達成通識教育目標，透過語文能力、資訊應用、人文涵養、公民參與、智慧生活五項範疇規劃通識課程架構與內涵。通識教育理念及內涵與學校辦學目標呼應情形，請參見圖 1-1-1：

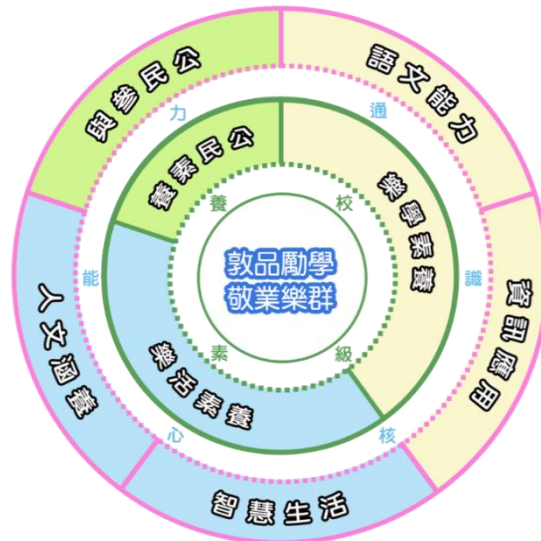


圖 1-1-1：本校通識教育素養範疇與學校基本素養對應關係圖

## 1-2 通識教育辦學特色之規劃與落實情形

本校自 102 學年起通識課程架構為：基礎通識、核心通識、通識講座、服務學習、與多元潛在學習。通識課程在架構上充分與學校辦學理念、基本素養扣合，在課程內涵設計上，盡量配合成人生涯發展及社會參與的需求，以求協助學生提升個人生活與社會參與的品質與熱情。在教學模式上，符合學生多重身分的學習需求。本校通識課程架構請參見圖 1-2-1。



圖 1-2-1：本校通識課程架構

### 1-2-1 課程落實本校「公民、樂學、樂活」基本素養

本校通識課程之規劃，均透過檢核以確保達成通識教育目標。通識課程課領域與校級素養對應表詳如表 1-2-1。

表 1-2-1：本校通識課程與校級素養對應表

領域		應修學分	校級素養				
			公民參與	樂活素養		樂學素養	
			公民參與	人文涵養	智慧生活	語文能力	資訊運用
基礎 通識	中國語文	至少 3 學分		◎		◎	
	外國語文	至少 3 學分		◎		◎	
	資訊素養	至少 3 學分	◎		◎		◎
核心 通識	人文與藝術	至少 5 學分		◎	◎	◎	
	社會與法治	至少 5 學分	◎		◎		◎
	健康與環境	至少 5 學分	◎		◎		
通識講座		至少 2 學分	◎	◎	◎		
服務學習		0-2 學分	◎				

### 1-2-2 照顧成人學生多面向生涯發展需求

本校依循教育宗旨與目標進行通識課程規劃，以滿足學生生涯發展需求為基礎，達成「公民、樂學、樂活」的基本素養。正式通識課程包含基礎通識、核心通識、通識講座與服務學習四大類。基礎通識包含「語文」與「資訊應用」兩類，讓學生在過去的教育基礎之上，有再自我提升的機會；核心通識包括「人文與藝術」、「社會與法治」、「健康與環境」三類：「人文與藝術」課程幫助學生自我陶養，「社會與法治」課程增強社會參與事實探究精神，「健康與環境」課程幫助學生增進生活品質。「通識講座」課程邀請各領域名師為學生解析當代各類重要議題，幫助學生擴大視野。「服務學習」幫助學生體悟關懷、服務人群的重要性。詳細課程主題與內涵，請參見項目「2-2. 通識課程科目設計依據通識教育課程架構之情形」及項目「4-2. 通識教育配合課程需求營造學習環境及多元學習活動之情形」。

### 1-2-3 符合成人學生多重身分學習需求的遠距教學模式

空大學生多半在職，同時兼顧工作、家庭與學習的多重任務，無法如一般大學學生全時在校。本校以「隨時可學習、處處是教室」為理念，為學生設計由數位教材、同步視訊、線上互動等組合而成的遠距學習模式，以符合學生學習需求。在此模式之下，通識課程依循標準流程進行課程的規劃與實施。

## 1. 課程規劃與製作標準流程

通識課程依據學校標準流程進行教學與媒體設計，盡量做到每個學生均能享受到同樣的教學品質。課程媒體教材製作通則請參見【附錄 1-2-4-1】<sup>2</sup>，有關通識課程之規劃與設計請詳參本報告「項目二：課程規劃與設計」。

## 2. 遠距教學實施環節管控

本校提供面對面或線上同步授課、書面、電話、網路課業輔導。面授師資均由各學習指導中心推薦當地符合專業學術領域、有經驗的教師，進行面授或線上輔導，協助學生理解課程內容、解決課業疑難，或進行互動討論。通識教育於 105 暑期開始，擇科辦理面授教師培訓及課程檢討，以提升教學品質(請參見項目三：教師素質與教學品質相關內容)。中心課程各學期面授教師結構分析請參表 1-2-4。

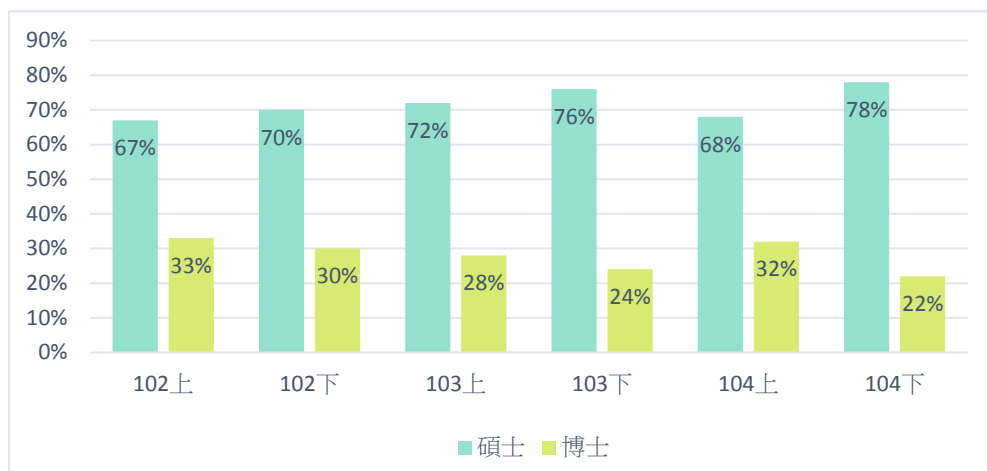


圖 1-2-4：通識教育中心各學期課程面授教師結構分析表

## 1-3 通識教育與學系專業教育之融合情形

本校是終身學習的大學，學生依據自己生涯規劃與興趣，自主規劃在空大的學習生涯。因此，在「入學不分系、自由選擇畢業學系」的規則之下，學生依照個人需求安排課程與學習進程，在畢業前修滿 26 個通識學分及學系規定學分，既可選擇畢業的學系。因此，本校與一般大學以培養專業人才為目標有所不同，故本效標較不符合空大辦學特色。

<sup>2</sup> 附錄 1-2-4-1：國立空中大學媒體教材製作通則



## 1-4 學校促使全校師生認識通識教育理念、目標（含校、院基本素養）與特色之方式

### 1-4-1 對學生進行通識教育理念目標及選課宣導

#### 1. 網站資訊

本中心網頁提供通識課程相關資訊，協助學生對通盤了解通識教育整體情況。通識教育中心網址：<http://www.nou.edu.tw/~general/>。除了網站靜態圖文說明之外，亦在空大影音雲中提供通識教育理念與目標之宣導影片，供空大學生自由上網點選閱覽。本校通識教育說明影音連結網址：

<http://campus.nou.edu.tw/media/show/id/4566>。

#### 2. 開學典禮及導生座談

本中心利用每學期各中心舉辦之開學典禮宣傳通識教育理念，發送通識教育紙本文宣。另外，亦利用在各中心辦理的導生座談會，向中心所在地兼任面授教師及學生進行面對面的宣導、說明、溝通。有關各地學習指導中心導生座談會所做之相關宣導請參見【佐證資料 1-4-1-1】<sup>3</sup>。

#### 3. 平面媒體宣導

本中心利用學校各種相關平面媒體管道宣傳通識教育理念、課程說明等資訊，平面媒體包括新生報空大專版、空大學訊等媒體。平面媒體宣導活動請參見【佐證資料 1-4-1-2】<sup>4</sup>。

#### 4. 課程意見調查

每學期末本校均針對各通識課程選課學生對課程目標、教學媒體、教科書，以及面授教學等面向進行問卷調查，透過問卷調查的題目，強化學生對於通識教育理念與目標的了解。

### 1-4-2 對空大專、兼任教師進行通識教育理念目標及授課宣導

本中心透過課程培訓及研討活動、各級課程策劃會議、行政會議，及其它宣導等管道向專兼任教師進行宣導。

#### 1. 課程教學培訓

本中心依據個別課程實施上的需求，辦理該課程之教師培訓、檢討等活動，在培訓中，由中心說明本校通識教育理念與目標，以及該課程教學實施方法與行政支

<sup>3</sup> 佐證資料 1-4-1-1：各地學習指導中心導生座談會所做之相關宣導

<sup>4</sup> 佐證資料 1-4-1-2：通識教育理念、課程說明平面媒體宣導活動

援，讓該課程參與教學之教師充分了解並互動討論（請參見【佐證資料 1-4-2】<sup>5)</sup>）。

## 2. 研習活動

本中心辦理通識課程相關講座，邀請本校專兼任面授教師參與活動聆聽講座，藉此增進教師對通識教育之理解及教學原則的掌握，相關講座辦理情形，請參見項目「3-5. 授課教師提升通識教學專業能力之機制與運作情形」。

## 3. 校內各級會議

本校通識教育課程之理念、目標及授課相關計畫等重要事項均經過本校各級會議審議，透過提案說明、提案討論等過程達成理念目標及授課方式等方面的共識。亦透過公開會議記錄，提供本校專任教師充分了解通識教育理念、目標及課程開設等重要資訊。

# 1-5 其他符應終身博雅教育的發展策略

## 1-5-1 引進優質的外部通識課程

在線上課程資源更加豐沛的今日，本校已啟動與納入優質的外部通識數位教材的機制，選定實施績效良好的磨課師課程，透過校際合作讓本校學生享受到更多元的通識課程。

## 1-5-2 與在地非正規教育團體合作

本校將陸續結合各縣市在地資源及社區發展非營利組織，開設服務學習課程。105 年 8 月與救國團簽署合作協議，由本中心洽談各區「返鄉服務」等服務學習課程合作事宜、105 年 9 月啟動北北基社區大學「社區營造」等服務學習課程合作。

## 1-5-3 終身學習學位

本校已將以博雅教育為基調的「終身學習學位」納入校務發展中程計畫，並逐步進行當中。「終身學習學位」乃是以實踐全民博雅教育為目標，與我國磨課師、社區大學、及其它認證過的終身學習機構合作，打造屬於全民的「終身學習學位」。104 年起開始籌劃並著手校內共識的形成，且已透過本校「通識教育委員會」由專家學者提供意見。

<sup>5)</sup> 佐證資料 1-4-2：通識教育中心教師課程教學培訓情形

### 1-5-4 終身學習成就儲值平台

為了實踐「終身學習學位」，本校於 104 年底開始規劃「終身學習成就儲值平台」，讓我國終身學習者有一個平台系統儲存、證明個人的終身學習履歷。「終身學習成就儲值平台」之規劃與相關資料。

## 〈二〉特色：重視成人學生生涯發展階段學習需求

空大成人學生來自社會各個角落，異質性頗高。在性別方面，修課女性學生人科次多於男性學生人科次，女性學生人科次所佔比例平均約 60%。在年齡方面，修課學生人科次平均年齡以 40-49 歲最多。在職業背景方面，修課學生職業背景類別，以軍公教人數比例最多，其次為工商、服務業、家管。相關數據請參見表 1-5-1、1-5-2、1-5-3。

表 1-5-1：102~104 學年度通識課程修課學生性別比例

學期	男性	女性	學期	男性	女性	學期	男性	女性
102 上	34%	66%	103 上	37%	63%	104 上	37%	63%
102 下	34%	66%	103 下	37%	63%	104 下	36%	64%

表 1-5-2：102~104 學年度通識課程修課學生年齡層分布比例

學期	20 歲以下	20-29 歲	30-39 歲	40-49 歲	50-59 歲	60 歲以上
102 上	1%	17%	27%	37%	15%	4%
102 下	1%	20%	27%	33%	15%	4%
103 上	1%	17%	23%	34%	19%	6%
103 下	1%	16%	23%	34%	19%	7%
104 上	1%	17%	22%	33%	20%	6%
104 下	1%	17%	22%	33%	21%	7%

表 1-5-3：102~104 學年度通識課程修課學生職業背景類別比例

學期	軍公教	工商	服務	家管	其它*
102 上	26%	19%	18%	10%	24%
102 下	30%	18%	17%	9%	26%
103 上	34%	17%	15%	8%	26%
103 下	30%	16%	16%	7%	31%
104 上	27%	17%	18%	9%	29%
104 下	26%	18%	17%	9%	30%

\* 其它：農、漁、自由業、無業、學生、其它

由本校學生背景來看，年齡分布在成年生涯各個階段，有社會中堅青、壯年，也有部分的退休或臨界退休的成人，在學習上的需求會因個人生涯發展階段或從事的職業而有所不同。因此，本校通識課程依本校基本素養與通識教育目標等綱領所設計的課程，充分考量學生的生涯發展需求，提供能夠符應各個年齡階段的成年人生涯發展所需的學習內容。

### 〈三〉問題與困難：空大通識教育有別於一般大學，評鑑指標不完全適用

本校為終身學習大學，在歷史定位及社會任務方面，均有別於一般大學。在課程的安排上強調自由選讀，學習歷程上強調自主自律，在學習資源上強調傳播媒體的隨選隨讀，與一般綜合大學學術能力養成或科技大學的專業領域訓練有本質上的差異。本校回應教育部校務訪評建議，於102年成立通識教育專責單位，於105年接受教育部通識教育評鑑，本校須依據現有評鑑指標自評，同時亦須兼顧本校辦學宗旨與特色，面對評鑑相對困難度較高。

### 〈四〉改善策略：多元課程與在地合作

經過104年12月的自評與評鑑指標檢視，本校逐步以引進外部課程及與在地非正規教育機構的合作等作法，強化本校的通識教育課程、內涵與教學。相關詳細說明已於「1-5 其他符應終身博雅教育的發展策略」及其佐證資料中呈現。

### 〈五〉小結

通識教育中心負責學校的通識課程規劃與實施，雖然正式成立至今(105年)僅3年之久，但仍不斷的檢討改進。在開課上融入新的觀念及做法，不自我設限於舊有模式。中心將依照計畫進行課程及教學品質的改進，更配合學校發展展開通識教育發展新頁，如此，才有讓學生享有受用一生的價值。

## 項目二、課程規劃與設計

### 〈一〉現況描述

#### 2-1 依據通識教育理念與目標、校基本素養進行通識課程規劃之機制運作情形

本校校級通識教育籌備諮詢委員會，經過 100、101 兩個學年度訂定本校通識教育課程架構【佐證資料 2-1-1】<sup>6</sup>，並提送本校 101 學年度第 3 次課程及教學策劃委員會及 101 學年度第 3 次教務會議審議【佐證資料 2-1-2】<sup>7</sup>，完成校內審議程序後報請教育部核備，並經教育部 101 年教育部 101 年 12 月 13 日台社(一)字第 1010236301 號函核備。

101 學年度下學期，訂定「國立空中大學通識課程諮詢委員會設置要點」【附錄 2-1-1】<sup>8</sup>。103 學年度將「通識教育諮詢委員會」更改為「通識教育委員會」，並修訂「國立空中大學通識課程諮詢委員會設置要點」為「國立空中大學通識教育委員會設置要點」【附錄 2-1-2】<sup>9</sup>，聘任委員增加副校長、校外委員、校友及學生代表，以廣納多元意見，做為課程規劃與設計之參考。本校歷年通識教育委員會會議記錄請參【佐證資料 2-1-3】<sup>10</sup>。

為配合本校辦學之未來願景、發展特色、教育目標與定位，本中心於 102 年訂定學生應具備之通識核心能力【附錄 2-1-3】<sup>11</sup>，並落實於課程規劃中，並整合呈現於通識教育開課計畫表【佐證資料 2-1-4】<sup>12</sup>，然經 104 年 12 月 8 日通識教育中心自我評鑑，評鑑委員口頭建議調整本校通識教育核心能力，本中心規劃於 105 學年度上學期提各級相關會議針對通識教育核心能力再檢討【佐證資料 2-1-5】<sup>13</sup>。

#### 2-2 通識課程科目設計依據通識教育課程架構之情形

##### 2-2-1 本校通識教育課程架構

本校通識教育課程包括正式課程與非正式課程，正式課程包含基礎通識、核心通識、通識講座與服務學習四大類，基礎通識下再分「中國語文」、「外國語文」、「資訊素養」三個領域，學生每一領域課程至少需修得 3 學分；核心通識下再分

<sup>6</sup> 佐證資料 2-1-1：國立空中大學通識教育籌備諮詢委員會會議紀錄

<sup>7</sup> 佐證資料 2-1-2：國立空中大學 101 學年度課策會及教評會會議紀錄

<sup>8</sup> 附錄 2-1-1：國立空中大學通識課程諮詢委員會設置要點

<sup>9</sup> 附錄 2-1-2：國立空中大學通識教育委員會設置要點

<sup>10</sup> 佐證資料 2-1-3：國立空中大學 102 至 104 年通識教育委員會會議記錄

<sup>11</sup> 附錄 2-1-3：國立空中大學學生基本素養與核心能力訂定暨檢核實施要點

<sup>12</sup> 佐證資料 2-1-4：國立空中大學通識教育 102 至 104 學年度新開課程開課計畫表

<sup>13</sup> 佐證資料 2-1-5：國立空中大學通識教育核心能力再檢討相關會議紀錄



「人文與藝術」、「社會與法治」及「健康與環境」等三個領域，學生每一領域至少需修得 5 學分。另開設以提供跨領域的學習與新知為主之通識講座課程及學生得自由選修之服務學習課程等，以上合計為 26 至 28 學分；非正式課程則以強化學生學習成效、增加師生互動與體驗之各種多元化學習活動為主。本校通識課程架構請參見圖 1-2-1。

## 2-2-2 本校通識課程科目設計符合通識教育架構

本校通識課程科目與校級基本素養完整對應，通識課程類別及領域之教育目標均充分呼應通識課程架構。本校通識課程類別及領域之教育目標說明請參見表 2-2-2。通識課程科目之開設，亦隨著社會脈動及學生學習需求持續更新，自 104 年起開始尋訪、邀請、納入各校開設之口碑良好磨課師通識課程，讓空大學生能擁有多樣的選讀機會。105 至 108 學年度預計開設之通識課程科目符合通識教育架構之情形，請參見【附錄 2-2-2】<sup>14</sup>。

表 2-2-2：本校通識課程領域之教育目標

領域		領域目標
基礎通識	中國語文	提昇學生對本國文學與文化的瞭解與欣賞程度，增進國語文之表達及運用能力，以充實國學知識。
	外國語文	提昇學生英語與日語之聽、說、讀、寫與欣賞之基礎應用能力。若學生已具有證明資具備基礎英日語能力者，則得減修外國語文領域課程 3 學分。
	資訊素養	培養學生基本資訊使用能力，俾使學生能夠有效利用資訊進行網路學習與便利生活。
核心通識	人文與藝術	透過文、史、哲、藝術為核心內涵的課程，培養學生具備厚實之文化底蘊與美學欣賞能力。
	社會與法治	包含探研自我、人我、人與社會相互關係，以及認識民主法治與現代公民理念之課程。在培養了解社會脈動，關懷自己、關懷他人、關懷社會，與認識民主法治運作常模的現代國民。
	健康與環境	健康與環境相關課程為主。在培養學生良好生活習慣，促進身心健康，並強化環境永續經營知能，進而提升生活品質。
通識講座		提供跨領域的學習與新知傳遞，藉由不同領域的主題講座，讓學生認知與理解資訊科技與社會變遷的新趨勢，擴大跨領域的學習視野。
服務學習		為鼓勵學生具體實踐社會關懷的行動，成為關心弱勢團體與關懷社區的優質空大人，本校擬納入服務學習項目，學生得自由選修。

<sup>14</sup> 附錄 2-2-2：通識教育中心 105-108 學年度預計開設課程表

## 2-3 通識課程與校訂定之基本素養及社會關注議題呼應程度

### 2-3-1 本校通識教育課程與校訂定之基本素養呼應程度

本校依據校級基本素養訂定通識課程架構、課程科目與內容，通識課程須於開課計畫表中揭示該課程與校級基本素養之對應關係(請參【佐證資料 2-1-4】)，並據以撰寫教科書及製作教學媒體教材。本校 105~108 通識課程科目與校級基本素養之關聯，請參表 2-3-1。

表 2-3-1：本校通識課程科目與校級基本素養之對應表

領域		科目名稱	校級素養		
			樂活素養	樂學素養	公民參與
基礎通識	中國語文	國文文選	※	※	
		古典短小說選讀	※	※	
		現代散文選讀	※	※	
	外國語文	實用英文		※	
		日文(一)		※	
		日本語文與日本文化	※	※	
		韓國語言語文化	※	※	
	資訊素養	社群網站經營管理	※	※	
		網際網路與生活	※	※	
		學習科技入門		※	
		資訊科技與生活	※	※	
		懷舊心樂園-3D 列印	※	※	
核心通識	人文與藝術	台灣開發史		※	※
		現代化與近代中國的變遷		※	※
		哲學與人生	※	※	
		文學與人生	※	※	
		生活美學	※	※	
		客家藝術家的故事	※	※	
		幽默學	※	※	
		台灣傳統與糕餅文化	※	※	
		傳藝台灣		※	※
		王陽明帶你打土匪	※	※	
		認識西洋文明	※	※	
	社會與法治	心理學與現代生活	※	※	
		民主與法治		※	※
		中華民國憲法		※	※
		現代社會與婦女權益		※	※
		商學與生活	※	※	
		生活與理財	※	※	
		公民社會		※	※
		職場倫理與人際關係	※	※	
		生活、科技與法律	※	※	※
		社會倫理關懷		※	※
		人口變遷大震盪		※	※
		說服的藝術-思辨與現代生活	※	※	
		社區營造與生活	※	※	※

領域	科目名稱	校級素養		
		樂活素養	樂學素養	公民參與
健康與環境	環保與生活		※	※
	運動休閒與健康	※	※	
	健康管理	※	※	
	飲食與生活	※	※	
	性別、健康與多元文化		※	※
	全球環境變遷與生態永續		※	※
	生活中無所不在的物理	※	※	
	人魚線研究院	※	※	
	生活災害及防救		※	※
通識講座	當代世界：國際政經趨勢		※	※
	當代世界：科學新知		※	※
	大師系列講座：人文篇	※	※	
	大師系列講座：社會與自然篇		※	※
服務學習			※	※

### 2-3-2 本校通識教育課程與社會關注議題呼應程度

本校通識課程新開課程規劃，均考量在個人學習需求與當下社會發展間取得平衡。在個人學習需求層面，積極發展個人涵養與智慧生活等課程議題，在社會發展層面，積極發展當下社會關注之課程議題，包括：性別平等、環境保護、社區營造、智慧財產與資訊安全、社會發展與國際趨勢等重要議題。本校通識課程中與社會關注議題相關之課程如表 2-3-2。

表 2-3-2：本校社會關注議題相關之課程對應表

社會關注議題	通識課程科目
性別平等	現代社會婦女權益、性別、健康與多元文化、職場倫理與人際關係
環境保護	環保與生活、資訊再利用、綠色消費、全球環境變遷與生態永續、生活災害及防救
社區營造	社區營造與生活、公民社會參與服務學習課程
智慧財產與資訊安全	生活中的資訊安全、網際網路與生活、生活科技與法律
社會發展與國際趨勢	人口變遷大震盪、國際政經趨勢

### 2-3-3 開設「公民社會參與服務學習」課程深植學生公民素養，引導學生具體實踐社會關懷的行動

本校以「服務」為內涵之「公民社會參與服務學習」課程，協助成人學生在社會參與行動中，學習人際關係與團隊合作，增進自我反思能力、及培養公民能力，相關課程實施要點、計畫請參見【附錄 2-3-3-1】<sup>15</sup>及【附錄 2-3-3-2】<sup>16</sup>。課程是以 10 講次之線上教材與 18 小時之服務行動及討論反思所組成，自 102 學年度下學期於台北

<sup>15</sup> 附錄 2-3-3-1：國立空中大學「公民社會參與服務學習」課程實施要點

<sup>16</sup> 附錄 2-3-3-2：國立空中大學「公民社會參與服務學習」課程實施計畫

中心開設第一班起，5 個學期以來開設班級數穩定成長，由 1 個班級增加至 4 個班級，開設地點由北部逐漸拓展至中南部。102 下至 104 下開設情形請參見【佐證資料 2-3-3】<sup>17</sup>。

表 2-3-3：本校 102 至 104 學年「公民社會參與服務學習」課程開設情形

開設學年期	學習指導中心	服務行動合作機構	開設班級數	服務行動
102 下	台北	社團法人台灣再生力協會	1	社區服務
103 上	台北	社團法人台灣再生力協會	3	關懷長者
	台北(桃園)	本校台北學習指導中心桃園服務處		校園服務
	高雄	高雄市立圖書館		文教服務
103 下	台北	社團法人台灣再生力協會	3	關懷弱勢族群
	台北(桃園)	本校台北學習指導中心桃園服務處		校園服務
	高雄	國立科學工藝博物館		文教服務
104 上	台北	社團法人台灣再生力協會	3	關懷弱勢族群
	台北(桃園)	桃園市大專院校教育從業人員職業工會		關懷弱勢族群
	高雄	國立科學工藝博物館		文教服務
104 下	台北	社團法人台灣再生力協會	4	關懷弱勢族群
	桃園	桃園市大專院校教育從業人員職業工會		關懷弱勢族群
	新竹	財團法人創世社會福利基金會		關懷弱勢族群
	高雄	國立科學工藝博物館		文教服務

## 2-4 通識課程開設之審查機制與運作情形

### 2-4-1 一般通識課程開設之審查機制與運作情形

本校「國立空中大學通識教育中心課程及教學策劃委員會設置辦法」【附錄 2-4-1】<sup>18</sup>及「國立空中大學課程及教學策劃委員會設置辦法」【附錄 2-4-2】<sup>19</sup>等二級課程規劃委員會，定期開會審議通識教育課程開課計畫。各級課程及教學策劃委員會審查項目明確，權責分明。開課前均須備妥開課計畫(採用外部媒體需經校內、外專家審查)，並送委員會審議通過後，始得開課，各課程開課計畫表請參【佐證資料 2-1-4】。本校通識教育課程規劃審查流程請參圖 2-4-1，本中心課策會及校級課策會各學期開

<sup>17</sup> 佐證資料 2-3-3：國立空中大學 102 至 104 年「公民社會參與服務學習」各班開課計畫表

<sup>18</sup> 附錄 2-4-1：國立空中大學通識教育中心課程及教學策劃委員會設置辦法

<sup>19</sup> 附錄 2-4-2：國立空中大學課程及教學策劃委員會設置辦法

會次數統計表列如下表 2-4-1-1，課程委員會任務及組成如表 2-4-1-2 及表 2-4-1-3。

表 2-4-1-1：本中心及校級課策會開會次數統計表

學年期別	102 上	102 下	103 上	103 下	104 上
中心課策會	2	3	3	2	4
校級課策會	2	3	3	2	5

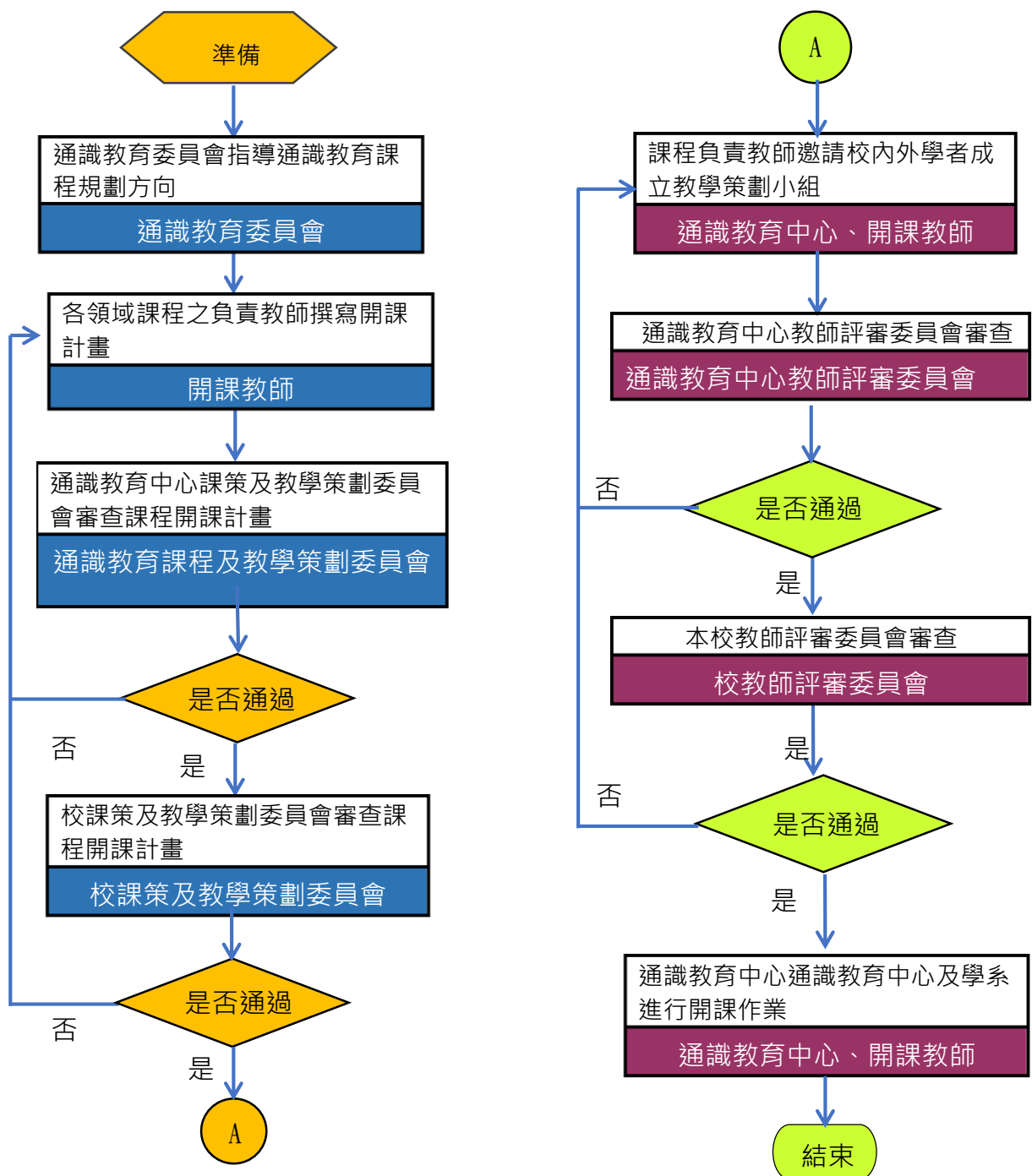


圖 2-4-1：本校通識教育課程之規劃審查作業流程圖



表 2-4-1-2：本校通識教育課程及教學策劃委員會

通識教育課程及教學策劃委員會【佐證資料 2-4-1-2】	
成立依據	「國立空中大學通識教育課程及教學策劃委員會設置辦法」
委員成員	通識教育中心主任、本校相關專長之專任教師各 6 名、校外專家學者、校友或學生代表
任 務	依據通識教育目標，進行課程開課計畫表初審，通過後送校級課程及教學策劃委員會審查

表 2-4-1-3：本校校課程及教學策劃委員會

校課程及教學策劃委員會【佐證資料 2-4-1-3】	
成立依據	「國立空中大學組織規程」第 25 條
委員成員	教務長、各學系主任、通識教育中心主任、各系教師代表、教學媒體長、研發長、出版中心主任、教師會代表、校外學者專家、產業界人士、學生代表等人員組成
任 務	複審通識教育中心課程及相關提案是否符合全校整體發展目標。

### 2-4-2 「公民社會參與服務學習」課程審查機制與運作情形

考量服務學習類課程之特殊授課型態，本中心對服務學習課程開課計畫及教師資格於「公民社會參與服務學習」課程實施要點中訂有嚴謹之審核流程如圖 2-4-2。課程開設情形請參見【佐證資料 2-3-3】。

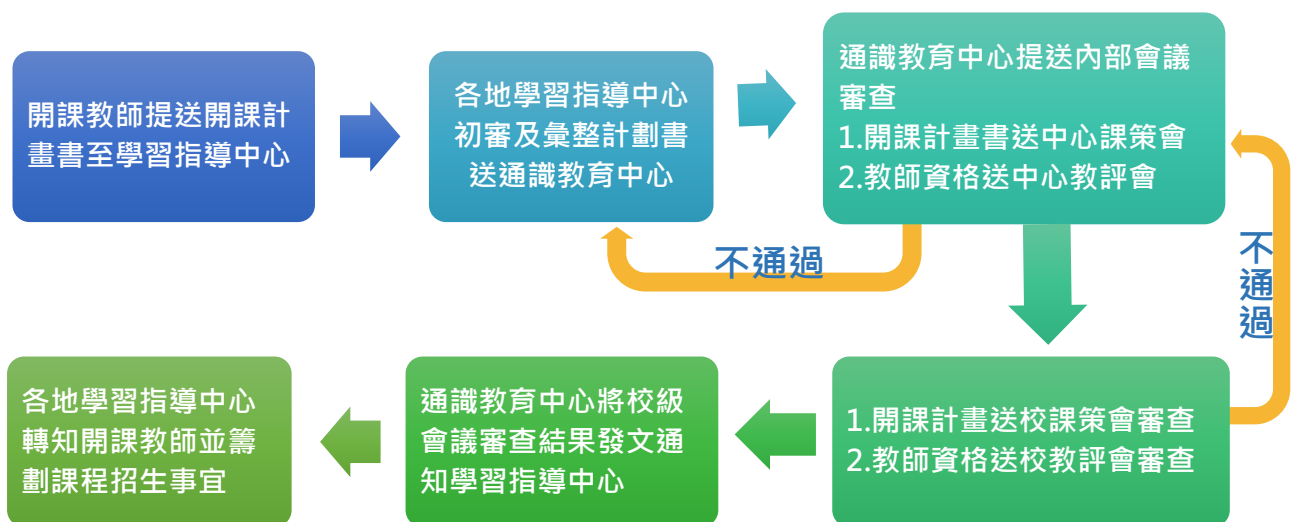


圖 2-4-2：「公民社會參與服務學習」課程審核流程

## 2-5 通識教育教師與選課學生對本校通識教育之理解程度

### 2-5-1 通識教育課程的學科委員對通識教育目標的理解

本校通識教育各課程之開課計畫表皆要求課程規劃教師清楚定位課程符合之通識教育目標及學養能力對應關係【佐證資料 2-1-4】，並於課程規劃會議中，由課程召集人向教學策劃小組成員詳細說明(請參【佐證資料 2-5-1】<sup>20</sup>，務必使學科委員明確理解並依據本校通識教育目標規劃課程。

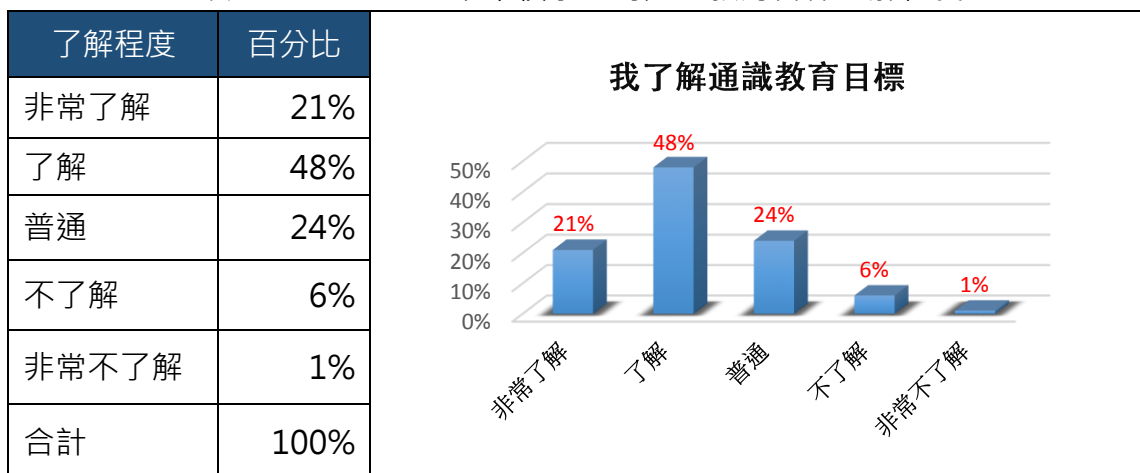
### 2-5-2 面授教師及選課學生對通識教育理解程度之問卷調查統計

為了解通識課程面授教師(含實體、網路面授教師；以下皆同)與選課學生對通識教育目標之認同程度，本中心於定期對面授教師及選課學生進行問卷調查。問卷調查包括線上及實體兩種，但線上問卷調查回收率不高【佐證資料 2-5-2-1】<sup>21</sup>，較難據以了解師生對通識教育之理解情形。故自 103 上利用導生座談會、103 下開始開學典禮進行實體問卷調查。

#### 1. 空大學生對通識教育理解程度

依據實體問卷調查結果，空大學生對本校通識教育的理解程度尚佳，以 104 學年度下學期所做調查為例，學生對於通識教育目標表示了解的達到 60%以上(請參見表 2-5-2-1)。歷年問卷及調查結果請參見【附錄 2-5-2】<sup>22</sup>及【佐證資料 2-5-2-2】<sup>23</sup>。

表 2-5-2-1：104 下本校學生對通識教育目標理解程度



<sup>20</sup> 佐證資料 2-5-1：102 至 104 學年度通識教育新開課程規劃會議紀錄

<sup>21</sup> 佐證資料 2-5-2-1：通識中心師生線上問卷調查結果

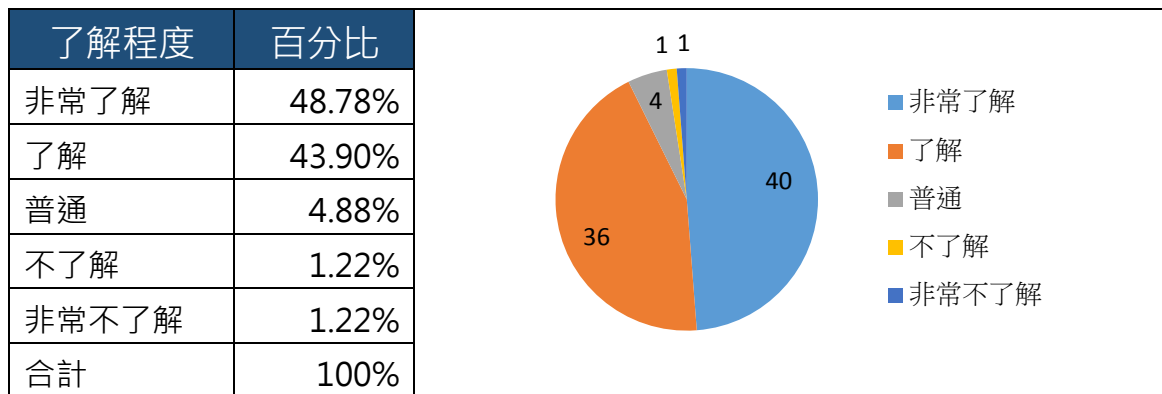
<sup>22</sup> 附錄 2-5-2：通識教育中心學生問卷格式

<sup>23</sup> 佐證資料 2-5-2-2：通識教育中心實體學生問卷調查統計情形

## 2. 面授教師對通識教育理解程度

通識教育中心於 104 學年度上學期針對所有通識教育面授教師進行問卷調查，表示了解與非常了解本校通識教育目標的教師高達 92.68%(如表 2-5-2-2)。詳細問卷實施結果請參見【佐證資料 2-5-2-3】<sup>24</sup>

表 2-5-2-2：本校面授教師對通識教育目標理解程度



## 2-6 多元課程開設模式

### 2-6-1 採用現有外校優質磨課師通識課程

為提供空大學生多元的課程選擇，依據「國立空中大學採用優質媒體教材開課要點」，自 105 年起陸續邀請具口碑的優質磨課師課程至本校開設通識課程。不僅可縮短開課準備期，亦能確保開課品質。

採用現有外校優質磨課師課程的流程，包括：1. 依據本校通識教育目標與課程架構，在各大學已開設之磨課師課程中探訪開課狀況良好的課程，2. 聯繫開課學校了解合作意願並協商合作相關權利義務事務，3. 進行課程審查(校內、外審查委員)，4. 規劃設計適合空大學生的相關學習活動，5. 提案通識教育課程及教學策劃委員會、校級課程及教學策劃委員會，6. 進入相關課程準備階段。

自 105 學年度下學期將開設之外校課程包括：龍華大學的「認識西洋文明」、高雄餐旅大學的「台灣傳統糕餅文化」、宜蘭大學的「生活中無所不在的物理」、台灣戲曲學校的「傳藝台灣」、輔仁大學的「人魚線研究院」等優質好課。預計各學期開設之磨課師課程請參見【附錄 2-3-1】。

<sup>24</sup> 佐證資料 2-5-2-3：通識教育中心 104 上面授教師問卷調查結果

## 2-6-2 與終身學習組織合作開設在地化的實務課程

### 1. 「公民社會參與服務學習」課程

本中心已於 105 年 8 月與救國團新北地區組織洽談「公民社會參與服務學習」的合作，另外，預計於 105 年 9 月邀請雙北社區大學參加合作開設「公民社會參與服務學習」課程。期望能於 106 年 9 月正式啟動合作課程。

### 2. 自主學習課程

本中心將結合學務處學習輔導相關機制，開設「終身學習力：空大 101」（名稱暫定），以自訂主題的方式引導學生理解並掌握終身自主學習的意義，自主學習之內涵包括由學生自行規劃學習之旅，記錄學習歷程並撰寫心得，為空大學習生涯做最好的準備。自主學習之旅的主題可以是藝文、科技、社區營造、社會服務等項目。學校將會提供認可的活動計畫，例如各地區的救國團、社教館所、社區大學所舉辦的各類社服、公益活動，讓課程內容更具有意義。本規劃預計最快將於 106 年上學期開始實施。

## 〈二〉特色：課程開設依循標準流程

本校課程開設有一套完整的標準流程，早期每一個科目均撰寫統一教科書、電視、廣播媒體教材、再搭配一學期四次面對面課業輔導，並以平時作業及統一期中、末考試作為學期成績評量依據。近年，為了回應整體社會發展，個別課程採用坊間教科書，或直接實施無教科書的線上課程，均是因應時代需求所做的改變。

## 〈三〉問題與困難：新型開課方式，需建立校內制度

本校開課有傳統固定的標準流程，整體開課準備期較長，不易快速回應學習者需求及社會關注議題。隨著數位學習與磨課師課程的興起，本校啟動新型的開課方式，但須針對新型開課方式建立各級法規。此外，本校正啟動與社區大學、救國團等組織合作開設「公民社會參與服務學習」及自主學習等課程，如何在制度面上進行完善的規劃，仍須努力。

## 〈四〉改善策略：建立彈性開課制度，與社會發展緊密結合

本中心思考如何因應社會變化，加速開設符合學生需求課程。除了在新型開課方式上繼續努力之外，規劃與更多社會公益團體共同開發課程，協助空大學生充分掌握當代議題，例如與優質國際新聞媒體合作開設國際瞭望課程、與社區營造團體開設在地經營的反思與實踐課程，適度引進社會業師指導學生，讓本校通識課程更有抓地力。

## 〈五〉 小結

本校早期設校目的在於彌補我國高等教育機會之不足，協助失學國民獲得大學教育資源。為達成此項社會任務，即以「媒體教材為主、面授為輔」來實施教學。因此課程強調教材的設計與製作，並發展出一套完整的制度與標準流程。隨著社會變遷與教育環境改變，本校各項制度亦隨之作調整。有鑒於此，本校在面對社會關注議題的課程開設上需要加以突破，發展出一套更靈活的開課模式。



## 項目三、教師素質與教學品質

### 〈一〉現況描述

#### 3-1 授課教師之遴聘（含主動邀請授課）符合通識課程開設需求之情形

本校通識課程依照通識教育目標與課程架構進行規劃，教師遴聘皆符合需求。授課教師分為兩類：包括教材製作教策小組成員（學科委員）及面授教師（請參表 3-1-1）。教師遴聘皆需經二級二審制度（中心教評會、校教評會）始得聘任。

表 3-1-1：通識課程授課教師類別

類別	說明
學科委員	依開設課程之專業性聘請校內外教授兼任，負責撰寫課程之教科書與製作媒體教材，為兼任性質。
面授教師	依各中心之開課班級數，聘請課程所屬專業之碩士級以上講師，提供各地學生第一線的教學輔導工作，為兼任性質。

##### 3-1-1 學校設有嚴謹的遴聘機制，聘任素質優秀的通識教師

依據本校「組織規程」第二十六條規定，本校設置教師評審委員會，並分為校、系二級，評審有關教師之聘任、聘期、升等、停聘、解聘、不續聘及資遣原因認定等事宜。

為因應通識教師遴選，依據「國立空中大學通識教育中心設置辦法」第七條設立通識教育中心教師評審委員會。有關本校通識教育中心教師評審委員會成員，依據 101 學年度第 2 次校務會議審議通過之「通識教育中心教師評審委員會設置要點」【附錄 3-1-1】<sup>25</sup>，中心教師評審委員會成員除中心主任為當然委員外，另由本中心推薦本校專任副教授以上教師六人，經校長同意後成為委員。

本校通識課程遴聘之授課教師包含教學策劃小組、各中心面授（含網路面授）教師、駐版（線上課業輔導）教師。教學策劃小組成員包含課程召集人、學科委員、教學設計暨媒體委員，負責新開課程之教科書撰寫及數位媒體教材錄製，成員組成由中心依課程領域遴選教學設計暨媒體委員及課程召集人，再由召集人邀請領域專家擔任學科委員，教學策劃小組成立流程如圖 3-1-1，國立空中大學教學策劃小組遴聘要點請參【附錄 3-1-2】<sup>26</sup>。教學策劃小組與各中心面授教師遴聘審查流程如圖 3-1-2。

<sup>25</sup> 附錄 3-1-1：國立空中大學「通識教育中心教師評審委員會設置要點」

<sup>26</sup> 附錄 3-1-2：國立空中大學教學策劃小組遴聘要點

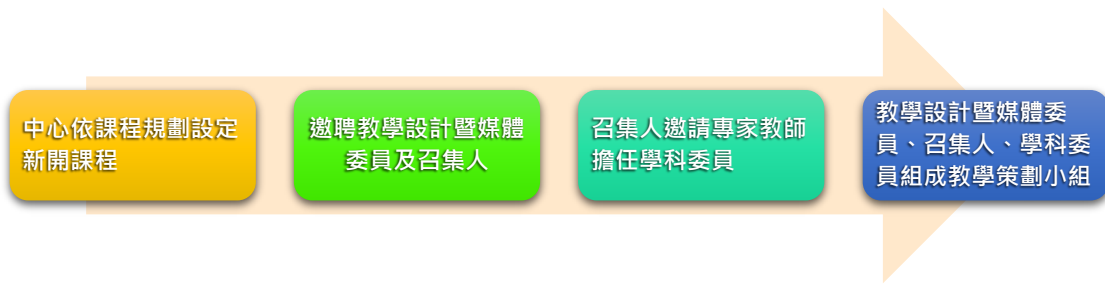


圖3-1-1：教學策劃小組成立流程圖

### 3-1-2 主動邀請校內外符合專長的教師開課，充實通識課程內涵

由於本中心未設置專任教師，除借重本校其他六系專任教師為本中心開設通識課程外，依課程主題聘請享譽學界的專家學者擔任課程學科委員，開設深廣度俱佳的通識課程。例如，103 學年度邀請中研院社會、自然領域多位頂尖研究員擔任學科委員，開設 104 學年度「當代世界:科學新知」課程，104 學年度邀請輔仁大學全人教育中心主任王俊秀教授擔任 106 學年度「社區營造與生活」課程召集人及學科委員；另自 102 學年度開設的「大師系列講座:人文篇」、「大師系列講座:自然篇」亦為集各領域大師之講座課程，本中心新製課程教學策劃小組名單如【佐證資料 3-1-2】<sup>27</sup>。

本校自 105 學年上學期開始，開始引進外校現有優質通識課程。課程教材之授課教師均須經過本校各級教評會審議通過再開課，本校亦會搭配一位專任教師協助進行教學設計調整工作，以符合空大學生學習需求。

## 3-2 授課教師研究表現及學術專長與授課科目之符合程度

本校通識課程皆依開課需求，遴聘領域專長教師擔任教學策劃小組之學科委員，並聘請面授(含視訊)教師、駐版教師(線上課業輔導)幫助學生解決學習困難。

### 3-2-1 學科委員研究表現及學術專長符合授課科目需求

本校通識新開課程皆依開課需求遴聘相關專長之教師組成教學策劃小組之學科委員，並依規定接受課程大綱之審查。學科委員學術專長與開設課程的相符情形舉例如表 3-2-1，詳細情形請參【佐證資料 3-2-1】<sup>28</sup>。

<sup>27</sup> 佐證資料 3-1-2：通識中心新製課程教策小組名單

<sup>28</sup> 佐證資料 3-2-1：通識課程學科委員學術專長、研究表現與開設課程相符情形

表3-2-1：通識課程學科委員學術專長、研究表現與開設課程相符情形舉例

開設課程	學科委員	學術專長	研究表現
當代世界: 科學新知	楊文山	醫療社會學、家庭社會學、歷史人口學、統計與調查研究方法	<a href="http://www.ios.sinica.edu.tw/fellow/wen-shan-yang/">http://www.ios.sinica.edu.tw/fellow/wen-shan-yang/</a>
	傅仰止	都市社會學、社會網絡、資訊與社會	<a href="http://www.ios.sinica.edu.tw/fellow/yan-gchi-hfu/">http://www.ios.sinica.edu.tw/fellow/yan-gchi-hfu/</a>
	簡資修	民事財產法、法律之經濟分析	<a href="http://www.ias.sinica.edu.tw/mobile/researcher/contents/2013110516162336964/?MSID=2013111411115131193">http://www.ias.sinica.edu.tw/mobile/researcher/contents/2013110516162336964/?MSID=2013111411115131193</a>
	詹大千	疾病時空統計與監測、傳染病流行病學、地理資訊系統、氣候變遷對健康的影響、衛生資訊學	<a href="http://www.rchss.sinica.edu.tw/people/bio.php?PID=148">http://www.rchss.sinica.edu.tw/people/bio.php?PID=148</a>
	吳齊殷	社會網絡分析、社會學方法、資訊與社會、家庭社會學	<a href="http://www.ios.sinica.edu.tw/fellow/chy-iinwu/">http://www.ios.sinica.edu.tw/fellow/chy-iinwu/</a>
	汪中和	全球暖化及台灣環境變化、同位素水文學及台灣水文變化、同位素地球化學	<a href="http://www.earth.sinica.edu.tw/zh/3people/Full_wangch.html">http://www.earth.sinica.edu.tw/zh/3people/Full_wangch.html</a>
	龍世俊	暴露評估、健康風險評估、有機氣膠、懸浮微粒來源分析、室內空氣品質	<a href="http://www.rcec.sinica.edu.tw/~sclung/chinese.html">http://www.rcec.sinica.edu.tw/~sclung/chinese.html</a>
	沈志陽	MolecularEpidemiology、CancerGenetics、Personalized Medicine	<a href="http://www.genomics.sinica.edu.tw/index.php/tw/shen-chen-yang-">http://www.genomics.sinica.edu.tw/index.php/tw/shen-chen-yang-</a>
	林常青	計量理論, 應用計量, 法律經濟實證, 時間序列資料分析	<a href="http://economics.ncku.edu.tw/professor.asp?ID=103">http://economics.ncku.edu.tw/professor.asp?ID=103</a>

### 3-2-2 面授教師均由領域專長教師擔任

各中心面授教師學術領域設定由課程召集人草擬，再經由中心教評會審查通過，公告各學習指導中心依此標準推薦面授教師，經本中心各課程行政負責教師進行逐一審查後，並通過中心教評會、校教評會始得聘任，面授教師聘任流程如圖 3-2-2，本校國立空中大學面授教師聘任辦法如【附錄 3-2-2】<sup>29</sup>。

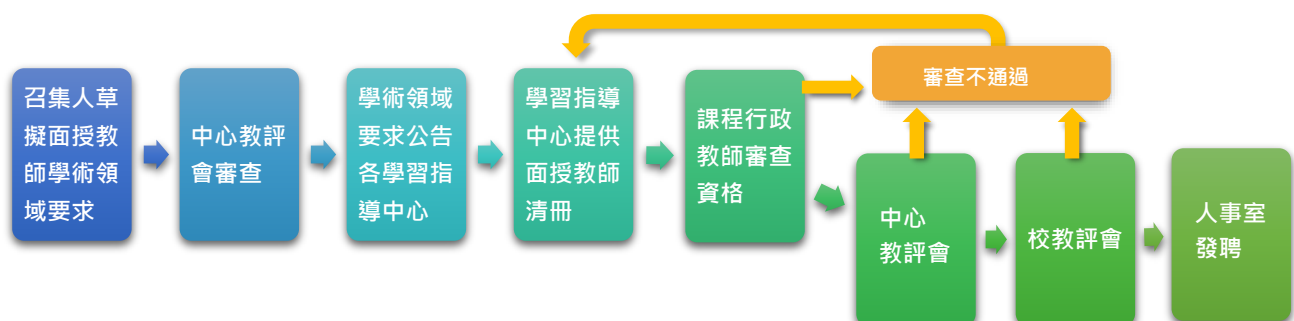


圖 3-2-2：面授教師聘任流程圖

<sup>29</sup> 附錄 3-2-2：國立空中大學面授教師聘任辦法

本中心面授教師學術領域與開設課程的相符情形，以 103 下學期〈職場倫理與人際關係〉為例，面授教師學歷、學術專長與開設課程相符情形如表 3-2-2，詳細情形請參【佐證資料 3-2-2】<sup>30</sup>。

表3-2-2：103 下〈職場倫理與人際關係〉面授教師學歷、學術專長與開設課程相符情形

職場倫理與人際關係 (學術領域設定：企管、心理、教育、人力資源、商學、人際溝通及協商談判)	教師	學歷	學術專長
	王淑真	私立大葉大學人力資源與公共關係系研究所	服務業行銷與管理、組織與經營管理
	王榮杰	日本拓殖大學經濟學研究所	經濟學、金融、投資學、日語
	石博仁	國立中央大學財務管理研究所	商業概論貨銀經濟學
	朱潤康	美國蘇必略湖州立大學企管學研究所	人力資源、行銷管理
	吳永昌	國立政治大學商學院經營管理碩士	商務談判實務、採購管理實務、
	吳瓊治	元智大學管理研究所	薪資制度與管理
	吳麗雲	國立交通大學管理科學所	財務管理、企業管理、行銷學
	李志偉	CENTRO ESCOLAR UNIVERSITY 心理系	技職教育、人力資源、心理學
	李泰山	國立彰化師範大學輔導學系	職場倫理、消費心理、危機管理
	李珮瑜	國立臺灣師範大學公民教育與活動領導學系	公民教育、社會學、心理學
	李淑娟	國立嘉義大學企業管理研究所	國際專案管理講師
	林兆應	台北大學企業管理學系	管理學、人力資源管理、策略管理
	林忠原	國立彰化師範大學企業高階管理	企業管理
	林憬	國立東華大學企業管理研究所	企業管理
	邱月季	私立大葉大學事業經營管理	婦嬰護理 內外科護理、企業管理
	邱添進	私立靜宜大學企業研究所	經營管理、企業管理、財務管理
	金德智	輔仁大學管理研究所	科技管理、財務管理
	洪玉章	朝陽科技大學企業管理系研究所	人力資源管理、組織發展 消費者行為
	洪錫麟	美國西堤大學企業管理研究所	企業管理、國貿、市場行銷
	范哲銘	國立高雄第一科技大學財務管理系	財務規劃、銀行管理
	張壽松	國立台北師範學院國民教育研究所	親職教育、教育社會學、成人教育
	張馨文	美國達拉斯大學教育研究所	教育心理學、普通心理學、兩性
	陳麒麟	中國文化大學國際企業管理研究所	企業管理
	楊秀菁	國立台東大學教育研究所教育行政碩士	教育行政
	楊秋泉	國立彰化師範大學技職行政管理系	企業經營與管理、人力資源管理
	詹瑜	國立嘉義大學管理學院管理學	諮商輔導、行銷管理、親職教育
	劉文通	國立臺灣師範大學教育研究所	教育、心理
	劉貴珍	大葉大學工業關係研究所	跨文化適應與對現行管理制度態度之探討
	鄭芬姬	美國明尼蘇達州 SMU 大學管理學院	管理心理學、國際企業與環境
	鄭森玉	文化大學文化兒童福利研究所	兒童福利、家庭、輔導
	盧瓊枝	國立中正大學心理學研究所	健康管理、健康心理學、性別主流化
	薛春華	南華大學管理科學研究所	教育類、管理類
	謝明振	佛光人文社會學院經濟學系	商學、個人投資規劃

<sup>30</sup> 佐證資料 3-2-2：通識中心面授教師學歷、學術專長與開設課程相符情形



### 3-2-3 通識課程行政工作負責教師專長符合需求

本中心依各課程屬性邀請校內符合課程學術領域之專任教師擔任，有關通識教育課程行政工作負責教師學歷、學術專長與開設課程相符情形如表 3-2-3。

表3-2-3：通識教育課程行政工作負責教師學歷、學術專長與開設課程相符情形

教師	最高學歷與科系	教師學術專長研究	課程名稱
洪文婷	國立中央大學/ 中國文學系博士班	詩經學、經學、訓詁學	國文文選 古典短篇小說選讀 大師系列講座：人文篇 文學與人生
陳達武	美國愛荷華大學/ 英語教育	英語教學、英文閱讀教學、 英文寫作教學	實用英文
柯明良	日本國立岡山大學/ 日本文學研究所	日本文學	日文(一)
李青蓉	美國伊利諾大學/ 課程與教學系電腦輔助 教學組	資訊管理導論、人性化互動 設計、行動商務與娛樂	社群網站經營管理 網際網路與生活 學習科技入門
蔡相輝	中國文化大學/ 史學研究所	台灣史、台灣民間信仰、媽 祖	台灣開發史 現代化與近代中國的變遷
鄭基良	中國文化大學/ 哲學研究所	先秦儒學、宋明儒學、生死 哲學	哲學與人生
陳如山	美國堪薩斯大學/ 教育心理與研究	心理學、成人發展與適應、 成人心理衛生、教育心理學	心理學與 現代生活
許立一	國立政治大學/ 公共行政所	行政學、公共政策	民主與法治 公民社會 當代世界：國際政經趨勢
歐陽正	美國哈佛大學/ 法學院	法律	中華民國憲法 現代社會與婦女權益
王滢婷	台北大學/ 企業管理研究所	會計、商學	生活與理財 商學與生活 職場倫理與人際關係
李淑娟	國立臺灣師範大學/ 人類發展與家庭研究所	親職教育、家庭教育	飲食與生活
劉嘉年	國立台灣大學/ 衛生政策與管理研究所	衛生保健、公共衛生	運動休閒與健康 健康管理 性別、健康與多元文化
林高永	國立台灣大學/ 農業化學	農藥化學、環境科學	當代世界：科學新知 大師系列講座：社會與自然篇 環保與生活 全球環境變遷與生態永續

### 3-2-4 特定課程聘任不同領域教師協同教學

本校通識講座課程中有部分為跨領域內容，如：當代世界科學新知、大師系列—社會與自然篇等，為使這類跨領域課程能充分引導學生學習以及解決課業困惑，105學年暑期續開的「大師系列—社會與自然篇」，分別聘請社會領域、自然領域各2位線上帶領教師。四位線上帶領教師分別帶領4個班級學生進行線上學習互動，教師們交流諮詢，協同解決學生課業問題，讓學生得到適當的協助。



### 3-3 授課教師依據科目所能培養之基本素養與教學目標進行教學準備及改進教學設計和教材教法之情形

#### 3-3-1 課程教材製作與教學準備

通識課程數位教材製作皆需依據教學目標規劃課程概要之教材內容、教學設計、教學及評量法。各課程開課前需擬定新開課程計畫表，由課程教學設計暨媒體委員（簡稱 ID&MS）或課程召集人填寫，表內需清楚說明課程概要、教學目標等內容，以確保課程之教材及學習活動設計能符合教學目標，空白新開課程計畫表請參見【附錄 3-3-1】<sup>31</sup>。

為確保每門通識課程皆能符合教學目標，新開課程計畫表需通過審核制度，由中心課策會、校課策會審查通過後始得開課，審查流程如圖 3-3-1。

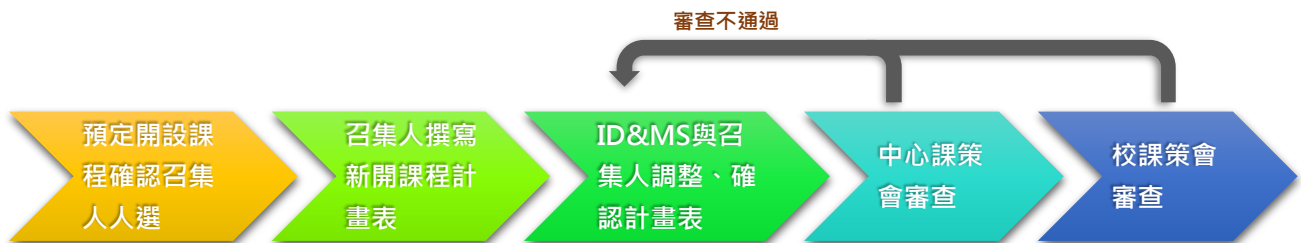


圖 3-3-1：新開課程計畫表審查流程圖

#### 3-3-2 教科書審查運作情形

本校教育理念在引導學生自主學習，一般課程教科書及教學媒體教材的撰寫與設計，需符合遠距學習需求。教科書製作初期由教學策劃小組成員召開課程規劃會議，會議中擬定書稿撰寫方向及學科委員章節分配，本中心各新開課程之課程規劃會議紀錄請參【佐證資料 2-5-1】。教科書需將課程教學策略與教學內容結合，透過學習目標、摘要、關鍵詞、作業及自我評量等設計，引導學生達成教學目標。

書稿撰寫需透過出版中心、教學設計委員、校課策會等檢覆通過，才能進行教科書編印作業，有關本校教科書內容檢核作業流程請參見圖 3-3-2、教科書稿檢核移送單請參【附錄 3-3-2】<sup>32</sup>。課程續開前一學期須由教學設計委員或課程召集人重新檢視並修訂教科書，以求教科書之精確性與時效性。

<sup>31</sup> 附錄 3-3-1：國立空中大學新開課程計畫表(空白)

<sup>32</sup> 附錄 3-3-2：國立空中大學教科書稿檢核移送單(空白)



圖 3-3-2：教科書書稿內容檢核作業流程

另除依本校授課特性自編教科書外，配合不同之課程屬性使用外書。近期因應數位課程的興起，亦有部分課程完全使用線上媒體教材，不另編教科書。

### 3-3-3 媒體教材審查運作情形

本校為遠距教學大學，在媒體教材製作及審查上有完整、嚴謹的審查機制。教材製作由教策小組成員負責，成員與本校教學媒體處透過企劃會議、製作會議，設計合適的教材呈現形式，並落實課程教學目標。有關本校媒體教材作業流程請參見圖 3-3-3-1；通識課程教材製作企劃會議、製作會議紀錄請參【佐證資料 3-3-3-1】<sup>33</sup>。

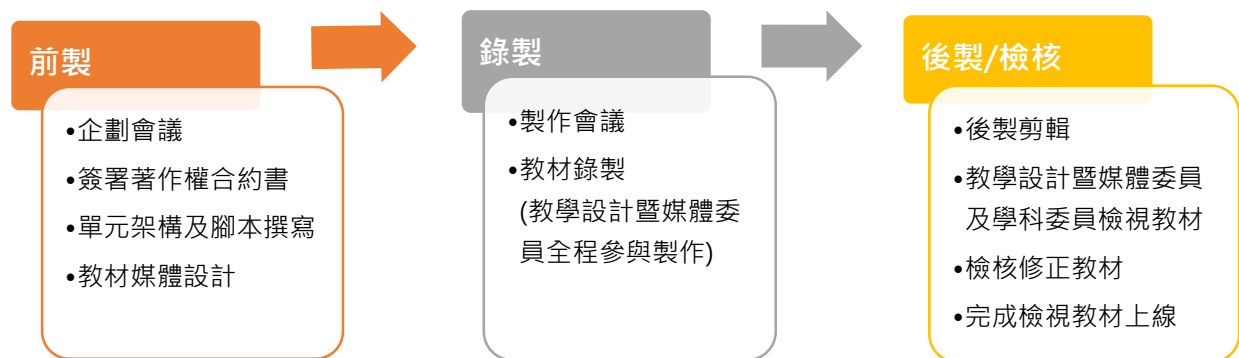


圖3-3-3-1：媒體教材作業流程

媒體教材由教學設計委員協同學科委員檢核教材內容，並依教材媒體形式，分別填寫教材錄製品質報告單，空白表單請參【附錄 3-3-3-1】<sup>34</sup>，各網頁課程詳細情形請參【佐證資料 3-3-3-2】<sup>35</sup>，教材檢核流程請參見圖 3-3-3-2。

<sup>33</sup> 佐證資料 3-3-3-1：通識課程教材製作企劃會議、製作會議紀錄

<sup>34</sup> 附錄 3-3-3-1：網頁教材的審核修正表、語音、影音教材的節目錄製品質報告單

<sup>35</sup> 佐證資料 3-3-3-2：通識網頁課程審核修正表

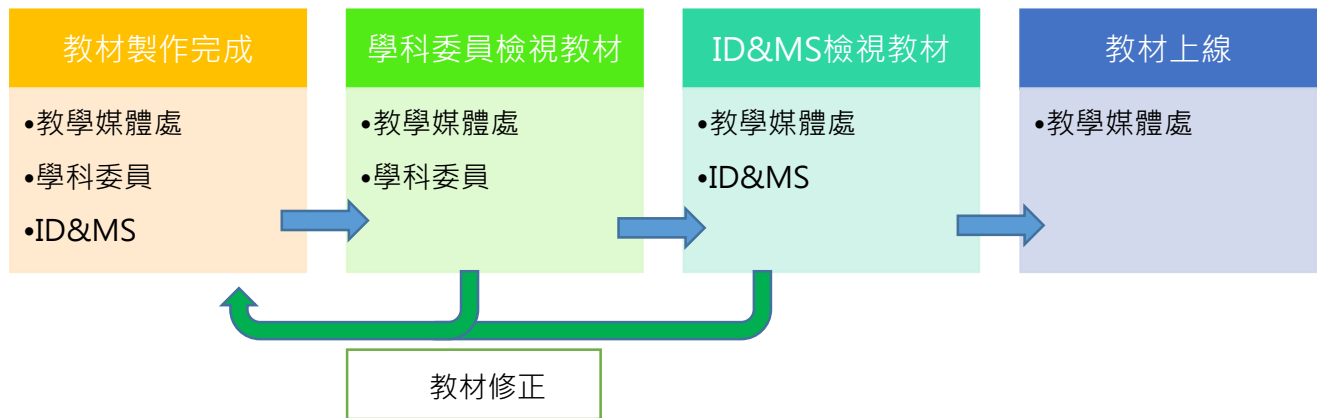


圖3-3-3-2：媒體教材作業檢核流程

網頁教材因單元切割製作，為確認教材時數有符合開課學分講次量，由媒體處協助統計網頁教材時間及教材呈現媒材，並由學科委員、教學設計暨媒體委員、教材製作組組長、媒體處長進行審核。有關網頁教材製作內容、數量簽核表請參見【附錄 3-3-3-2】<sup>36</sup>。

### 3-3-4 依據通識教育教學目標改進教學設計和教材教法之運作情形

#### 1. 課程與教材改進

本校通識教育正式課程透過教科書、線上教材以及面授教師提供學生全方位的學習環境。教科書及媒體教材於每次續開課程前，由教科書作者、召集人、教學設計暨媒體委員檢視續開課程修訂與否，必要時提出課程修訂計畫表(空白表單請參【附錄 3-3-4】<sup>37</sup>)進行修正。

本中心每學期亦請面授教師針對課程與教材提供意見【佐證資料 3-3-4-2】<sup>38</sup>，瞭解面授教師確認實際上課時，書面教材與媒體教材是否合宜，必要時進行續開課程修定。

#### 2. 面授課堂教學改進

##### (1) 面授課堂教學設計與教材教法

面授課教師依據所要培養之教學目標進行面對面或同步視訊課堂學習輔導。本中心自 104 上學期起針對面授教師進行教材教法設計調查，回收有效問卷 83 份，資料舉例如表 3-3-4-1，本中心面授教師不同教材教法比例如圖 3-3-4，詳細情形請參【佐證資料 3-3-4-1】<sup>39</sup>。

<sup>36</sup> 附錄 3-3-3-2：網頁教材內容、數量簽核表

<sup>37</sup> 附錄 3-3-4：國立空中大學課程修訂計畫表

<sup>38</sup> 佐證資料 3-3-4-2：通識中心 102-103 學年面授教師意見調查結果

<sup>39</sup> 佐證資料 3-3-4-1：104 上通識中心面授教師進行教材教法設計調查

表 3-3-4：104 面授教師進行教材教法設計調查表舉例

課程名稱	面授教師	教科書使用	媒體教材類別	面授教師教材教法設計
性別、健康與多元文化	呂永隆 (桃園中心)	<input checked="" type="radio"/> 自製教科書 <input type="radio"/> 外書 <input type="radio"/> 無書	<input type="radio"/> 影音 <input type="radio"/> 語音 <input checked="" type="radio"/> 網頁	<input checked="" type="radio"/> 課堂 PPT <input type="radio"/> 提供講義 <input checked="" type="radio"/> 小組討論 <input checked="" type="radio"/> 分組報告 <input checked="" type="radio"/> 戶外教學 <input type="radio"/> 議題引導 <input type="radio"/> 其它_____
文學與人生	呂武志 (澎湖中心)	<input checked="" type="radio"/> 自製教科書 <input type="radio"/> 外書 <input type="radio"/> 無書	<input type="radio"/> 影音 <input checked="" type="radio"/> 語音 <input type="radio"/> 網頁	<input checked="" type="radio"/> 課堂 PPT <input checked="" type="radio"/> 提供講義 <input type="radio"/> 小組討論 <input type="radio"/> 分組報告 <input type="radio"/> 戶外教學 <input checked="" type="radio"/> 議題引導 <input type="radio"/> 其它_____

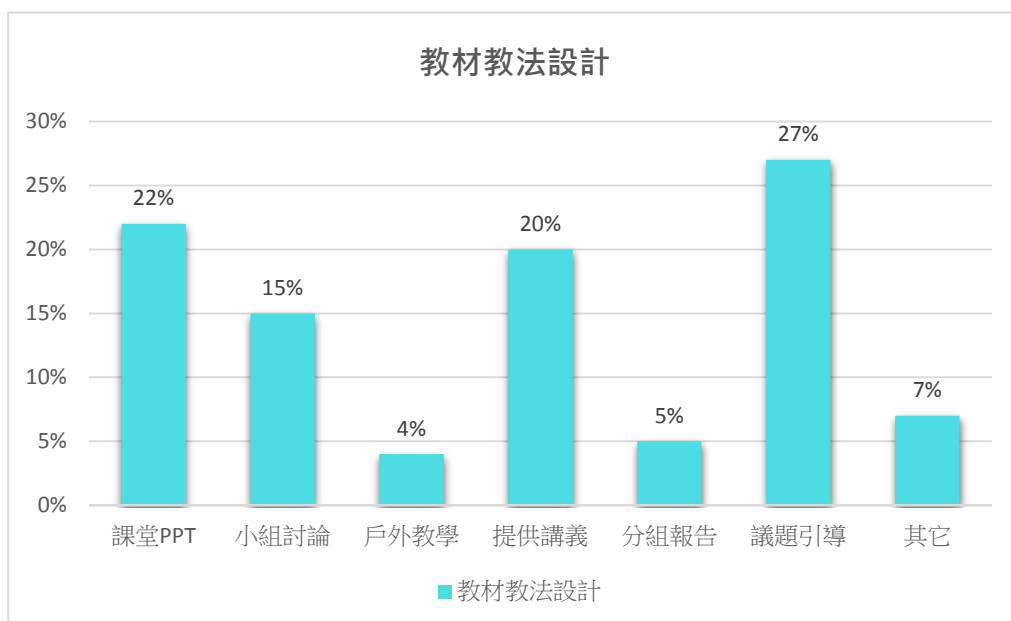


圖 3-3-4-1：104 上通識中心面授教師教材教法設計比例圖

## (2) 面授課堂教學設計與教材教法改進情形

本校每學期均進行對選課學生教學意見調查，調查結果由本校研發處彙整送教通識教育中心參考【佐證資料 3-3-4-2】<sup>40</sup>。各課程面授教師可上網查詢學生對教師教學的意見反饋，作為下次授課時教學改進之參考。面授教師進行改進教學規劃運作模式如圖 3-3-4-2。

<sup>40</sup> 佐證資料 3-3-4-2：通識中心 102-104 學年面授教師意見調查結果

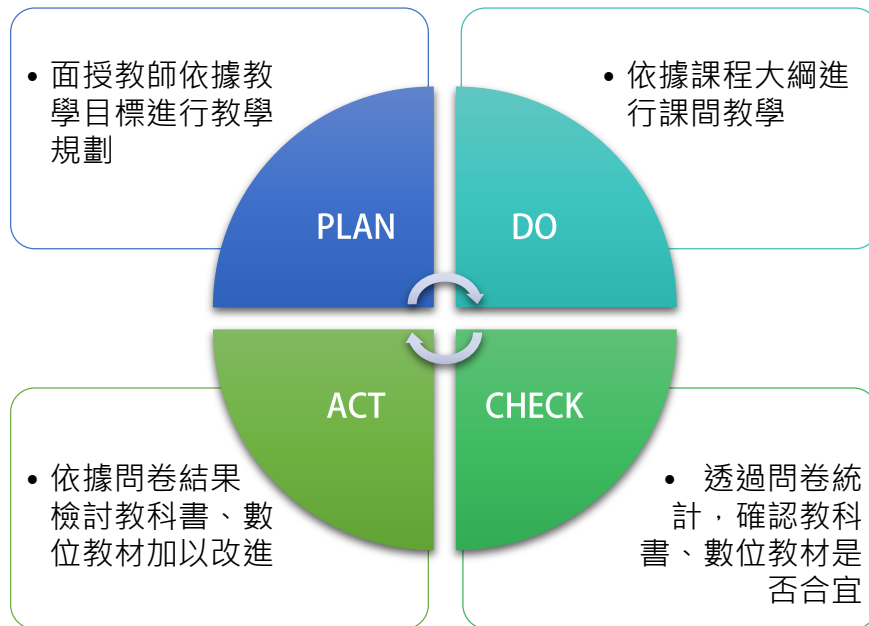


圖3-3-4-2：教師依據教學目標進行改進教學規劃運作模式

### 3-3-5 擇科進行教學改進~新型態學習經驗設計

為充分達到教學目標並且督促同學有效學習，本中心 105 學年暑期課程「大師系列—社會與自然篇」使用有別於傳統遠距課程設計，其理念在於將線上學習歷程納入學生學習經驗設計中，讓學習評量推動更優質的學習經驗。線上學習歷程評量包括線上教材閱讀與測驗、線上議題發表、線上專題報告等方式。以 105 暑「大師系列講座：社會與自然篇」課程為例，學生需進行上網瀏覽教材、進行線上自我測驗，以及參加議題討論等必要學習活動，各班均有負責教師進行學習輔導，學生在教材閱讀與議題討論的參與率較高，線上課程運作情形請參【佐證資料 3-3-5-1】<sup>41</sup>。另，105 上「生活、科技與法律」除了將學生學習歷程情形納入平時成績考評之外，期中評量採用專題報告，期末評量雖採統一紙筆考試，但負責教師會在學期間針對專題及期末考試進行學習引導，讓考試不再只是考試，而能成為學習的一部分。前述兩門課的實施結果將作為其他通識課程與學習經驗設計之參考。

新型態課程之教學設計相關提案，請參見 104 學年度第 2 次中心課策會及 104 學年度第 3 次校課策會【佐證資料 3-3-5-2】<sup>42</sup>。

<sup>41</sup> 佐證資料 3-3-5-1：105 暑「大師系列講座：社會與自然篇」課程運作情形

<sup>42</sup> 佐證資料 3-3-5-2：通識中心新型態課程之教學設計相關提案



### 3-4 授課教師依據科目所能培養之基本素養與教學目標進行學習評量之情形

通識課程之評量設計與實施，大致分為兩類：第一類為統一模式，包括平時成績由面授教師評分、期中/末考試統一命題/閱卷，第二類為獨立模式，成績評量方式由授課教師負責(例如學習服務課程)。

#### 3-4-1 統一模式學習評量符合基本素養與教學目標之情形

##### 1. 學習評量架構

(1)平時成績：占學期成績之 30%，面授教師可設計平時成績評量方式，包括作業、個案研究、問題解答、讀書心得、小組討論、參訪報告等方式。

(2)期中/期末考試：占學期成績之 70%，由學科委員命題，統一考試、閱卷。

本校「學生成績考查辦法」請參見【附錄 3-4-2-1】<sup>43</sup>。

##### 2. 平時成績多元評量實施情形

通識課程面授教師負責對學生實施面對面教學與平時成績評定。面授教師依據基本素養與教學目標，整體規劃面授課堂與評量方式，包括整合課堂研討與專題報告、課堂講解與隨堂測驗等多元方式。104 學年度上學期通識課程面授教師平時成績評量方式請參見圖 3-4-1。詳細情形請參【佐證資料 3-4-1-1】<sup>44</sup>。

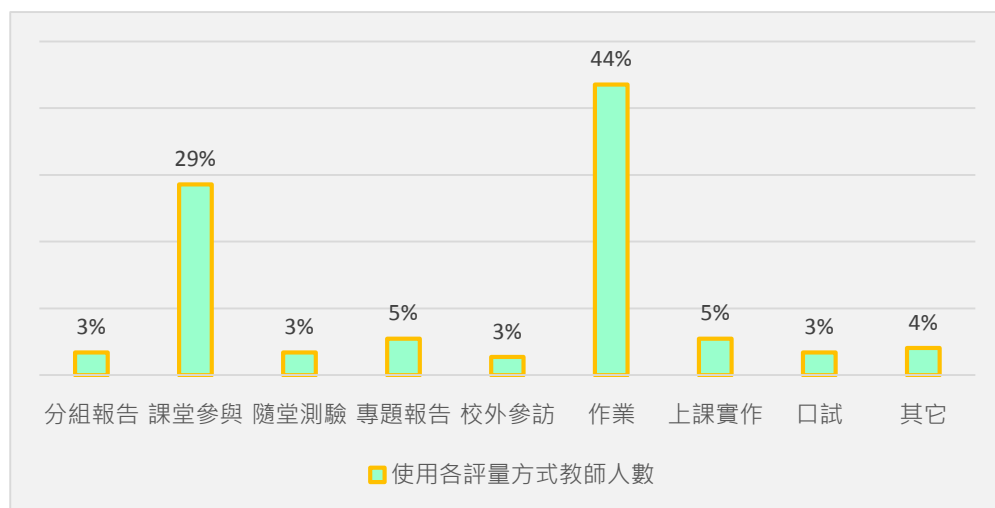


圖 3-4-1：104 上通識中心專、兼任教師平時成績使用評量方式統計

<sup>43</sup> 附錄 3-4-1-1：本校「學生成績考查辦法」

<sup>44</sup> 佐證資料 3-4-1-1：104 上通識教育中心專、兼任教師平時成績評量方式統計調查

### 3. 考試命題檢核機制

為使學習評量能符合學校基本素養與課程目標，通識課程期中、期末考試題設計時，需利用檢核表單考量各項題目與教育目標之對應關係【附錄 3-4-1-2】<sup>45</sup>，考試題型亦依據學習目標進行設計，包括測驗題、問答題、申論等各種型態。命題教師完成命題後再由領域行政教師及中心主任檢核，詳細情形請參【佐證資料 3-4-1-2】<sup>46</sup>。

#### 3-4-2 獨立模式之學習評量

通識中心服務學習課程之學習評量為獨立模式，不實施統一的期中、期末考試，由授課教師設計課程學習經驗與評量方式。以高雄中心張夢凡老師所帶領的服務學習課程為例：學習活動包括 10 講次線上教材學習、18 小時(6 次)的實地服務學習活動，透過課前引導、實地服務以及分組反思學習等三大步驟，培養學生服務學習的基本素養，激發學生學習與服務動機，以達課程教學目標。張老師對學生成績的評分考查標準如表 3-4-2。

表 3-4-2：高雄中心張夢凡老師「服務學習」課程成績考查標準

成績比例	成績評分考查標準	備註
平時成績 30%	6 次實地服務學習出席狀況，每次 5 分共 30 分	*事先提出正當請假理由者可免扣分。
期中成績 30%	一、前導：線上教材學習後對服務學習認知的正確性	*為前 3 次的實地服務學習成績評量。
	二、實作：參與服務學習過程的互動與投入	
	三、反思：每次服務後進行小組報告	
期末成績 40%	一、前導：線上教材學習後對服務學習認知的正確性	*為後 3 次的實地服務學習成績評量及期末報告成績。
	二、實作：參與服務學習過程的互動與投入	
	三、反思：每次服務後進行小組報告	
	一、期末報告成績(10%)	

#### 3-4-3 其它符合基本素養與教學目標之學習評量相關作法

##### 1. 新型態評量運作情形

通識中心採用新型態評量設計，主要目的是希望改變空大學生過去倚賴教科書的習慣，逐漸進入線上自主的學習情境。透過線上學習歷程的學習評量設計，促進線上教材學習的品質，透過議題的討論，讓同學們有充分學習、反思、表達的機會，透過專題報告，磨練資料蒐集、統整、論述的能力。因此，105 學年暑期課程「大師系列

<sup>45</sup> 附錄 3-4-1-2：試題對應中心教育目標檢核表

<sup>46</sup> 佐證資料 3-4-1-2：各學期試題對應中心教育目標檢核表

—社會與自然篇」、105 學年上學期「生活、科技與法律」使用了新型態的評量方式，其方式如表 3-4-3-1、3-4-3-2。

表 3-4-3-1：105 暑「大師系列—社會與自然篇」課程成績考查標準

成績比例	成績評分考查標準
平時成績 30%	線上教材閱讀時數 50%
	議題討論發表篇數 50%
期末成績 70%	專題報告

表 3-4-3-2：105 上「生活、科技與法律」課程成績考查標準

成績比例	成績評分考查標準
平時成績 30%	線上教材閱讀時數 50%
	線上測驗 50%
期中成績 30%	專題報告
期末成績 40%	統一考試

## 2. 採用線上教學前導說明，協助教師進行學習評量

為逐步引導開課教師思考如何依據教學目標提升授課品質，於每學期初，在本校數位學習平台通識教育中心教師專區提供課程簡介、教學理念與目標說明，學習評量，以及教學策略分享(教學策劃小組成員錄製)等，舉例如圖 3-4-3。



圖 3-4-3：數位學習平台「國文文選」教師專區

### 3-5 授課教師提升通識教學專業能力之運作情形

#### 3-5-1 舉辦教學知能講座、發行電子報，提升教師教學專業成長

本校教師專業成長由研究發展處統籌辦理，規劃並推動教師教學專業發展，提供教師教學知能研習，並由各處室及學系協辦。102-104 學年度本校辦理教師專業成長情形請參見表 3-5-1-1。

表 3-5-1-1：102-103 學年度本校辦理教師專業成長情形

學年度	活動	內容
102	教師精進與終身學習系列講座	提升學生學習動機及其策略：談師生關係與溝通
	教師精進與終身學習系列講座	從生活壓力到生命活力
	教師精進系列講座	國際教育：挑戰與機會
	教師精進與學習促進系列講座	成人教學技巧與學習動機激勵
	精進教研系列專題講座	使用電腦輔助英文論文寫作
	教師精進與學習促進系列講座	成人教學技巧與學習動機激勵
103	教師精進系列專題講座	我國繼續教育的實施與前瞻
	研究倫理實務講座研習（一）	主題 A：人體研究法與個資法 主題 B：人文社會科學的研究倫理與法律規範
	研究倫理實務講座研習（二）	主題 A：大專院校研究倫理審查規範與實務 主題 B：受試者保護與同意書撰寫須知
	教師精進系列專題講座	成人教學創意
	教師精進系列專題講座	翻轉教室於大學課堂的設計與應用
	磨課師課程分享研習會	本校磨課師計畫課程分享研習
	教師精進與學習促進系列講座	成人學習問題與輔導
	Moocs 講座	從案例談 Moocs 著作權風險管理
	初階統計 R 軟體操作與實務應用	R 軟體操作與實務應用
	教師精進系列專題講座	數位學習平台暨 Jabber 軟體教育訓練研習
104	教師精進系列專題講座	悅趣化學習之教學設計實例分享
	教師精進系列專題講座	線上帶領之理論與實務
	研究發展類專題講座	申請倫理審查輕鬆上手 - 申請送審實務
	研究發展類專題講座	Nvivo 質性分析軟體理論與操作課程研習講座
	研究發展類專題講座	取得原住民族同意之理論與實踐-由人體研究出發
	研究發展類專題講座	

研究發展處另發行電子報，以精進教學發展、促進學生學習、教與學資源整合為創刊宗旨，提供有關教師精進、學習促進、終身學習之相關資訊。自 99 年 12 月創刊，採不定期出刊方式，101-103 年發行電子報請參見表 3-5-1-2。

表 3-5-1-2：101-103 年研發處發行電子報情形

年度	各期電子報主題
101 年	第 8 期主題：課程設計與教學實施
	第 9 期主題：學習方法
	第 10 期主題：數位教學理論與實務
102 年	第 11 期主題：學習動機的引發與維持
	第 12 期主題：空大教師的課堂經營：談多元教學方法的應用
103 年	第 13 期主題：成人教學技巧與學習動機激勵
	第 14 期主題：開放式課程的教與學

### 3-5-2 鼓勵教師參與校內外通識相關研習活動

因本中心兼任面授教師於全省各地，為鼓勵、協助教師培養通識教育專業能力，本中心創建通識教育中心面授教師 FB 社團(請參圖 3-5-2)，邀請每學期面授教師加入，除了可以交流授課經驗，亦透過此社團分享本中心所舉辦的師生活動，以及各地大專院校所舉辦的通識相關研習活動，鼓勵教師參與，104 學年度上學期校外通識研習活動分享列表請參表 3-5-2，其他學期詳情請參【佐證資料 3-5-2-1】<sup>47</sup>。



圖 3-5-2：空中大學通識中心面授教師專區(FB 社團)

<sup>47</sup> 佐證資料 3-5-2-1：校外通識研習活動分享列表



表 3-5-2-1：104 學年度上學期校外通識研習活動分享列表

活動名稱	主辦單位	公告對象	公告媒介
翻轉通識---解讀奧林匹克精神師資培訓營	國立台灣體育運動大學	面授教師	FB社團
全人博雅講壇	中原大學	面授教師	FB社團
英語教學研習	南榮科技大學	面授教師	FB社團
「生命教育」教師專業成長社群	南榮科技大學	面授教師	FB社團
名家講座系列(一)	亞東技術學院	面授教師、學生	FB社團、中心留言板
「第 33 屆全國通識教育教師研習會」--通識教育與中國傳統文化	中國文化大學、中華民國通識教育學會	面授教師	FB社團
服務學習教師工作坊「循路 思義」	東海大學	面授教師	FB社團
「生命教育」教師專業成長社群研習	南榮科技大學	面授教師	FB社團

通識中心補助教師參與教育部通識相關培訓活動之交通費，例如為鼓勵面授教師開設服務學習課程，於 104 年 6 月補助面授教師參與教育部青年發展署服務學習師資培訓(初階與進階班)，教師結訓後依證明申請補助，詳情請參【佐證資料 3-5-2-2】<sup>48</sup>。

另本校通識中心不定期舉辦教師精進活動及面授教師座談會，為能邀集各地面授教師參與活動，本中心透過交通補助方式鼓勵教師參加，而未能現場參與者亦提供當天錄影檔網站連結觀看活動情形。102-104 年由本中心主辦之教師精進活動請參下表 3-5-2-2，活動詳情請參【佐證資料 3-5-2-3】<sup>49</sup>。

表 3-5-2-2：102-104 年通識中心主辦之教師精進活動

年度	日期	活動名稱	活動類型
102	11/26	<公民社會參與服務學習>課程教師精進研習	研習會
103	7/9	「浙江大學城市學院數位教材製作交流座談會」	座談會
	10/29	『服務學習教師交流座談會』	座談會
	11/29	『教師精進-iGroup 數位教學資源』	參訪活動
104	7/3	培養大學的抓地力(通識教育的角色與潛力)	講座
	7/3	面授教師服務學習課程分享	經驗分享
	7/3	面授教師經驗交流座談會	座談會

<sup>48</sup> 佐證資料 3-5-2-2：104 學年教育部青年發展署服務學習師資培訓參與情形

<sup>49</sup> 佐證資料 3-5-2-3：102-104 年通識中心舉辦教師精進活動情形

### 3-5-3 針對個別課程辦理面授教師課前研習及課後檢討

為加強本校面授教師對課程開設及班級經營的品質，本中心辦理各別課程之課前研習與課後檢討。例如：105 暑「大師系列講座：社會與自然篇」及 105 上「生活、科技與法律」開課前邀請面授教師參加培訓，會中說明該課程學習與評量活動的設計理念並與教師溝通想法。另外亦針對線上評量、帶領討論方式，專題報告指導，以及學習平台其它行政支援進行說明。本中心並於課程結束後舉辦課程實施檢討，請面授教師針對課程運作困難提出檢討，以供未來開課參考，課程實施檢討會議紀錄請參【佐證資料 3-5-3】<sup>50</sup>。

### 3-5-4 邀集開課教師參加教學設計討論會與專門培訓活動

本校近年開始大量採用數位課程模式實施教學，重視線上學習活動的設計與表現，期望透過師生線上互動與議題討論帶領、個別專題指導等方式，達成教育目標。本中心預計 105 年下學期起開設數位課程，在課程準備階段邀請主要開課教師參加系列數位課程與教學相關培訓課程。另外，亦針對個別課程進行正式與非正式之教學設計與評量會議，溝通教學理念與目標，並確認課程之學習評量設計與實施方式。舉例 104 年~105 年課程各次教學設計與評量討論與研習會議如表 3-5-4-1。

表 3-5-4-1：104 年~105 年課程各次教學設計討論會與專門培訓活動

課程名稱	教學設計與評量討論會議	參加對象
「大師系列講座：社會與自然篇」(105 暑)	104/8 教學活動與評量設計(非正式)	教學設計：生活科學系林高永老師
	105/3/2 確認評量設計與平台服務(正式)	資科中心黃朝曦主任、賴素純組長 教學設計：生活科學系林高永老師
	105/6/28：105 暑「大師系列：社會與自然篇」說明會	教學設計：林高永老師 線上帶領教師：楊麗芬等四位教師
「生活、科技與法律」(105 上)	105/3：教學活動與評量設計(非正式)	教學設計教師：呂秉翰老師
	105/8/12：教學活動與評量設計(正式)	教學設計教師：呂秉翰老師
	105/9/6：面授教師培訓	教學設計教師：呂秉翰老師 面授教師：聘任中

<sup>50</sup> 佐證資料 3-5-3：國立空中大學通識課程 105 暑「大師系列講座：社會與自然篇」課程實施檢討會議紀錄

課程名稱	教學設計與評量討論會議	參加對象
「大師系列講座：國際政經趨勢」(105 下)	105/4：教學活動與評量設計(非正式)	課程教學設計/授課教師：方誠老師
	105/8/24：數位教學活動設計培訓	課程教學設計/授課教師：方誠老師
「客籍藝術家的故事」(105 下)	105/8/10：教學活動與評量設計(非正式)	課程授課教師：陳德馨老師
	105/8/24：數位教學活動設計培訓	課程授課教師：陳德馨老師

### 3-6 通識教育依據規劃之通識教育理念內涵及校基本素養，評估學生整體學習成效之機制

通識課程學生學習成效評估來源概分為考試成績、作業/報告表現、教師評估、學生自我評估，以及考試答題品質等方面。所有通識課程均實施考試成績評估分析，部分課程實施作業/報告表現、教師評估、學生自我評估，特定新型態課程實施考試答題品質。未來將整體調整改進評估機制使用範圍，以持續提升教學品質。各項評估狀況分述如下。

#### 3-6-1 從考試成績評估學習成效

本中心每學期進行各科目成績考試及格率統計，以瞭解科目學生成績分布狀況。圖 3-6-1 為 103 下學期通識課程各科及格率，102-104 學年各科及格率資料請參【佐證資料 3-6-1】<sup>51</sup>。

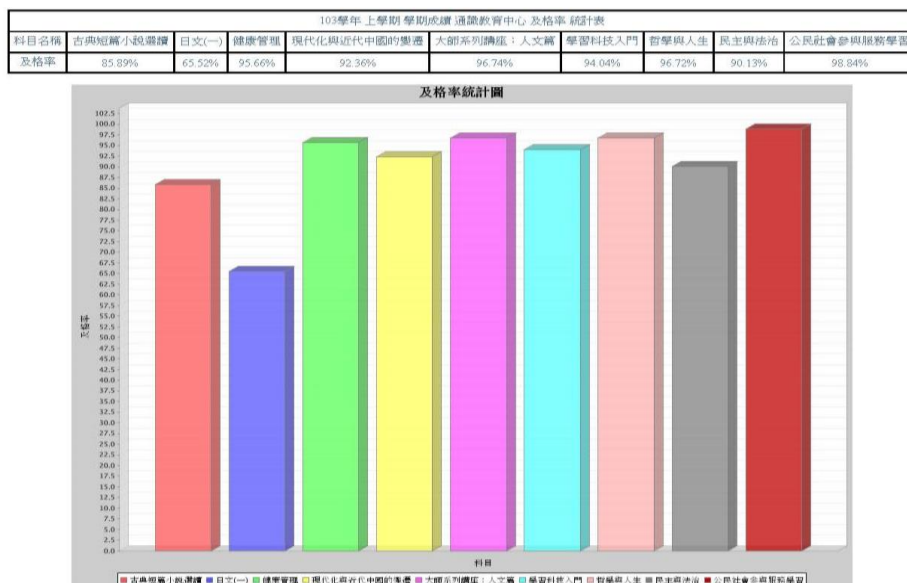


圖 3-6-1：103 下學期通識課程各科及格率

<sup>51</sup> 佐證資料 3-6-1：102-104 學年通識課程各科及格率

### 3-6-2 從學生成績評估學習成效從作業、專題表現評估學習成效

#### 1. 一般通識課程

一般通識課程自 103 下學期開始，鼓勵面授教師每學期將學生優良作業(取 3-5 份)回寄通識中心，除能了解學生作業撰寫情形外，也能掌握面授教師二次作業出題類型，預計將來會規劃舉辦優良作業發表會，表揚作業優良同學。學生優良作業請參【佐證資料 3-6-2-1】<sup>52</sup>。

#### 2. 「公民社會參與服務學習」課程

服務學習課程教師透過有系統的設計、規劃、督導、帶領省思及評量，結合課程「認知學習」與「服務」，讓學生應用所學，並對於社會議題有更深層的思考，形成關懷社會的承諾。此類課程由教師在學期間密集帶領學生學習，教師透過活動觀察、師生互動、學期報告各種方式評量學生學習成效。課程運作機制請參圖 3-6-2。「公民社會參與服務學習」學生學習成果(反思學習單、期末報告、行動剪影)請參【佐證資料 3-6-2-2】<sup>53</sup>。



圖 3-6-2：「公民社會參與服務學習」課程運作機制

### 3-6-3 透過課程檢討會議瞭解教師對學生學習成效之評估

自 105 年暑期開始舉辦重點課程檢討會，例如「大師系列講座：社會與自然篇」於 105 年 9 月舉辦之檢討會，由本中心針對學生學習評量表現質、量分析進行報告，並由各班級帶領教師針對班級作學生學習情形報告、提出問題與建議【佐證資料 3-5-3】。此外，本中心規劃於 105 上學期，針對「公民社會參與服務學習」課程辦理 102~104 年實施檢討，並在會中說明未來結合地方組織辦理服務學習課程之規劃與實施方式。

<sup>52</sup> 佐證資料 3-6-2-1：學生優良作業

<sup>53</sup> 佐證資料 3-6-2-2：「公民社會參與服務學習」課程學生學習成果



### 3-6-4 透過學生自我評估瞭解學生學習成效

除了本校統一辦理之學生意見調查之外，本中心針對新型態課程重點實施學生學習成效評估。105 年暑「大師系列講座：社會與自然篇」於數位學習平台實施問卷調查，瞭解學生在該課程之學習成效自我評估，請參【佐證資料 3-6-4】<sup>54</sup>。

### 3-6-5 透過考試答題品質瞭解學生學習成效

本中心針對新型態課程重點實施紙筆考試答題品質比較分析，將103暑「大師系列講座：社會與自然篇」期末考試學生答題與105年暑該課程期末考試答題作質性比較，比較分析項目主要集中在：新型態學習活動與評量設計是否能配合教學目標，提升學生對課程之理解程度？是否能提升答題論述品質？具體情況請參【佐證資料3-6-5】<sup>55</sup>。

## 3-7 建立向社會學習的機制

空大是終身學習的大學，終身學習者的學習，不僅在校園、網際網路，卻更應該在社會各個角落向各行各業的專業人才學習。因此，空大學生學習對象不只限制在大學學校的教師，而整個社會即是學習場域，各界專精人士均應可成為學習的對象。

基於以上理念，本中心規劃於 106 年上學期啟動「終身學習力：空大 101」（暫定）課程，強化空大學生自主學習能力，並由學習者自訂主題（兩個以上）、安排進度。例如：尋找社會各個行業中優秀工作者，探索他們成功的歷程，學習這些「工作達人」的專業成長歷程與生活態度。這樣的學習是突破校園、網路平台，進入社會、向社會學習的一種體現。「終身學習力：空大 101」（暫定）課程仍然會指派專門教師協助並評估學生在整個學習歷程中的完成度，但真正學習的對象將不再是大學校園的教師，學習成果也不再是紙上文字，而是真實的體悟。

## 〈二〉特色：教師團隊合作完成教學

本校通識課程的規劃與製作，均由國內知名的領域專業擔任學科委員，學科委員在專業及研究方面均有一定的品質。面授教師及線上課業輔導教師所進行的學習輔導工作，均依據課程學科委員的課程內涵進行。學科委員、面授教師及線上課業輔導教師三者互相搭配，協助學生理解學科內容、順利學習。除了一般型態的通識課程，亦採用新型態、強調自主學習與行動力的課程實施模式，包括「公民社會參與服務學習」課程及 106 年的「終身學習力：空大 101」（暫定）。

<sup>54</sup> 佐證資料 3-6-4：105 年暑「大師系列講座：社會與自然篇」數位學習平台實施問卷調查

<sup>55</sup> 佐證資料 3-6-5：103 暑、105 暑「大師系列講座：社會與自然篇」課程期末考試答題質性比較分析



### 〈三〉問題與困難：兼任教師教學成長與學生學習評量

#### 1. 面授教師

面授教師是本校與學生互動的第一線人員，是重要的課堂討論與問題解答執行者，與學生良好互動關係均倚賴面授教師來建立。本校一般型態的通識課程之面授教師由學習指導中心依照當地實際開課情形進行聘任，有些偏遠地區師資缺乏，若要執行嚴格的教師評鑑或要求教師參與教學成長實有困難。尤其是面授教師遍布全國各地，並大多另有正職，在實際辦理教師成長活動或演講時，會面臨時間衝突及不易聚集的困難。雖然本校均會將講座影音上網提供教師流覽，但並不具有強制性。

#### 2. 學習評量

基於本校教學流程之設計，70%成績評量在於期中、末統一考試，一般型態的通識課程之面授教師僅擁有 30%成績評量權。面授教師在四次面授(或視訊面授)中，盡量採用多元活潑的教學方式，例如師生同儕議題討論、合作學習、專題報告等策略，但基於面對面時間限制以及少量的成績評量權，在整體教學設計的實踐上，產生侷限性。

### 〈四〉改善策略：充分融入數位教學方法，整合教學角色

#### 1. 充分融入數位教學方法，整合教學角色

不論學習管道為何，教學與評量的一貫設計與實施對學習較能產生良好效果，通識課程逐步實施新型態課程模式，運用良好的教學管道，追求良好的學習歷程設計。105 下學期開始啟動兩門數位課程(「大師系列講座：國際政經趨勢」及「客籍藝術家的故事」，由一位具備優秀數位教學經驗的教師擔任教學主力，搭配線上課業輔導助理教師，實施教學與評量合一的課程設計。這兩門課程實施經驗將可傳承給其他通識課程教師。

#### 2. 突破校園圍牆、走入社會

如本告報「3-7：建立向社會學習的機制」所述，本中心將在「公民社會參與服務學習」課程之外，啟動「終身學習力：空大 101」(暫定)課程，讓空大的課程突破校園圍牆、走入社會，讓學生的學習更加在地化、行動化。

## 〈五〉 小結

本校成立將近三十周年，在早期資訊科技尚未發達的時代裡，採用當時的電視、廣播作為教學媒體管道，將教學內容順利傳送給遠端的學生。每個月實施一次面授課程，讓學生有機會與教師、同儕互動，減少學習孤獨感。如今，資訊科技發達，網路無遠弗屆，學習已不再能限制在校園或空中傳播媒體頻道之中，人們已逐漸習慣透過電腦或行動載具獲得資訊、與人溝通，且學習成效更不能僅限於紙筆測驗或文字，而應用行動來表現。本校在現今的資訊環境中，要選擇適當的課程實施適當的教與學的活動，設計新的學習經驗。在此理念下，空大通識教育的教學與評量將呈現新的面貌。

## 項目四、學習資源與環境

### 〈一〉現況描述

#### 4-1 學習資源符合通識教育課程與教學需求之情形

本校為遠距數位學習的開放大學，通識教育開設的一般課程均以數位媒體呈現為主，包括影音、語音及網路等。學生隨時隨地可透過網路自學。此外，空大在全台各地設立 13 個學習指導中心方便學生就近參加面授及參加考試、課業及生活輔導或社團活動。因此，本校通識教育在資源運用上採取全校資源共享原則，學習資源環境亦以本校行動學習雲端資源為主，學生之學習場域遍及所有校區。

##### 4-1-1 各學習指導中心、教室及設備等實體空間資源提供學生就近學習

###### 1. 本校設置校園規劃委員會規劃校園空間

依據「組織規程」第二十六條，本校設置校園規劃委員會，規劃校舍建築、校園環境景觀等事項。置委員十人，置主任委員一人，由總務長擔任，有關本校校園規劃委員會設置要點請參閱【附錄 4-1-1-1】<sup>56</sup>。

###### 2. 本校配合學生需求於各地設置學習指導中心及電腦教室

本校為以多元媒介提供遠距教育之大學，學生主要以數位學習為主，透過網路進行自學，因此未如一般實體大學設置大量專業教室。另考量本校學生遍及全台各地，為方便學生就近學習，在全省各地設立 13 個學習指導中心，各學習指導中心場地使用情形請參見表 4-1-1。

表 4-1-1：各學習指導中心場地使用情形表

學習指導中心	場地使用情形					
	辦公室/mm	會議室	圖書館	特別教室	普通教室	其他
基隆	132	0	0	6	0	1
台北	228	0	1	0	15	0
桃園	90	0	0	0	0	0
新竹	572	0	1	2	13	1
台中	380	0	1	14	3	0
嘉義	290	0	1	8	5	1
台南	140	0	0	1	2	0
高雄	179	0	0	1	6	0
宜蘭	220	0	1	2	6	1
花蓮	165	1	1	3	7	1
台東	497	0	1	1	9	9
澎湖	100	0	1	3	7	1
金門	642	0	1	1	11	1

<sup>56</sup> 附錄 4-1-1-1：國立空中大學校園規劃委員會設置要點

其中為讓學生於修讀通識教育資訊素養課程可實際操作電腦，本校資科中心在各學習指導中心設置電腦實習教室及規劃軟硬體環境，目前共計 18 間電腦實習教室，每間教室皆配置投影機、螢幕視訊及音訊同步播放設備、網路環境、遠距同步視訊教學系統，教室中亦安裝配置學生學習所需各軟體資源；有關電腦實習教室亦訂有管理辦法及執行機制如【附錄 4-1-1-2】<sup>57</sup>。除電腦實習教室外，本校亦於校本部圖書館及各學習指導中心視聽室，提供網路連線電腦設備，可依學習需要申請使用，並可由學生帳號登入數位教學平台或借閱教學光碟進行現場學習。

#### 4-1-2 行動學習雲端服務提供學生便利之數位學習環境

本校提供學生簡單易用、不受軟硬體限制之行動學習雲端服務，給予學生持續學習動力，維持學生學習溫度，提升學生學習成效。學生使用的服務請參見圖 4-1-2 說明：



圖 4-1-2：學習者使用服務

1. 數位學習平臺：提供學習者閱覽數位教材及進行學習活動的系統平臺。
  - (1) 平臺提供『我的學習歷程』提供學習者進行相關學習資料之統計查詢。

<sup>57</sup> 附錄 4-1-1-2：國立空中大學電腦與網路相關資源使用規範與管理辦法



- (2) 平臺提供依照課程設計，提供 PDF、Flash paper 與網頁按鈕等友善列印的功能。
  - (3) 本校提供每一位學習者電子郵件帳號。
  - (4) 本校已建置『建置網路環境測試及導引』提供相關檔案連結及相關學習工具或工具下載服務。
2. 行動電子郵件系統，提供學習者跨載具，跨瀏覽器接收撰寫電子郵件。
  3. 實習軟體虛擬桌面服務，提供學習者電腦實習軟體虛擬桌面服務，提供學習者個別雲端電腦實習服務。
  4. 首頁留言板
  5. 行動學習秘書，提供學習者無所不在的學習關懷，以行動通訊推播與學習有關資訊，如作業繳交時間、面授考試時間及學校或授課教師的學習關懷等。
  6. 雲端電腦實習教室，提供學習者雲端電腦實習課實作學習，可觀看教師軟體操作示範，及接受教師個別輔導，教師操作學習者鍵盤與滑鼠，即時教導學習者進行實作。
  7. 行動資訊服務，提供行動資訊查詢，即時掌握面授考試等學習資訊。
  8. 雲端視訊服務，提供學習者跨平臺，跨載具同步視訊面對面學習環境。

#### **4-1-3 實體與虛擬圖書資訊學習資源，滿足教師及學生多元資訊需求**

本校圖書館以支援遠距教學，配合學術研究，推廣社會服務為設館宗旨，為全校教職員生、社區民眾提供圖書資訊服務。惟考量設校屬性、成人學生的特性，及經費的限制，對於圖書資料的徵集採取(一)重質不重量及(二)逐年增加電子資源館藏之原則。除購置通識教育及專業課程之中西文圖書，蒐羅學術期刊、電子資料庫等基礎圖書館藏，並配合本校發展特色，徵集遠距教育、終身教育與數位學習等館藏資源。為因應數位化潮流之趨勢，且著重電子資源之建置與服務，透過實體和虛擬的館藏的結合，以提升本校教職員生之資訊蒐集與應用能力，扮演好圖書館保存知識及滿足讀者資訊需求的角色。本校 101-104 學年度讀者流通量統計請參閱【佐證資料 4-1-3-1】<sup>58</sup>。

另外，配合數位學習時代來臨，圖書館購置電子書、提供ipad閱覽器及建置空大數位典藏系統，提供本校歷年學術研究成果及各學系學報供全球民眾免費利用。圖書館為便利本校教師教學研究，也訂定教師暨研究人員小額自購圖書實施要點，

<sup>58</sup> 佐證資料 4-1-3-1：本校 101-103 學年度讀者流通量統計資料



以彈性適時的提供本校專任教師及研究人員自購中、西文圖書的方式，每人每年度使用限額為新台幣10,000元，可分多次使用。透過「空大機構典藏系統」可連結到「台灣學術機構典藏系統」，瀏覽世界各國提供之2845個機構典藏資源全文。

### 3. 本校圖書館服務館舍空間

本校圖書館服務館舍空間包括圖書室、西文書庫及教科書展示室、罕用圖書及縮影資料室、中西文裝訂期刊室等，圖書館服務空間與設備概況請參表 4-1-3-1。

表 4-1-3-1：圖書館服務館舍空間與設備

館舍空間	設備與服務
圖書室(含電腦暨視聽區)	提供閱覽席位32席，有電腦暨視聽設備19組，並提供與學校課程有關之軟體供同學保存使用，如photo shop影像編輯軟體；並使用智慧平台電腦管理系統管理讀者使用之圖書館公用電腦。
西文書庫及教科書展示室	典藏西文圖書及完整典藏本校科書，提供同學閱覽
罕用圖書及縮影資料室	典藏具保存典藏之圖書（如四庫全書）及縮影片
中西文裝訂期刊室	將具有學習、保存價值之中西文期刊裝訂成冊典藏，供教師及同學閱覽。

本校圖書館館藏之書籍，除了放置在校本部之圖書館外，其餘十三個學習指導中心也均有（4000～6000）本的藏書。學生可透過本校的網頁查詢到自己想借閱的書籍，甚為方便。

為建置滿足師生教學與研究需求之圖書資訊資源，並提供最好的圖書使用環境，訂定有本校「視聽資料外借要點」、「圖書館使用規則」、「圖書館教學級及相關節目腳本管理規則」、「圖書館資料污損遺失賠償辦法」、「身心障礙學生外借教學錄影帶實施要點」、「教師暨研究人員小額自購圖書實施要點」及「圖書館受贈資料處理要點」等請參閱【附錄 4-1-3】<sup>59</sup>，以維護及管理圖書資訊學習資源，達成滿足師生圖書資訊需求目標。

### 4. 服務與經費預算運用

本校圖書資源有中文圖書、外文圖書，學術期刊、期刊合訂本、電子書、電子資料庫等，並配合本校特色，蒐集遠距教育、終身教育與數位學習等資源。圖書館年分配預算資本門平均約為台幣 5,000,000 元；其中編列圖書資料及多媒體教學資源設備預算項目如下：編列 1,000,000 元購置中西文紙本圖書類型館藏、編列 2,500,000 元購置中西文期刊(含電子期刊)、編列 1,500,000 元購置中西文電子書館藏，99 年

<sup>59</sup> 附錄 4-1-3：國立空中大學圖書館相關使用及管理要點

至 104 年資本門購置資料概況，請參見【佐證資料 4-1-3-2】<sup>60</sup>；99 年至 104 年經常門購置資料概況，請參見【佐證資料 4-1-3-3】<sup>61</sup>。目前圖書館館藏資源(統計至 105 年 6 月)請參見表 4-1-3-2。

表 4-1-3-2：本校圖書館館藏資源(統計至 105 年 6 月)

資料類型	單位	館藏總數量	
圖書	冊	紙本	220,028
	冊	電子書	11,993
紙本期刊	種	現期	43
	冊	裝訂	3,475
電子期刊	種	11,266	
報紙	種	3	
電子資料庫	種	47	
光碟	片	32,209	
錄影帶	卷	7,575	

### 3. 透過圖書館館際合作，讓學生獲取豐富之學習資源

為彌補本館館藏不足之處。為便利各學習指導中心教職員生閱覽參考，特與以下 13 所大學圖書館簽約建立館合關係，互借圖書資源。本校師生可至各學習指導中心換取對方圖書館提供之借書證，前往借閱使用，本校圖書館之館際合作方式及內容如表 4-1-3-3：

表 4-1-3-3：本校圖書館之館際合作一覽表

合作方式	內容
中華圖書資訊館際合作協會館際合作系統	讀者可透過網路向其他圖書館線上申請期刊複印或圖書借閱
館際合作關係	本校師生可前往簽約圖書館借閱館藏資料(包括國立台灣大學、國立政治大學、國立海洋大學、國立清華大學、國立交通大學、國立中興大學、國立成功大學、國立嘉義大學、國立高雄師範大學、國立東華大學、國立台東大學、中原大學、臺灣科技大學等 13 校)
北一區區域教學資源中心圖書資源服務平台	可同時使用北區 24 所大學院校之圖書館資源

<sup>60</sup> 佐證資料 4-1-3-2：本校圖書 99 年至 104 年資本門購置資料概況

<sup>61</sup> 佐證資料 4-1-3-3：本校圖書 99 年至 104 年經常門購置資料概況

#### 4-1-4 通識教育中心行政事務經費概況

本校為建立優良學習資源與環境，除了努力籌款分配之外，另就行政事務費分配，一方面在樽節開支的原則下，已發揮最大的效能。本中心的經費預算自 102 年籌備成立之年度經費為\$235,000 元，至 105 年度為\$278,000 元，各年度經費如下表 4-1-4 所示。

表 4-1-4：102-105 年度通識教育中心之經費預算數額表

年度 經費用途	102	103	104	105
服務費用	100,000	69,000	262,000	244,920
材料及用品費	135,000	213,000	58,000	23,000
租金、償債及利息	0	0	25,000	10,080
合計	235,000	282,000	345,000	278,000
備 註	1. 本中心全年預算皆屬經常門經費。 以上不包含通識教育中心主任及 2 名職員之人事費。			

#### 4-2 通識教育配合課程需求營造學習環境及規劃多元學習活動

##### 4-2-1 完備硬體設施滿足學習資訊設備需求

本校依據通識教育之理念與內涵、校級基本素養，通識教育中心分別開設包含：中國語文、外國語文、資訊素養、人文與藝術、社會與法治、健康與環境等六大領域課程與相關延伸課程，每門課程之組成教師都具有學術專業背景，所提供的通識課程也都具有足夠之知識承載度。

本校為遠距線上教學主流學校，學生除可以在家使用家用電腦上課，資科中心於各學習指導中心設置電腦實習教室及規劃軟硬體環境，目前共計 18 間電腦實習教室，供學生申請借用上線學習課程，每間教室皆配置投影機、螢幕視訊及音訊同步播放設備、網路環境、遠距同步視訊教學系統，教室中亦安裝配置學生學習所需各軟體資源。本校資訊科技中心對師生其內容提供學習與教學所需的資訊科技設備及服務，請參見表 4-2-1：

表 4-2-1：本校提供師生資訊科技設備服務情形

對專任教師之資訊設備服務	對學生之資訊設備服務
1.提供個人電腦一套。 2.研究室建置有線及無線網路環境。 3.提供課程製作數位教學平台，配合數位教學教材製作、測試。 4.依教學需求提供必要軟體。	1.電腦實習教室皆配置投影機、螢幕視訊及音訊同步播放設備、網路環境、遠距同步視訊教學系統。 2.校本部圖書館及各學習指導中心視聽室，提供網路連線電腦設備，可依學習需要申請使用，並可由學生帳號登入數位教學平台或借閱教學光碟進行現場學習。

#### 4-2-2 落實通識博雅素養養成理念，營造永續發展校園

良好的學習環境是提昇學生學習興趣的必要條件，因此本校通識教育營造潛在學習氛圍，精心為學生打造一個優質素養養成環境。在學習環境部分：除建置出整潔明亮、安全舒適的教室學習空間，另加強校園禁菸條例與節約能源督導、無障礙空間、無性別歧視、法治觀念等相關宣導與設施的執行，使學校能營造合乎通識理念之校園環境。

本校禁止販售菸，並於行政大樓、中心公佈欄公告禁菸海報及禁菸標示，懸掛禁菸宣導標示，宣導正確禁菸觀念，以共同推動校園菸害防治工作及營造無菸環境。為提供身心障礙者、年長者、孕婦或暫時行動不便者更安全及便利的公共設施使用，本校教學大樓自 96 年起積極規劃無障礙空間，校本部及各學習指導中心總計改善或增設之無障礙設施包含坡道與扶手 5 處、無障礙廁所 13 間、電梯 2 座、停車位 11 處等。

本校 99 年 1 月成立「推動節能減碳執行小組」，積極推動節能減碳措施，分為照明設備、空調設備及節能管理等三部分，執行內容與成效如表 4-2-2。另本校自 96 年配合綠色採購政策，歷年綠色採購產品金額之比例目標，已超越年度規定最低綠色採購比率目標 90%，104 年達 97.6%之目標成績。

表 4-2-2：本校進行節能減碳之項目、執行內容與成效

項目	內容
照明設備	1.全面汰換為 T5 燈管 2.訂定本校「節能督導辦法」
空調設備	1.設定空調啟停時間 2.實行「辦公室(含會議室)溫度量測紀錄表」
節能管理	1.採用省水器材 2.電梯輪流使用



為建構無性別歧視校園，實質達成兩性平等，本校訂定有性別平等教育委員會，擬訂性別平等教育實施計畫，規劃或辦理學生、教職員工之性別平等教育相關活動、調查及處理與性別平等教育法有關之案件及規劃及建立性別平等之安全校園空間等，本校依「性別平等教育法」第六條規定，為營造無性別歧視之校園環境，於蘆洲校區於教學大樓設置哺乳室 1 間、並於偏僻男、女廁建構緊急求救系統，計安裝 55 點緊急求救鈕。

為將品德教育及法治教育相關知能融入校園，培養學生公民素養與道德觀，配合教育部、地方政府實施暑假學生安全、反詐騙、春暉專案、交通安全、性騷擾防制法等宣導。

#### 4-2-3 定期辦理社團評鑑及競賽，鼓勵學生參與多元社團活動

本校學生大多為在職人士，學校鼓勵學生能在工作、家庭、學習三方面取得平衡。為了鼓勵學生擁有更多元的學習管道，除了各學習指導中心辦理之各類活動，亦積極協助學生透過社團興趣交流，或透過社團組織力量投入社會服務工作，增能學習。

本校各學習指導中心共有 132 個學生社團(詳參【附錄 4-2-3-1】<sup>62</sup>)，涵蓋學藝性社團、康樂性社團、服務性社團、綜合性社團四大屬性，輔導學生透過社團活動，提高學習效能、充實休閒生活、激發服務精神、陶冶德性。

本校社團活動多元發展，編列訓輔經費及校統籌款支援社團活動，定期舉辦校內社團活動績效評審，每年度評審一次，由各學習指導中心先舉辦初審，再由學生事務處舉辦複審，優勝社團由學校各發給獎狀乙紙，並頒發績效獎勵金。本校學生社團活動績效評審要點請參【附錄4-2-3-2】<sup>63</sup>。

除校內社團活動評審，更積極鼓勵本校社團參與「全國大專校院學生社團評選暨觀摩活動」，更在105、104年度全國大專校院學生社團評選取得優良成績：(本校參與全國大專校院學生社團評選暨觀摩活動歷年獲獎情形請參【佐證資料4-2-3】<sup>64</sup>)

- (105)臺北中心學生社團原住民族研究社榮獲服務性社團績優獎
- (104)臺南中心學生社團登山社榮獲體能性、康樂性社團優等獎
- (104)嘉義中心學生社團社會服務社榮獲服務性社團績優獎

<sup>62</sup> 附錄 4-2-3-1：國立空中大學各學習指導中心學生社團列表

<sup>63</sup> 附錄 4-2-3-2：國立空中大學學生社團活動績效評審要點

<sup>64</sup> 佐證資料 4-2-3：本校參與全國大專校院學生社團評選暨觀摩活動歷年獲獎情形



#### 4-2-4 通識教育配合課程需求規劃多元學習活動之情形

為實踐本校通識教育理念及使命，除打造優質學習環境、培養學生博雅視野、陶冶厚實公民素養外，更發展「非正式課程」提供學生課程相關之學習機會，鼓勵學生參與多元性學習活動，達成通識教育之「全人教育」的理念。

本校依據通識教育之理念與內涵、校級基本素養，每學年配合通識課程之開設，依不同領域課程之性質，不定期規劃辦理多元之學習活動，透過校外參訪、主題演講、座談會、觀展及攝影比賽等活動，激發學生之潛能與創意。102-104 年通識中心主辦多元學習活動如表 4-2-4，相關活動成果請參【佐證資料 4-2-4】<sup>65</sup>。

表 4-2-4：102-104 年通識中心主辦多元學習活動

活動日期	活動名稱	活動類型	活動對象
102 年			
10/2	<與博雅有約>交通事故之臨場處理	講座 / 陳彥宏老師	學生&全校教職員
10/16	<與博雅有約>正念，全新的生活態度	講座 / 陳德中老師	學生&全校教職員
10/23	<與博雅有約>運動與現代文明病的防治	講座 / 謝錦城老師	學生&全校教職員
10/30	<與博雅有約>戲曲唱腔藝術之美	講座 / 游素鳳老師	學生&全校教職員
11/6	<與博雅有約>談瀕死經驗與兒童前是記憶研究	講座 / 盧國慶老師	學生&全校教職員
11/13	<與博雅有約>從人權角度賞析電影「以愛之名-翁山蘇姬」	講座 / 莊旻達老師	學生&全校教職員
11/20	<與博雅有約>外星生命可能是甚麼碗糕?	講座 / 秦一男老師	學生&全校教職員
11/27	<與博雅有約>外食族的營養衛生	講座 / 鄭千惠老師	學生&全校教職員
12/4	<與博雅有約>習俗與性別	講座 / 張樹倫老師	學生&全校教職員
12/11	<與博雅有約>生活中的陶藝	講座 / 嚴鼎新老師	學生&全校教職員
12/18	<與博雅有約>做一個耳聰目明的閱聽人--淺談媒體識讀	講座 / 余陽洲老師	學生&全校教職員
11/20	心手相連守護家園 義賣會	義賣會	學生&全校教職員
103 年			
3/26-4/25	「用愛看世界」師生人文攝影作品徵選活動	徵選活動	學生&全校教職員
6/12	「用愛看世界」頒獎典禮	頒獎典禮	獲獎人&學生
9/17	『師生人文觀展活動 LIFE：看見生活—經典人生攝影展』	觀展活動	教師&校友&在校生
104 年			
3/27	<語文素養系列講座>救救菜英文-學老外發音	講座 / 洪敏琬老師	學生&全校教職員
4/1	<語文素養系列講座>讓我們快快樂樂學日文	講座 / 柯明良老師	學生&全校教職員
4/2	<語文素養系列講座>學英文不能輸的起跑點	講座 / 陳達武老師	學生&全校教職員
4/8	<語文素養系列講座>想知道日本人怎樣過日子嗎?	講座 / 柯明良老師	學生&全校教職員
4/9	<語文素養系列講座>學英文態度決定程度	講座 / 陳達武老師	學生&全校教職員
4/15	<語文素養系列講座>文學中的女人 PART1	講座 / 許應華老師	學生&全校教職員
4/22	<語文素養系列講座>文學中的父親	講座 / 洪文婷老師	學生&全校教職員
4/27	<語文素養系列講座>文學中的女人 PART2	講座 / 許應華老師	學生&全校教職員
5/12	性別、健康與多元文化講座	講座/ 張歆佑老師	學生(生科系主辦)
9/16	健康與環境講座-火災不能事先綽排，做對才能活著離開	講座/ 林金宏老師	學生&全校教職員

<sup>65</sup> 佐證資料 4-2-4：102-105 通識中心多元學習活動成果

活動日期	活動名稱	活動類型	活動對象
105 年			
1/15	生命教育講座—生命不設限	講座/ 周平、鄒川雄	學生&全校教職員
4/11	<資訊安全與智慧財產權系列講座> 資訊安全與手機防毒	講座/ 李哲祥老師	學生&全校教職員
4/15	<資訊安全與智慧財產權系列講座> 網路安全威脅發展趨勢與入侵手法	講座/ 藍允澤老師	學生&全校教職員
4/25	<資訊安全與智慧財產權系列講座> 線上教學著作權	講座/ 章忠信老師	學生&全校教職員
4/29	<資訊安全與智慧財產權系列講座> 藝術與數位文創之智財權	講座/ 葉斯偉老師	學生&全校教職員
6/15	科普觀展活動<NASA 人類的一場冒險>	觀展活動	教師&學生

本中心所主辦的活動中，部分規劃為正式課程分類領域的延伸學習，譬如 104 學年〈語文素養系列講座〉，規劃為正式課程中中國語文、外國語文領域的延伸學習，希望透過講座協助同學找到學習語文的新視野與方法。除配合通識正式課程規劃多元活動外，更配合校級素養理念辦理相關活動，以 102 年度所舉辦的〈與博雅有約〉系列講座為例，就是以校級樂學素養、樂活素養、公民素養為主軸，規劃生活化講座主題，邀聘相關領域專家學者授課，透過講座傳達正向的樂活、樂學生活態度，培養學生成為敦品勵學、敬業樂群的現代公民。

106 學年度通識中心預定開設的校外優良課程中有「生活中無所不在的物理」、「台灣傳統糕餅文化」等，除已在 105 學年度辦理科普觀展活動「NASA——一場人類的冒險」（相關活動成果請參【佐證資料 4-2-4】），此外，擬辦理物理親子夏令營及烹調大師夏令營等課程延伸活動。



<http://campus.nou.edu.tw/channel/show/id/320/mode/1/page/1>

圖 4-2-4：通識多元學習活動專區

因本校學生特性(在職者多)，以及學生散於各縣市，常會有無法參與多元學習活動的情形，為使本校學生能夠參與通識中心所舉辦的多元學習活動，除了透過活動現場的視訊直播，只要該講座主講者同意，均會錄影存檔上傳至本校影音雲的通

識多元學習活動專區(如圖 4-2-4)並公告通知學生，讓想複習或是錯過的學生都能隨時觀看。

除本中心辦理之多元學習活動，本校各學習指導中心更不定期的舉辦課外學習活動，例如花蓮中心舉辦淨灘活動……，期能透過這些課外活動的安排，增加師生互動與體驗學習，以促進通識教育的整體學習成效。

### 4-3 通識教育對學生學習輔導之機制

#### 4-3-1 學生入學輔導機制

本校為協助學生於入學時認識學校、並籌劃未來修讀課程計畫，提高學習效果及建立學生歸屬感，針對學生族群特色及修課方式等不同性質，推出各種不同輔導服務，詳如表 4-3-1：

表 4-3-1：新生入學輔導機制

機 制	說 明	佐證資料
選課諮詢	本校針對新生，皆有寄送「選課注意事項手冊」供線上選課時參用，另同時配合各中心於每學期註冊選課時，皆備有成績優秀之學長姊在現場服務新生，協助新生做選課之諮詢服務，以利新生選擇適合之通識教育課程，使其學習更順利。	4-3-1-1 <sup>66</sup>
學生手冊	提供每位新生一本學生手冊，協助其瞭解各項修業規定與期望、課程規劃、畢業要求、未來發展方向等，並包含本校通識教育架構及修課規定詳細說明，讓同學做好求學與修業準備。(103 學年度開始採網頁版)	4-3-1-2 <sup>67</sup>
導生座談會	每學期開學辦理導生座談會，介紹本校通識教育課程架構及修課注意事項，辦理情形，成果報告及宣傳短片如	4-3-1-3 <sup>68</sup>
導師制度	本校學生因入學不分系，並無一般傳統大學所謂的「班級」制度，故本校導師制度在執行方式上係由專任教師排定每週固定導師時間，新生可以免付費電話(0800-808-666)、或親臨至指定教室與導師面談，並藉由每學期「新生導師班滿意度統計調查報告」，瞭解辦理情形。	無

<sup>66</sup> 佐證資料 4-3-1-1：國立空中大學選課注意事項

<sup>67</sup> 佐證資料 4-3-1-2：國立空中大學學生手冊

<sup>68</sup> 佐證資料 4-3-1-3：各學年期導生座談會成果報告

### 4-3-2 學生選課之輔導機制

本校通識教育課程訂有明確教學大綱，內容包含修課規定、課程目標、課程概要、參考書目、評量方式、教學方法、指定教材等等請參閱【佐證資料 4-3-2】<sup>69</sup>，學生可於選課時於本校首頁連結「課程博覽」系統中查詢各通識教育課程之教學大綱或至本中心網站中查詢。本校另建置有全校課程地圖系統，提供學生多元化與統整化的課程檢索與規劃功能，讓學生在規劃通識教育學習歷程時能有完善服務機制。

每學期辦理選課時，各學習指導中心均會分別印製「選課注意事項」，詳細公告各課程簡介、教學播授時間表、考試時間表、全校行事曆等重要資訊，以供學生選課參考。相關資訊並同步公佈於教務處及學習指導中心網站，供學生查詢點閱。

### 4-3-3 通識教育學生學習輔導機制

本校教與學的設計有別於一般大學，學習支援服務與輔導的機制，設定在校級層次，通識教育及各學系的學生學習輔導為全校統一制定，由教務處結合學習指導中心進行課業的輔導、由學務處及學習指導中心進行學習相關問題輔導，另由資訊科技中心與學習指導中心聯合進行數位學習所需技術的輔導。以下針對學生課業學習及相關問題輔導制度等，以及在數位學習上的技術輔導等做說明。

#### 1. 學生學習課業輔導機制

本校學生課業輔導機制如前述之學習輔導機制外，本校針對通識教育課程學習成效欠佳學生之作法，並非單一化的從學生考試或測驗成績進行知識性的輔導，而是考量本校學生主要為社會人士，且大部份是在職場上工作，在職進修者居多，學習成效不佳之成因多為時間不足、資訊不充足、或是因地區性學習資源匱乏，導致學習成效或有欠佳情形，本校提供網路、電話及個人化等多元輔導方式，讓學生可以依據自己的時間、能力和適合的媒介選擇適用的課業輔導方式以改善個人的學習阻礙，滿足學生多元化的學習輔導需求及提高學習成效，除前設之學習輔導機制外，本校於學生修讀過程中有「二次考查」之補救學習機制：

##### (1) 二次考查機制：

考試的主要目的是要幫助同學了解自己學習狀況，為鼓勵同學再接再厲，同時落實終身學習之辦學宗旨，本校針對期中考試成績不理想同學，經由面授加強輔導後，依據本校學生成績考查辦法第八條規定(請參【附錄 3-4-2-1】)，提供同學第二次期中考查機會，而期中二次考查旨在幫助同學加強學習，提供同學補救學習的機會。期中二次考查

<sup>69</sup> 佐證資料 4-3-2：本校通識教育各課程大綱



有兩項但書：包括 1. 期中考試成績未達 25 分以上，不得申請參加期中二次考查 2. 二次考查成績超過 60 分者，以 60 分登錄，未達 60 分者，就期中第二次考查成績或期中考原成績擇優登錄。本校期中二次考查流程如圖 4-3-3-1，辦理情形請參閱【佐證資料 4-3-3-1】<sup>70</sup>。

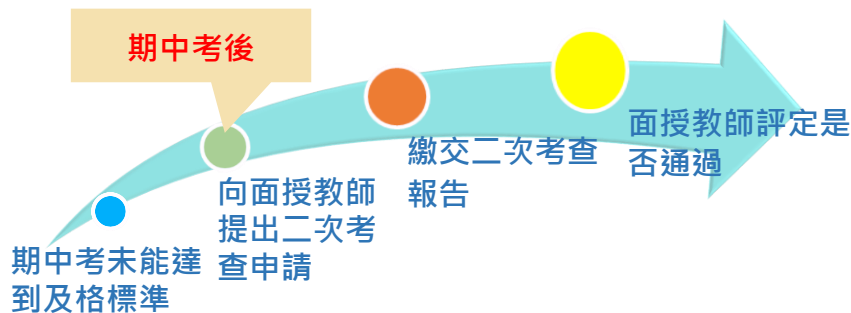


圖 4-3-3-1：期中二次考查流程

## (2) 多元課業輔導機制：

### A. 班級層級

- a. 面授教學輔導：本中心一般通識教育課程聘請與課程專業領域相符之專、兼任教師，每學期 4 次與學生於各地教室透過面對面雙向溝通管道，專班課程則實施 9 次以上面授。一般通識課程由面授教師直接輔導學生及解答學生疑難，以達成學習目標之教學互動方式。
- b. 線上教學輔導：本中心實施數位教學之課程，均有班級線上輔導教師，透過同步視訊、課程討論、議題討論、作業專題評閱回饋等方式幫助學生學習。

### B. 科目層級

- a. 課程駐版：本中心每門課程皆提供全校性網路課業輔導，於平台中之「課程討論區」輔導協助該課程學生解決課業學習疑難，並指導學生學習方法及補充教學。有關本校通識教育課程駐版教師名單如【佐證資料 4-3-3-2】<sup>71</sup>。
- b. 電話及傳真方式課業輔導：學生在修讀課程中，若有疑難問題亦可直接撥打電話或用書寫方式將問題傳真到本中心，由本中心工作人員或轉由領域教師為同學解答。

<sup>70</sup> 佐證資料 4-3-3-1：本校期中二次考查辦理情形

<sup>71</sup> 佐證資料 4-3-3-2：本校通識教育課程駐版教師名單



## 2. 學習與生活之輔導機制、做法與執行情形：

本校為協助學生適應本校教學方式與多元學習管道，提升學習輔導成效，推行各項學生輔導措施機制，有關本校學生輔導機制詳如表 4-3-3-1。

表 4-3-3-1：本校學生輔導機制說明表

<p><b>導師輔導服務</b></p> <p>本校為協助學生解決學習問題以及生活困難，並建立歸屬感訂有導師實施辦法，另各地區學習指導中心均設有導師，每週排定輔導時間，透過電話或 E-mail 解決問題。導師實施辦法及名單如【<sup>72</sup>佐證資料 4-3-3-3】。</p>	<p><b>「空大家族」輔導服務</b></p> <p>學校為考量部分學生因家中並無電腦或不習慣使用 mail 信箱，以致錯過教學相關訊息，因此，配合既有的班長制度，將課程及校務相關訊息 mail 至各班班長信箱，再請班長於面授期間，代為將訊息轉告班上同學周知。</p>	<p><b>特殊族群學生關懷輔導</b></p> <p>本校新住民學生就學，比照輔導新生模式，每學期皆請導師協助關心新住民學生；另結合本校健康家庭中心及樂齡大學，不定期辦理婦女就業等講座符合婦女及高齡者需求。另有身心障礙學生之各項講座及團隊活動辦理情形請參閱【<sup>73</sup>佐證資料 4-3-3-4】。</p>
<p><b>「伊眉兒 (E-mail) 最大班」</b></p> <p>本校自 97 學年度上學期起新增「伊眉兒最大班」，透過網路 e 化世界，強化本校遠距教學特色，給予新生不定期的關懷策略，協助新生認識學校、適應本校教學方式與多元學習管道，提升輔導成效。</p>		<p><b>諮商輔導服務</b></p> <p>為協助學生解除困擾並增強歸屬感，當學生有學習障礙、心理或情緒等困擾而需要輔導時，可向所屬學習指導中心申請登記時間及地點，而中心則會安排專業諮商教師進行諮商晤談。</p>
<p><b>「孔老師」服務制度</b></p> <p>透過專班面授教師專業領域之豐富智慧和經驗，協助學生認識學校、適應本校教學方式與多元學習管道，建立歸屬感，以增進學生續讀意願、防止中途輟學。</p>	<p><b>導生交流座談會</b></p> <p>每學期開學辦理導生座談會，介紹本校通識教育課程架構及修課注意事項，並傾聽學生意見，解決學生問題，辦理情形，成果報告及宣傳短片如【<sup>74</sup>佐證資料 4-3-3-5】。</p>	<p><b>聯合服務中心專人服務制度</b></p> <p>考量本校是一所遠距教育隔空學習的開放大學，與一般大學不同，再加以本校學生人數眾多、散居各地，且多數在職中，聯絡不易。為增進大眾對本校的瞭解，以及協助同學解決在學習上的問題或困境，成立聯合服務中心本中心。</p>

## 3. 獎助學金補助

本校為協助在學學生順利完成學業、提供服務機會及紓緩經濟困難，並對突遭不幸或急需幫助者予以適切慰問，訂有各類獎、助學金補助法規，以照顧弱勢及特定族群順利求學。各類補助對象除一般學生外，也針對低收入戶、身心障礙、原住民及 65 歲以上年長學生減免學分費。本校學生就學補助辦法一覽表請參見表 4-3-3-2。相關法規請

<sup>72</sup> 佐證資料 4-3-3-3：本校導師實施辦法及名單

<sup>73</sup> 佐證資料 4-3-3-4：身心障礙學生之各項講座及團隊活動辦理情形

<sup>74</sup> 佐證資料 4-3-3-5：導生交流座談會辦理情形

見【附錄 4-3-3-2】<sup>75</sup>，補助情形請參閱【佐證資料 4-3-3-6】<sup>76</sup>。各相關辦法及申請事宜除固定公告於本校首頁外，各學習指導中心同仁亦隨時注意關心有需要之學生，主動協助其申請。

表 4-3-3-2：空大暨附設空中專科進修學校學生就學補助辦法一覽表

法源(法規)	性質	經費來源	法規訂定	獎助對象	獎助金額	備註
1 國立空中大學暨附設空中專科進修學校學生就學補助辦法	本校各類就學補助母法	年度預算	學輔會	1.全修生 2.選修生 3.空專生		
2 國立空中大學暨附設空中專科進修學校就學服務助學金實施要點	助學金	年度預算	學輔會	1.全修生 2.選修生 3.空專生	120 元 / 時	工讀助學金
3 國立空中大學暨附設空中專科進修學校學生急難慰問金實施要點	慰問金	年度預算	學輔會	1.全修生 2.選修生 3.空專生	1,000~5,000 元/人	
4 國立空中大學暨附設空中專科進修學校成績優秀學生、特殊成就學生獎學金設置辦法	獎學金	年度預算	學輔會	1.全修生 2.選修生 3.空專生	5,000 元/人	
5 特殊教育學生獎助辦法	獎助學金	本校年度預算	教育部	1.全修生 2.空專生	10,000~40,000 元/人	外部法規
6 行政院原住民族委員會獎助原住民學生就讀大專院校實施要點	獎學金	行政院原民會	行政院原民會	1.全修生 2.空專生	22,000/人	外部法規

#### 4. 數位學習技術輔導及線上輔導機制

本校通識教育除了進行遠距課程的內容教學外，也要隨著科技的演進，就遠距教育的屬性，學習與適應新的教學方法，培養使用網路的資訊素養，提升符合現代社會的生活技能。為了使尚不熟悉網路方式學習的學生，能順利的閱讀教材，本校的課程網頁教材，以圖文網頁的型態建置有「新手上路」，指引及障礙排除說明的連結，即可進入「網頁教材軟硬體 FAQ」，內容區分為「軟硬體相關說明與下載」、「媒體播放相關問題與設定」、「瀏覽器相關問題與設定」、「行動版相關問題與設定」四大主題，請參閱圖 4-3-3-2，其內容請參閱【佐證資料 4-3-3-7】<sup>77</sup>。

<sup>75</sup> 附錄 4-3-3：國立空中大學學生就學補助相關法規

<sup>76</sup> 佐證資料 4-3-3-6：本校學生就學補助情形

<sup>77</sup> 佐證資料 4-3-3-7：本校數位學習平台新手上路內容



圖 4-3-3-2：數位學習網 新手上路畫面擷圖

本校資訊科技中心負責協助學習者排除進行數位學習時所遇到的障礙，並安排專人處理各種諮詢來源（電話、電子郵件、留言板、面洽及其他），因本校與他校之教學形態不同，故學生仍以電話諮詢為主，次為電子郵件。另資料中心已將各類常見問題之回答提供於本校資訊科技中心首頁中。為減輕人力之負擔並強化服務，針對常見問題，資料中心預計進行參閱網站回答的推廣，對於非常見問題，亦計畫增設問題資料庫，使回答更具效率與一致性、正確性。

除上述之專人技術輔導外，本校考量學生於實際進入學習環境時所遇到之阻礙，或有無法以言語完整溝通之情況，另規劃多種線上輔導機制：

#### (1) 本校建置網路學習環境測試及導引

本校提供學習者進行多媒體影音測試，協助學習線上測試學習載具的影音是否正常。同時亦提供學習者線上偵測網路連線品質及學習用網路環境測試及導引軟體版本（請參見圖 4-3-3-3）。



圖 4-3-3-3：網路學習環境軟體測試及服務導引

(2) 提供數位學習專用網頁電話系統，於本校網頁內嵌網路電話之網頁，當學生學習遇到平台操作問題或是課程播放問題，甚至課程內容產生不理解或觀念不清楚時，均可即時點選網路電話網頁，尋求協助。網頁電話系統示意圖請參見圖 4-3-3-4。



圖 4-3-3-4：跨平臺遠端服務系統

(3) 本校建置網路服務台，經由同步影音互動系統之遠端操作功能排除學習者個人電腦操作及軟體設定問題，即時解決學習者學習障礙。

(4) 建置跨平臺遠端服務系統，請參見圖 4-3-3。經由網頁導引，學習者進入遠端服務系統，學習者無須安裝任何軟體，即可由遠端服務系統排除學習者電腦及行動載具(部分 Android，2016 年提供 iOS)操作及軟體設定問題，即時解決學習者行動學習障礙。

## 〈二〉特色：由各級單位分工完成教學流程

本校為遠距成人教育大學，在教學實施上採用類似中央廚房一貫作業的概念，故學習支援服務與輔導的機制，設定在校級層次，由教務處、學務處，以及資訊科技中心等單位，結合學習指導中心的在地服務，協助學生解決學習相關問題。有關課程規劃、教師聘任、作業及考試成績評定、畢業學分審核等方面的問題，方由通識教育中心或學系負責。因此，實體及虛擬校園環境與資源的規劃與設置、學生輔導機制等項目，則仰賴校級單位統一處理。

## 〈三〉問題與困難：在職學生校園活動參與不多，輔導與相關資源不易傳遞

本校幅員廣闊，學習指導中心遍布各地，除了蘆洲校本不之外，全國共計 13 個學習指導中心，兩個學習輔導/服務處。而學習指導中心是面對當地學生的教學行政單位，有些中心是空大自有校舍，但大多寄於其他大學校園之內，雖然學習指



導中心盡量在設備方面滿足學生面授學習需求，但實際上在有形空間的佈置與設計並不自主。

此外，本校幅員廣闊，學生分散在全國各個角落，遠距學習方式及選課自由度是學生選擇空大的重要原因，且本校學生大多數是在職人士，平日工作、家庭、學習三頭忙碌，在參與校園活動方面的主、客觀條件均不足，在過去長期以電視廣播教學媒體、平均一個月一次的實體面授為輔的教學模式下，學生額外參與實體活動的意願較為低落，因此，除了社團活動能聚集興趣相同的學生之外，學校辦理各類講座、競賽等類型的活動上，不單在訊息有效傳遞上，不易提高，在實際參與活動人數的提昇方面亦有難度。

#### 〈四〉改善策略：發展虛擬校園學習環境，充實線上資源

基於本校校園分布的狀況，以及學生現實上的特質，在學習資源與環境，甚至學習輔導機制上，需要做適當的重新定義，否則實體環境資源的投入，恐有利用率方面的問題。至於虛擬校園的建置，則需投入更多的心力與資源，用更活潑有效的方式來辦理虛擬校園活動，更可增進與各地學生社團的合作，委託辦理是合當地的通識型活動。

#### 〈五〉小結

時空流轉，終身學習的型態也在快速改變。本校是終身學習特色大學，強調課程的通識性與實用性，「習得知識的實踐」是過去所未能充分發揮的項目。本校也是遠距大學，虛擬校園的形式與內涵相形之下更為重要！如何創造性的結合虛擬校園及社會空間資源，是本校通識教育極重要的課題。未來將思考如何運用在地設施，融入通識學習活動的設計中，將是一個有趣的挑戰。本中心預計 105~106 學年度開設社區營造課程，規劃能夠與當地社區發展團體合作，開發更具有多元性質的社區學習資源，將會是一個非常重要的里程碑。



## 項目五、組織、行政運作與自我改善機制

### 〈一〉現況描述

#### 5-1 通識教育專責單位之組織定位

##### 5-1-1 本校通識教育中心定位為一級行政單位

本校之通識教育專責單位為通識教育中心，為全校通識課程教育之主要執行單位，舉凡有關通識課程的規劃安排、師資的聘用及課程內容的規劃等皆屬於通識教育中心的例行工作，因此本中心之實際運作性質與教學單位及為類似，差別只在無專任教師及所屬學生，而是提供全校學生通識教育的共同需求。本中心依據「國立空中大學組織規程」第七條【附錄 5-1-1】<sup>78</sup>與「國立空中大學通識教育中心設置辦法」【附錄 5-1-2】<sup>79</sup>設立，屬本校一級單位，可獲得充分的行政支援及授與更超然的位階，便於整合各學系的課程需求滿足，確實落實推展本校的通識教育。

##### 5-1-2 通識教委員會規劃本校通識教育整體發展方向

本校為提升通識教育品質，依據本校通識教中心設置辦法第五條成立通識教育委員會，主要職掌為研議通識教育主要發展方向、推動提升本校通識教育品質事項及指導通識教育中心自我評鑑與改善事項，本委員會為本校通識教育規劃之指導單位，隸屬通識教育中心，以校長為主任委員，委員包含副校長、教務長、教師會會長為當然委員，並邀集校外學者及學生代表共同規劃本校通識教育發展。

#### 5-2 學校行政體系支持通識教育之運作情形

本校通識教育中心為校級一級單位，通識教育之運作採用全校資源共享之精神，為了推動本校通識教育，培養學生具備社會能力、職涯競爭力及成為身心靈健康的現代公民，本校傾全力調動學校行政體系來支持通識教育的運作，詳述如表 5-2：

<sup>78</sup> 附錄 5-1-1：國立空中大學組織規程

<sup>79</sup> 附錄 5-1-2：國立空中大學通識教育中心設置辦法

表 5-2：學校行政體系支持通識教育之運作情形

單位	支持通識教育之運作情形
校長室	校長擔任「通識教育委員會」當然委員與會議主席，研議中心主要發展事項及相關通識課程的審查規劃事宜。
教務處	教務長擔任「通識教育委員會」當然委員。 除協助辦理通識學生選課業務、開課訊息公告作業、試務相關業務外，亦協助線上駐版教師申請數位學習平台帳號、學生通識學分諮詢等。
學生事務處	協助辦理助學金工讀生業務，以及社團服務學習業務。
教學媒體處	除通識中心新開課程媒體教材製作、續開課程媒體教材修訂，並協助相關教材製作教師費用核發，以及協助通識多元學習活動錄影剪輯作業。
出版中心	彙整通識中心自製教科書內容及其印刷出版相關作業，協助通識課程使用外書(非自製教科書)的訂購與提供學生購買管道。
總務處	協助通識中心各項經費之採購作業、協助填報各項修繕申請。
資訊科技中心	協助數位學習平台維護、同步視訊課程與活動的進行，並建立整合性教務自動化資訊系統，提供通識課程之開課、排課及選課等業務使用。
研究發展處	協助通識中心評鑑業務規劃，辦理教師、學生意見滿意度調查，舉行教師專業成長活動與電子報發行。
本校各學系	各系專任教師協助通識中心製作課程、擔任各課程行政教師(審查面授教師、試題等)，以及擔任識中心課策會、教評會委員。
圖書館	統籌通識圖書期刊電子資料庫之採購整理借還等作業。
人事室	負責通識兼任教師聘任、升等作業、辦理員工福利事項、相關人事資料彙整。
主計室	負責通識教育中心年度營運經費紀錄、管理及帳務查核。
推廣中心	協助推廣中心通識課程開課之行政作業。
學習指導中心	各課程學生分班作業、面授教室安排、學生學務諮詢、各課程面授教師名單推薦、協助宣導通識相關活動訊息、辦理多元學習活動。

### 5-3 通識教育專責單位之組織架構與人力配置

本校通識教育的專責機構是通識教育中心，唯上有通識教育委員會的指導，下有各領域細部的分工砥礪，使本校的通識教育更臻健全與踏實。通識教育中心依據本校通識教育中心設置辦法規定，設有通識教育中心會議、通識教育中心教師評審委員會、通識教育中心課程及教學策劃規劃委員會等三個重要組織，各委員會之章程及組織辦法，均能符合學校組織章程內容與規定，相關法規請參閱【附錄 5-1-2】及【附錄 5-3-1~3】，分別承理通識教育中心各項重要任務，本校通識教育組織架構及各委員會，如圖 5-3-1 通識教育中心組織架構圖所示；各相關組織之成員及職掌請參閱表 5-3-1。

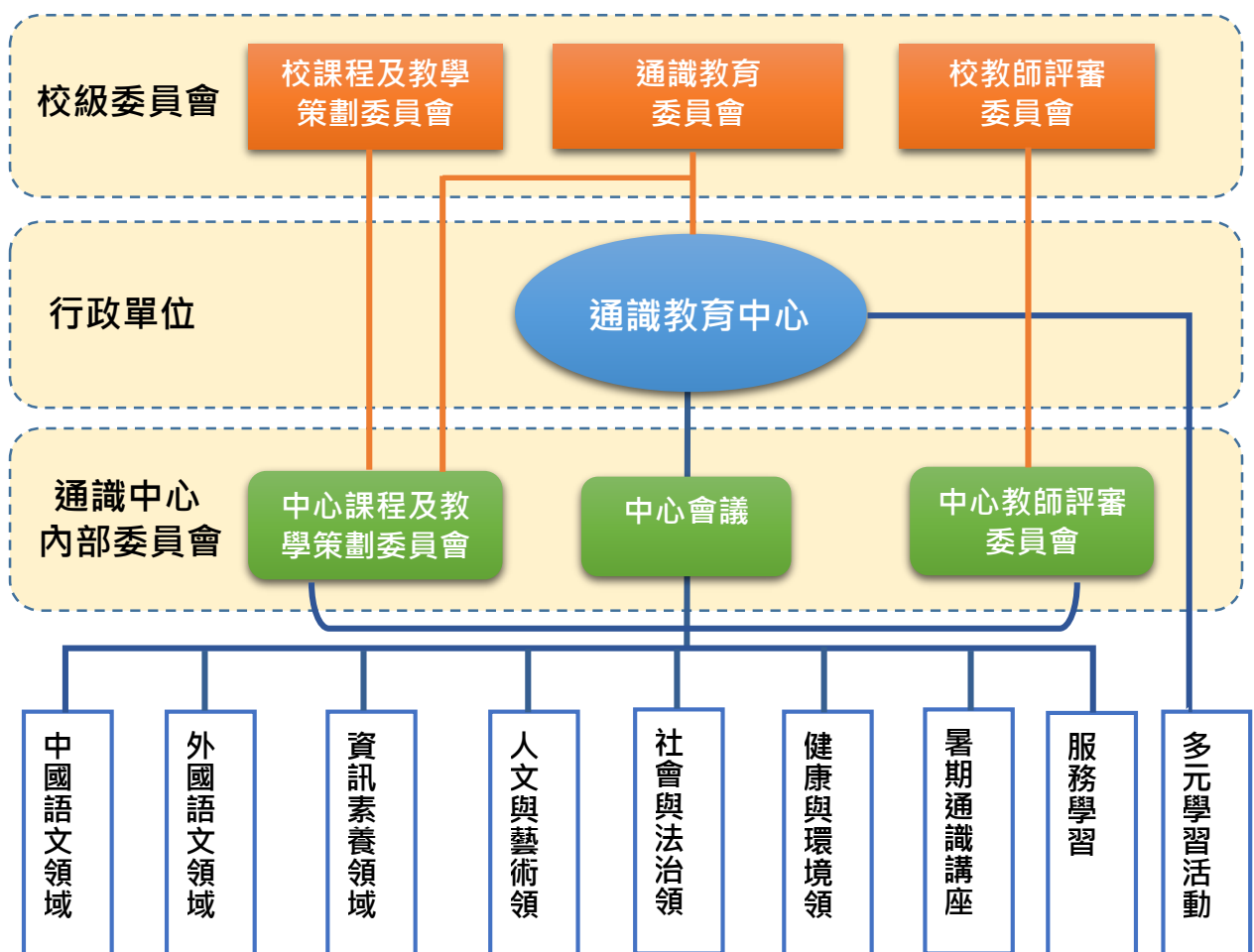


圖 5-3-1：通識教育中心組織架構圖

表 5-3-1：通識教育各組織之成員及相關法規依據一覽表

組織名稱	成 員	相關法規	附錄 編號
通識教育 委員會	◆主任委員：校長 ◆執行秘書：通識教育中心主任 ◆當然委員：副校長、教務長、教師會會長 ◆推薦校內委員：專任副教授以上四人 ◆學生代表人 ◆校友總會理事長 ◆校外學者專家二~四人	1. 通識教育中心設置辦法 第五條成立	5-1-2
		2. 通識教育委員會設置要 點	2-1-2-2
通識教育 中心	◆主任：由本校副教授以上職級兼任 ◆行政人員：2 名	1. 本校組織規程第七條及 第二十條	5-1-1
		2. 通識教中心設置辦法	5-1-2
中心會議	◆主任委員：通識教育中心主任 ◆通識教育中心專任教師  【備註】本中心目前無專任教師，為推動行政業務，簽請校長同意，權由本校具通識相關領域專長之副教授以上教師六名共同組成。	通識教育中心設置辦法第 六條	5-1-2
通識課程 及教學策 劃委員會	◆主任委員：通識教育中心主任 ◆由本校具通識課程相關專長之專任教師六名。 ◆得邀請校外學者專家、校友及學生代表出席。	1. 通識教中心設置要點第 八條	5-1-2
		2. 通識教育課程及教學策 劃委員會設置要點	2-4-1
通識教師 評審委員 會	◆主任委員：通識教育中心主任 ◆由本校具通識課程相關專長之副教授以上專任教師六名	1. 本校組織規程第三十一 條	5-1-1
		2. 通識教育中心設置辦法 七條	5-1-2
		3. 通識教育教師評審委員 會設置要點	3-1-1

註：通識教育委員會於 102 年甫成立時為「通識教育諮詢委員會」，為諮詢通識教育方針性質之組織；自 104 學年度起改為「通識教育委員會」。

## 5-4 通識教育專責單位之行政運作

### 5-4-1 行政組織符合本校組織章程、主管遴聘規定

本中心依據《國立空中大學組織規程》第二十條規定，置中心主任一人，並得置職員若干人；另依同法第四十六條明定主任由校長聘請副教授以上教師或職級相當人員兼任，或職員擔任之。本中心運作均符合組織章程，歷任主任任期，如表 5-4-1-1。

表 5-4-1-1：通識教育中心歷任主任名冊

任別	中心主任 姓名	職級	任期
籌備期	劉嘉年	生活科學系專任副教授	101 年 04 月 09 日~102 年 02 月 18 日
1	張鐸嚴	社會科學系專任副教授	102 年 02 月 19 日~104 年 07 月 31 日
2	黃慈	研發處副研究員	104 年 08 月 01 日起迄今

本校通識教育各項行政業務及各種學習活動，主要由通識教育中心行政人員負責，依據本校組織規程第二十條規定：「置中心主任一人，並得置職員若干人。」目前通識教育中心除中心主任外，另有 2 名職員，皆嫻熟行政業務，能提供教學與行政完善之支援，各行政人員業務分工詳如表 5-4-1-2。

表 5-4-1-2：通識教育中心行政業務分工表

職 稱	姓 名	業務內容摘要
主 任	黃 慈	綜理通識教育中心業務
組 員	朱 萸	1. 全校共同課程業務。 2. 全校畢業生學分審核及電腦登錄相關業務。 3. 辦理通識教育中心相關會議召開事宜。 4. 辦理通識教育課程開設相關行政業務。 5. 其他上級交辦事項。
專案計畫人員	蘇子殷	1. 通識教育學生多元學習及教師精進活動。 2. 本校通識教育宣導活動。 3. 配合教務處辦理通識教育課程試務相關工作。 4. 維護通識教中心網頁及回覆學生留言。 5. 其他上級交辦事項。

### 5-4-2 依規定設置各委員會，定期開會建立完整會議紀錄

本校通識教育中心承「通識教育委員會」之指導，設有負責全校通識課程之規劃之「通識教育課程及教學策劃委員會」，並與「通識教育中心會議」（負責通識教育中心一般業務之推動）、「通識教育中心教師評審委員會」（負責教師之聘任、升等）



構成通識教育完整的管控機制，以因應各項業務之推動、執行與追蹤，各次會議紀錄均完整建檔，有關各委員會業務職掌及會議召開情形如表 5-4-2。

表 5-4-2：通識教育各委員會業務職掌及會議召開情形表

組織名稱	業務職掌	主持人	開會次數			會議紀錄
			102	103	104	
通識教育委員會	1. 研議通識教育主要發展與課程規劃方向。 2. 推動學系參與及提升通識教育品質事項。 3. 指導通識教育中心自我評鑑與改善事項。	校長	0	0	1	佐證資料 2-1-2-3
中心會議	1. 依通識教育理念規劃本校通識教育方向。 2. 協調本校相關教學單位開設共同課程與通識課程。 3. 辦理通識教育之自我評鑑與改進等相關事宜。 4. 其他通識教育多元化學習活動等相關事宜。	通識教育中心主任	1	1	1	佐證資料 5-4-2-1
通識課程及教學策劃委員會	1. 有關中心課程及教學之規劃、評鑑及改進事宜。 2. 有關教學媒體之選擇與改進等事宜。 3. 有關學生成績評量之研議與改進事宜。 4. 其他教學策劃有關事宜。	通識教育中心主任	5	5	1	佐證資料 2-4-2
通識教師評審委員會	1. 審議教師新聘資格、等級及聘期。 2. 教師學年度晉薪之審議。 3. 教師升等、改聘之審議。 4. 教師長聘、續聘、不續聘、停聘、解聘之審議。 5. 教授、副教授延長服務之審議。 6. 教師出國講學、研究、進修及休假研究之審議。	通識教育中心主任	4	4	1	佐證資料 5-4-2-3

備註：通識教育委員會於 102 年甫成立時為「通識教育諮詢委員會」，為諮詢通識教育方針性質之組織；自 104 學年度起改為「通識教育委員會」。

## 5-5 通識教育配合學校自我評鑑機制進行品質改善之情形

### 5-5-1 訂定有自我評鑑辦法，建立自我評鑑機制，且積極落實執行

為持續進行品質改善，及建立完整的自我評鑑機制，本校已制訂「國立空中大學自我評鑑辦法」(附錄【5-5-1-1】<sup>80</sup>)，明定本校各教學、行政單位，及學習指導中心等應針對教學、研究、服務、輔導、校務行政及學生參與等事項進行自我評鑑；此外，亦針對各學系及通識教育中心訂有「國立空中大學系所自我評鑑要點」(附錄【5-5-1-2】<sup>81</sup>)，並為執行系所評鑑(含通識教育評鑑)工作，自 102 學年度起成立「系所評鑑諮詢委員會」，由校長擔任主任委員，成員包含校務長、研發長、教學媒體長、資科中心主任、各學系主任及通識教育中心主任外，另聘請校外學者專家共同研議本校學系及通識教育自我評鑑相關事宜(會議記錄請參【佐證資料 5-5-1-1】<sup>82</sup>)。通識教育中心自 102 年成立起，配合本校中長程校務發展計畫執行、年度校務自我評鑑作業，暨依財團法人高等教育評鑑中心基金會大學校院「通識教育」評鑑項目，辦理本校通識教育自我評鑑機制持續進行品質改善。

### 5-5-2 通識教育配合學校校務評鑑改善情形

本校於民國 100 年接受高教評鑑中心之校務自我評鑑，雖非針對通識教育辦理，但評鑑委員對通識教育相關之建議及改進措施的建議均虛心檢討，提出具體的改善策略，並逐項完成例，說明如下：

表 5-5-2：100 年校務自我評鑑對通識教育相關之建議及改進措施

評鑑結果待改善事項	本校改進措施
1.建議開設與國家體育政策及休閒健康等通識課程。	本校通識教育健康與環境領域開設有「運動休閒與健康」、「健康管理」等課程。
2.學生之核心能力未充分符合校級素養，校方應協助訂定各學系核心能力之機制	本校訂定「國立空中大學學生基本素養與核心能力訂定暨檢核實施要點」，規範本校各教學單位暨通識教育中心應依本要點訂定下列內容：(一)未來願景。 (二)教育宗旨。 (三)教育目標。 (四)學生應具備之核心能力。 (五)核心能力檢核機制。
3.網頁教材未申請教育部數位認證	本校通識教育課程「社群網站經營管理」已通過教育部數位教材認證。

<sup>80</sup> 附錄 5-5-1-1：國立空中大學自我評鑑辦法

<sup>81</sup> 附錄 5-5-1-2：國立空中大學系所自我評鑑要點

<sup>82</sup> 佐證資料 5-5-1-1：國立空中大學系所評鑑諮詢委員會會議紀錄

## 5-6 通識教育專責單位平時行政運作進行課程規劃、教師教學、及學生學習之品質改善情形

隨著科技的快速發展，社會也跟著產生巨大的變化，本校通識教育中心除要求授課教師注意學生反映，以求改進外，本中心所有課程之開設，要求社會關注之議題納入授課單元，讓課程能與實際生活的人文及自然環境建立密切關係。又本校研究發展處不定期舉辦教師教學研習講座；本中心亦舉辦教學精進講座，隨時檢討改進教學內容與方法，對教師教學頗有助益。至於學生學習品質之改善，除了要求教師給分須嚴謹外，亦依教學評量督促改進。

### 1. 課程規劃之品質改善情形

因應近年高教對通識教育內涵之重視，本校通識教育成立開始亦著重於課程規劃之品質改善工作。102 學年以前，本校採共同課程修讀，自 102 學年開始成立通識教育中心，始推行通識課程的修習規定。有關通識課程規劃，本中心透過中心課策會針對未來每四年預定開設課程進行檢討修正。

#### (1)在教育目標之各項相關檢討改進

自 102 年成立通識教育中心，為能更具體推動本校通識教育內涵，於 103 學年度第一次中心會議，針對通識教育核心能力內涵進行檢討修正，以「全人教育」、「公民養成教育」等教育理想之落實為理念，來發展通識教育的辦學內涵。(103 學年度第一次中心會議會議紀錄請參【佐證資料 5-6-1-1】<sup>83</sup>)。105 年 9 月將再度啟動核心能力及其內涵的再檢討。

#### (2)課程開設之檢討改進

本中心因應開放課程的興起，除了關注社會發展持續更新課程之外，亦開發外部課程新機制。自 104 年起啟動採用外部優良媒體教材之磨課師課程，持續豐富本校通識課程內涵，縮短開課準備期，讓學生能夠享受到更多元豐富的通識課程。

### 2. 教學之品質改善情形

有鑑於本校遠距教學的整體特性，本中心教師在教學上大致可分為，媒體教學與面授教學兩大區塊；媒體教學是由本校教學設計暨媒體委員帶領課程學科委員，面授教學部分則以兼任教師為主，由課程召集人開列資格條件，後由各學習指導中心擬備人選，彙報審核後並提交中心教評會、校教評會通過後聘任。

<sup>83</sup> 佐證資料 5-6-1-1：103 學年度第一次中心會議會議紀錄

### (1) 學生意見調查

本校對教師教學品質的管控，除於每學期對全校所有課程進行教學意見調查之外(教師課程意見調查表)，為深化教學品保成效，特辦理課程學習回饋，以問卷的方式掌握學生學習態度及觀感(學生課程意見調查表)，對教學平均未達 3.5 分的面授教師，立即啟動面授教學評量與追蹤輔導機制來進行輔導，亦舉辦研討會與教師研習會、精進活動等，鼓勵專兼任教師參與，以增進教學質量。

### (2) 教學相關會議

為強化通識中心與面授教師間之溝通，除提供面授教師課程前導說明互動媒體教材外，亦擇科目舉辦相關會議，針對課程理念、教育目標與實施方式等問題與教師面對面討論溝通。

### (3) 面授教師支持

各科目皆在本校數位學習平台中設有課程討論區與駐版教師等兩項制度。自 105 上學期另外開闢面授教師教師互動區，由駐版教師與面授教師互動，針對面授方法、補充教學等問題上互相支持與支援，以求提高教學品質。

## 3. 學生學習之品質改善情形

學生學習品質改善的方式，透過課程實施專案研究、問卷、二次考查、多元學習輔導機制等途徑進行改善。

### (1) 課程專案研究

105 暑起，分別選擇「大師系列講座：社會與自然篇」以及「生活、科技與法律」兩門課進行新型態之學習評量模式，以增進學習品質。並以專案研究方式，探討學生學習品質改善狀況，研究結果可作為學生學習品質改善策略規劃之參考【佐證資料 5-6-1-2】<sup>84</sup>空大通識課程線上學習歷程計分策略成效分析報告。

### (2) 問卷調查

自 103 下學期起，通識中心於學期初即以問卷方式，掌握學生在各科學習過程中對通識教育理念與目標的了解情形(通識教育中心問卷調查表，請參【附錄 2-5-2】，詳細資料請參【佐證資料 2-5-2-2】)。期末透過學生課程意見調查表，了解學生對課程教與學的意見，作為持續改善學習品質的依據。

### (3) 成績統計與二次考查

在每次期中、期末考後，針對學生考試成績及及格率進行統計，除作為輔導依據之外也作為未來開課之參考。對學習成效不佳之學生，本校有二次考查之補教學習機制。

<sup>84</sup> 佐證資料 5-6-1-2：空大通識課程線上學習歷程計分策略成效分析報告



#### (4)電話與線上課業輔導

導師於課業輔導時間主動透過電話與電子郵件了解學生之困難，面授教師亦在每次面授提供面對面溝通機會。專任教師也提供 Office Hour 時間與師生晤談時間，讓同學可以即時反映困難並獲得解決。

### 5-7 通識教育蒐集畢業校友意見進行品質改善之情形

#### 5-7-1 校友代表擔任通識教育委員會委員，共同規劃通識教育發展方向

本校學生散居台灣各地，因此本校目前設有 1 校友總會及 14 個縣市地區校友會，校本部及各學習指導中心與校友會平時聯繫熱絡而頻繁，本校畢業生多加入各地校友會，並藉由各中心的中心刊物與不定期的活動，維持聯繫與校友之情誼，其中校友總會理事長除綜理校友業務外，並協助本校推展校務、給予建言，並協助校內各單位辦理相關活動，校友總會組織章程請參【附錄 5-7-1<sup>85</sup>】。本校於 104 學年度起修訂增加校友總會理事長擔任本校通識教育委員會之委員，定期檢討及共同研議通識教育課程之發展方向。

#### 5-7-2 對畢業生實施通識教育意見調查與檢討改善

本校為瞭解畢業生畢業後情況及對學校行政的看法，提供課程規劃及學生事務與輔導工作之參考，特由學生事務處針對 103 年 1 月起針對 102 學年度下學期畢業生實施畢業校友畢業生流向暨雇主滿意度調查。由於本校畢業生多為在職身分，在 90% 以上為在職生之成人遠距教育體系下，畢業生流向調查實與一般大學不同且應有所區隔，爰以本校成人遠距在職進修特性，針對各學期應屆畢業生進行調查，作為日後辦學興革方向參考【佐證資料 5-7-2-1】<sup>86</sup>。該調查於 104 學年度起對畢業生調查對本校 102 年起所實施之通識教育進行意見調查。

另，本中心於起單獨對 102 年新制通識教育畢業生做意見調查，了解畢業生對本校通識教育的意見，作為課程與改善之參考。105 學年度下學期針對新制通識教育之 161 位畢業生透過電話進行意見調查(問卷內容及統計結果請參見【佐證資料 5-7-2】)，其中 96 位畢業生回應，調查結果如表 5-7-2-1 及表 5-7-2-2。

<sup>85</sup> 附錄 5-7-1：國立空中大學校友總會組織章程

<sup>86</sup> 佐證資料 5-7-2：新制通識教育畢業生意見調查



表 5-7-2-1：畢業生問卷調查-通識課程之滿意度

題 目	滿意/非常滿意	普通	不滿意/非常不滿意
我在空大學習的時候，對於通識課程整體的修讀經驗，我感到...	80 人	15 人	1 人
	83 %	16 %	1 %
我在空大學習的時候，對於通識課程的學分數規劃，我感到...	75 人	21 人	0 人
	78 %	22 %	0 %
我在空大學習的時候，對於通識課程的面授教師授課情形，我感到...	81 人	14 人	1 人
	84 %	15 %	1 %

表 5-7-2-2：畢業生問卷調查-通識課程之收穫

學習通識課程最大的收穫類別		
健康類	33	43%
哲學與人文類	9	12%
社會與法治	8	11%
講座類	6	8%
商業職場類	7	9%
歷史類	2	3%
其它	11	14%

由上述畢業生問卷調查結果可瞭解到，採用 102 新制通識教育的畢業生對本校通識課程感到滿意者超過 78%，在現有課程架構與科目中感覺收穫最多大的來自「健康類」課程，再來是「哲學與人文」、「社會與法治」等。基於畢業生所表達的意見集中在健康類，可看到本中心在課程與教學上有許多改進、強化的項目，更敦促本中心進一步思考：為何畢業生對健康類課程印象深刻？而其它與人生緊密相關的課程類別，應如何透過更實用的內容與活潑的學習活動，讓學生更有收穫。這些將是本中心未來課程與教學改進的重點挑戰。

## 〈二〉特色：定位為行政單位

本校通識教育中心為一級行政單位，未設置專任教師。教學行政之任務由中心同仁負責，課程與師資審查須由各學系相關領域教師支援。雖為行政單位，但仍肩負通識課程規劃、實施及評估改進之責任，更設置相關委員會，針對課程、師資等事項進行審核。

### 〈三〉問題與困難：角色定位困難

本中心前身是共同科，因學校歷史發展原由，在組織規程中定位為行政單位，但任務與本校學系相同，包括課程規劃、教學實施、評估改進、師資管理與審核等教學行政業務，故在運作上易引發困擾。

此外，本校一般課程，由教科書、媒體教材、面授教學、網路/電話課業輔導組合而成，對學生自學狀況採取較開放的方式，因此並未全面將線上學習歷程納入評量，較難針對學生學習歷程做評估與改進。

### 〈四〉改善策略：專案研究檢討課程實施以提升教學品質

本中心積極採用革新教學改進模式，在課程方面，引用外部優質通識課程並專案評估成效，在教學品質方面，實施新型態教與學並專案評估成效。專案研究評估教學成效，再搭配學校評鑑機制來自我改善，對通識教育品質提升將有更好效果。

### 〈五〉小結

通識教育的品質改善，從整體目標宗旨、課程架構、單位組織到學生學習成效評估，雖屬不同層次的關注點，互相之間卻有緊密的一貫關聯性，必須不斷檢視調整。本中心透過理念、目標、核心能力的再檢視、從畢業生的反饋瞭解學生的想法，再運用專案研究對課程教學進行成效評估，對本校通識教育的檢討改進將會有更好的結果。

## 參、總結

國立空中大學通識教育，以培養學生具備基礎能力與博雅素養為發展主軸，強調生活知能的探索，以促進學生學習動機。通識教育中心自 100 年開始籌備、102 年正式成立，負責本校通識課程開設與教學行政運作。至今依 102 年實施之新制通識課程畢業的學生人數雖然不多，但已順利融合於空大整體課程架構中。

本校於 104 年 12 月 8 日實施通識教育自我評鑑，自評過程促使本校依據高教評鑑中心評鑑效標，檢討現有困難並思考改進策略。自評期間，委員提供相當有價值的建議，本中心依據委員意見持續進行自我改善，「104 通識教育中心自我評鑑實地訪評改進報告」請參見附錄 6-1。本中心陸續依據委員建議進行檢討改進的項目，包括：

1. 引進外部優良教材，使本校通識課程更為多元豐富。
2. 與非正規教育機構合作推動在地化服務學習課程。
3. 充分採用數位課程教學模式，提供有效的學習輔導。
4. 透過與地方組織合作，提供最佳的學習場所與資源。
5. 關注線上學習歷程，強化學生學習品質。
6. 實施課程專案研究，進行教學檢討改進。

評鑑制度著重依據自我檢討改進，而評鑑的最終目標即在於提升教學品質。經過本次自我評鑑過程，本中心在過程中獲得許多專業建議，將不斷的自我檢討與改進，期望藉此成就學生受用一生的價值。