

國立空中大學

大學校院通識教育暨第二週期系所評鑑

人文學系自我評鑑報告

聯絡人：_____

聯絡電話：_____

電子郵件： human@mail.nou.edu.tw

系所主管：_____ (簽章)

本校特色

本校定位：以遠距教學提供成人終身學習的開放大學。

空大成立於民國 75 年，是中華民國唯一一所遠距教育、多元媒體形式，建構人人有書讀、處處是教室、時時可學習的學府。

本校教育宗旨

配合時代變遷，滿足終身學習之需求，運用多元化傳播媒體，實施全時、開放、永續之成人進修及繼續教育，以培育重視生活與文化素質，具備社會責任與專業素養的現代公民。

本校基本素養

公民素養：培養學生對公共參與、環境保護及其他社會責任的認識與能力。

樂學素養：培養學生學習需具備的語文、資訊能力及自主學習態度。

樂活素養：培養學生藝文欣賞、人際溝通及智慧生活的知識與能力，能夠樂在工作，樂在生活。

專業素養：培養學生專業知能及系統、創意思考的能力，能因應職場需求及學術發展。

學校願景

精進教研：教研合一提升遠距教學的品質。

深化成教：扮演建構終身學習社會的支柱。

引航遠距：成為華人社會遠距教育的重鎮。

摘要

空大為國內唯一專責成人教育的大學，特性與傳統大學之組織、開課及教學型態迥異。學生來源分布都會、偏鄉及外島，背景多元，從青衿學子、在職人士到退休職工；學歷則自國小畢業到研究所皆有。本校在行政上隸屬教育部終身教育司，也同時受高等教育司之節制。而「資源共享」、「四環式教學」與「開放大學」是本校立制三大基礎。

異於傳統大學學生以求職或深造為僅有的出路，空大學生大多為熟齡或在職生。其背景異質性高，學習動機多元，在提升自我、追求個人興趣與終身學習之餘，亦受工作、家庭或經濟等因素牽制。故本校系須依其多元特性，不斷調整課程規劃及輔導方式以因應學生需求，也是本校系教學之極大挑戰。

人文學系在本校創立之初即已設立，三十年來已累積基本實力。面對近年高教市場之危機，未來挑戰更加嚴峻，本系亟待蛻變革新，開創契機。本系首次接受高等教育評鑑中心之系所評鑑。藉此機會，本系參考評鑑中心之實施計畫、核心指標、自我評鑑外評意見，全面檢視課程、教師與學生學習等例行運作機制及成果並改進：

一、目標、核心能力與課程

(一) 學系之教育宗旨、教育目標及核心能力係依據對學生背景及學習歷程的調查，並參考國內外人文教育的重要指標作適度修訂。

(二) 課程地圖提供課程架構，學習地圖提供修讀路徑。

(三) 從課程規劃、編製教材、課程教學、課業輔導與學習評量，各階段均有審查機制。依據學生回饋與自我檢視，檢討與落實課程與目標、能力以及學生期望的對應關係。

二、教師、教學與支持系統

(一) 以資源共享原則強化教學師資陣容，聘任程序公平、公開且公正。專任教師經歷豐富，統合協調各流程、達成教學目標。

(二) 教科書與媒體教材落實自學式教材的多樣性，提供多管道之課業輔導措施，從學生之學習效能與意見回饋檢討教學。

(三) 秉持入學從寬、考覈從實、畢業從嚴之教育原則，以自由與彈性的學制協助學生完成進修心願。

三、學生、學習與支持系統

- (一) 重視學生異質性高之特性，發展多元化課業暨生活輔導。
- (二) 入學不分系、無年級編班、不擋修、不退學，學習具彈性。
- (三) 培養學生寬廣的視野來剖析問題及構思因應策略。而跨領域課程將會是本系未來重點推廣方針之一。

(四) 全國 13 個學習指導中心擔負本校學生第一線輔導工作。本系熱心參與、協助各中心輔導需求，也積極辦理「人文系課程問卷調查」和各地「人文巡禮」活動，以了解學生學習情形和增進師生互動。

四、研究、服務與支持系統

- (一) 專任教師協助校內行政與服務，亦維持教研熱誠。
- (二) 除專業學術論著，教師亦參與製作課程。

五、自我分析、改善與發展

- (一) 擬定重點觀察指標，並蒐集畢業生、在校生之回饋意見。
- (二) 課程教學問卷包含教科書、媒體教材、面授教學及整體學習輔導，期全面檢核學校教學系統。

(三) 各項問題均依 PDCA (Plan-Do-Check-Action) 品質保證流程，專案研討，以求落實改善，提升本系教學成效。

(四) 校方行政須以中央集權式管理，但政策的齊一性與高異質的學生特性易生矛盾。本系專責課程製作、教學與課業輔導，成效會因遠距式教學與學生異質性而產生侷限。對此，本系在既有之多元化輔導措施上，積極參與雙重管道改善：(1) 學校強化本校數位教學平台功能、多元面授管道、建置學生學習歷程，以及預警、補救等措施；

(2) 學系深入瞭解學生之背景與需求、強化師資專業、提升課程規劃與製作之審查機制、透過指導中心加強與學生的互動等措施。

人文教育必經由長期、自然、累積的學習、內化的過程，才能進入生命本體，影響並轉化個人的觀念、想法、態度、習性、行為與氣質，最終能透過提升對人的敏感度來培養人道精神。因此人文學科，是以觀察、分析及批判來探討人類情感、道德和理智的各門學科和知識的總稱（教育部，105，頁 7）。

人文學門內涵是成人在面對快速變遷的時代巨輪時，思考自身定位及自處之道最合宜的教學素材，且其價值不因市場短期潮流而變動。為此，本系除落實自我檢視審查機制，亦須發展後設統合分析，務求實際改善方案並具體落實，締造師生安心、滿意之良好教學環境。

目錄

壹 導論.....	1
一、本校特色.....	1
二、本系歷史沿革.....	1
三、自我評鑑過程.....	1
貳 自我評鑑結果.....	2
項目一：目標、核心能力與課程.....	2
（一）現況描述.....	2
（二）特色.....	13
（三）問題與困難.....	14
（四）改善策略.....	14
（五）項目一之總結.....	15
項目二：教師、教學與支持系統.....	17
（一）現況描述.....	17
（二）特色.....	28
（三）問題與困難.....	28
（四）改善策略.....	29
（五）項目二之總結.....	29
項目三：學生、學習與支持系統.....	32
（一）現況描述.....	44
（二）特色.....	44
（三）問題與困難.....	44
（四）改善策略.....	45
（五）項目三之總結.....	45
項目四：研究、服務與支持系統.....	49
（一）現況描述.....	49
（二）特色.....	54
（三）問題與困難.....	54
（四）改善策略.....	55
（五）項目四之總結.....	55
項目五：自我分析、改善與發展.....	57
（一）現況描述.....	57
（二）特色.....	66
（三）問題與困難.....	69
（四）改善策略.....	69
（五）項目五之總結.....	70
參、總結.....	71

壹 導論

一、本系歷史沿革

民國 70 年，有感於台灣社會因為經濟發展所帶來的功利主義逐漸腐蝕人文素養的重要價值，同時，傳統農業社會思維也不利於台灣轉型為已開發國家；有識之士推動仿效國外的開放大學，設立國立空中大學，欲提升社會教化。教育部在籌劃本校階段，首批試辦課程即人文領域課程。民國 75 年本校創立，首先設立人文學系。用意在於期許成人學生透過人文教育的培養，吸取人文涵養與人文知能應用領域之知識，以協助社會恢宏人生器度與多元視野。本系之歷史沿革如表 1 與【附件 0-1】；組織架構如【附件 0-2】。

表 1：人文學系設立歷史沿革簡表（略）

72 年 9 月	教育部為試辦空中大學課程選修，在全省成立五個學習指導中心，試辦「大學課程選修科目」三科：國文、中國通史、經濟學，註冊總人數 35,689 人
73 學年	教育部試辦「大學課程選修科目」增加英文、行政學、企業概論、民法概要等 4 科
74 學年	教育部繼續試辦「大學課程選修科目」七個科目
75 學年	本校創立。人文學系列創校三系之首

二、自我評鑑過程

（一）學校給予行政支援與協助

1. 研究發展處擔任學校與評鑑中心之窗口，傳達、說明評鑑理念，並在學校網站建置「系所評鑑專區」，提供相關資訊及各項統計資料。
2. 學校聘請校內外專家學者，組成「系所評鑑諮詢委員會」提供意見。
3. 各單位主任組成「學系暨通識中心評鑑準備會議」，定期開會討論。

（二）學系蒐集資料檢視教學成效

本系自 99 學年度辦理第一次系所自我評鑑開始，逐步調整自我檢視之機制，檢視本系教學成果，作為提升、改善之依據，以及規劃未來發展之參考。進程主要分三階段：

1. 101 學年至 104 年 9 月，本系共計召開 13 次評鑑會議【附件 0-3】。
2. 104 年 10 月 19、20 日的系所自我評鑑，邀請 6 位外部委員訪視本系二天並提供訪評意見與改善建議【附件 0-4】。
3. 104 年 11 月起，參考自評委員意見研擬改善方案，同步準備 105 年 10 月的高教評鑑及本系中長程發展計畫。

貳 自我評鑑結果

項目一：目標、核心能力與課程

本校肩負提升社會教育之使命，協助台灣因應邁向已開發國家所需之精神文明。採開放大學的模式以落實終身學習的理想，以實踐「人人有書讀，處處是教室，時時可學習」，採四環式遠距教學，製作自學式教材，搭配媒體教學、輔以面授教學以及課業輔導。

本系秉持學校辦學理念，擬定發展計畫，建立學系特色，並據以聘任教師、擬訂教學目標與核心能力、規劃課程，設計教材教法及學習評量方式、強化課業輔導功能同時建立檢討改善機制，以實踐設立目標、彰顯學系特色。

為使開設課程符合修讀學生多元之進修需求，本系近幾年一再重新檢視教學目標、核心能力之適切性，據以適時修訂課程架構及科目內容，期能兼顧共同核心能力與培養思辨能力、多元態度涵養與樂於學之態度，提供學生適性發展之課程教學。

本項目擬由「教育目標與核心能力之制/修定情形」、「課程規劃及其與教育目標、核心能力之關係」兩方面評鑑本系之執行情形。

(一) 現況描述

1.1 教育目標與核心能力之制(修)定情形

1.1.1 確立定位、明訂目標

成人終身學習的終極目標是提升社會的公民素養，使國家的經濟發展與政治體制在劇烈變化時，有足以匹配的公民素養來協助公民發展理性思辨及緩和不安及焦慮。因此，本系之建置精神仿傳統大學之學院，以方便規劃跨系之多元化課程，提供跨領域的視野，並滿足不同背景學習者之學習需求，以達提升社會公民素養的終身學習理想。

人文學系秉持本校設置精神，期許學生在人文素養薰陶下，恢宏人生的器度與視野，並以適切的態度立身處世，成己、成人。本系依據社會使命、學生現況與需求、專業領域之發展趨勢、校系發展方向、班制傳統特色、師資條件，訂定教育目標及核心能力，進而規劃相關課程，供學生依興趣選讀。表 1-1 是本系發展優劣勢 SWOT 分析表。

在全國教育體系中，國立空中大學所肩負的提升公民素養的使命是獨特的。一般大學或社區大學不論辦學宗旨、服務對象、組織、學

制、課程等的限制條件皆無法普及社會各個角落，此乃本校存在的價值與重要性。而人文教育的使命，是面對「人類的價值、意義等精神領域之問題；人文精神主要在尋求人之所以為人的理由，其所訴求之終極目標是人類的理智」¹。這正是本系向來奉為圭臬的教學理念。

表 1-1：本系發展 SWOT 分析

優勢 (STRENGTH)	劣勢 (WEAKNESS)
<ol style="list-style-type: none"> 1. 全國唯一授與正式大學學位之遠距教育國立大學，18 歲以上免試入學。 2. 學費低、有教無類、照顧偏鄉和弱勢：全國設有 13 處學習指導中心。 3. 入學不分系，自由選課，彈性學習，學習無年限，兼顧生活與學習。 4. 專任教師擁有規劃課程、設計教材與製作媒體教材之經驗。 5. 「資源共享」概念與價值： <ol style="list-style-type: none"> (1) 全國 13 處學習指導中心中有 10 處合用當地學校校舍；4 個中心主任請當地學校教授兼任。 (2) 請各大學優秀教師協助製作課程及面授教學，擴大師資來源。 	<ol style="list-style-type: none"> 1. 本校專職社會教育和提升公民素養，難以短時間呈現具體成效。 2. 功利、速成之社會氛圍，不利人文教育。 3. 政府補助有限、生源減少降低學分費收入、教師退休潮，壓縮校系成長。 4. 專任教師員額少，行政服務負擔重。本系專任教師兼負行政工作者佔 50%。 5. 沒有專屬學生且未設立研究所，不利發展學術研究。 6. 資訊時代之數位學習是時代趨勢，但數位落差對年長和弱勢學習者言，是門檻，也是學習障礙【附件 1-1、1-2】。
機會 (OPPORTUNITY)	威脅 (THREAT)
<ol style="list-style-type: none"> 1. 大環境變遷快速，社會焦慮感明顯。人文學科的薰陶，可提供一個思考自身處世與立命的空間。 2. 台灣步入高齡社會，人文學科適合退休族之再進修。 3. 知識經濟時代，在職人士有提升自我之文化深度之需求。 4. 本校深耕媒體教材，在硬體和軟體都累積了優勢，善用此一優勢於製作人文領域課程，可增加課程吸引力，開創發展契機。 	<ol style="list-style-type: none"> 1. 生源減少，各校紛紛搶進成人教育市場與線上教學課程。 2. 為減緩財務危機，採盈虧導向的辦學策略，但提升公民素養的理想與講究實效的短期目標相牴觸。 3. 社會風氣趨向速效與酷炫，人文教育對大眾的吸引力下降。 4. 資源共享已退色，合用之校舍屢遭逼退；敦聘外校優秀師資協助課程不易（參項目五）。

¹教育部，民 105，人文社會科學教育發展建議報告書，頁 7（內容請參閱光碟）。

然而，各大學為拓展生源，除了增設在職專班及各類推廣課程，也涉入網路教學，有心進修的成年人，可選擇的進修管道大增；此外，人文教育的「就業價值」及「投資報酬」不斷遭到質疑²，減損了人文知能與涵養的評價，此乃本系面臨的外部競爭與壓力。

教育部對本校之補助，僅佔每年總預算之三分之一弱。加以學分費收入逐年下降，長期資源不足，本校已廿逾年無新增硬體建設。資訊化時代，教學節目從傳統的電視及廣播頻道轉到網路，使本校曝光度減少，加以年長學生的資訊落差嚴重³，反致使高齡者對學習卻步，影響招生亦減損學習成效；而系內資深教師陸續退休，專任教師行政負荷沈重，此為本系內在面臨之困境。

內外因素均影響學系未來發展。本系藉由分析、評估，研擬方案以對應問題、解決困難，以締造能讓師生適性發展的有利教學環境。

二、學生背景與需求分析。

本校秉持提升終身教育之國家政策，招生不設門檻、學習不設年限、入學不分系、沒有休退學。因此學生異質性之高為國內僅見。

1.依本校調查顯示，修讀本系課程之學生之年紀、職場、教育背景分布情形多元、修課期程長【附件 1-3 表一~表五】：

(1)年齡偏高，修習本系課程之學生以 40-49 歲最多，七至八成的學生集中 30-59 歲。本系畢業生畢業年紀 45~64 歲佔 65%。如圖 1-1。

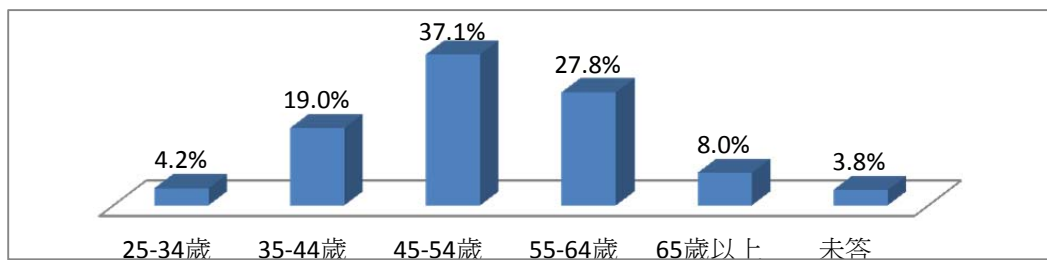


圖 1-1：本系畢業生年齡

(2)身分背景多元，本系約六成的修課生是各職場在職者：「服務」業約 17%、「工商業」約 20%、「軍公教」約 12~15%。「家管」、「無」、「自由」和「其他」這四類沒有明確職業，合計約佔四成。

²教育部，《人文社會科學教育發展建議報告書》，頁 6。

³103 年國民生活狀況調查報告，頁 146：國民有「使用電腦或運用網路資訊」者有 77.9%，從未使用者有 22.1%；有使用者對其滿意度為 88.1%，不滿意度為 11.0%。就年齡觀察，由 20~29 歲者之 94.8%降至 50~64 歲者之 80.7%。

(3)教育背景之分布廣泛，以高職（約 35%）、專科（約 25%）、高中（約 18%）學歷為主。國小及研究所學歷亦不罕見。

(4)修課期程長，本系畢業生平均在本校修課約 11.5 個學期。

(5)中輟率高：104 學年度，本系學生在期中考前的中輟比例為 11%，至期末升至 15%。

2.在本系修讀超過 40 學分以上的學生中⁴【附件 1-4 表一~表五】：

(1)年長者較能堅持學習，平均 30-59 歲者佔 74.7%，40-59 歲者為 63%，60 歲以上者佔 20.4%，40 歲以下者僅 16.7%。人文學系畢業之學生集中在 40-59 歲，共計約七成。大於 60 歲者皆維持在 11%。

(2)進修不一定為學位。修讀 5 年以上的學生所佔比例都在 1/3 至 1/2，修讀 5 年以上之同學中，畢業者從 100 年的 56.5%（35/62）到 102 年 40.5%（15/37），呈現明顯的下降趨勢。

(3)修讀人文系課程超過畢業所需 75 學分數（76 學分以上）者，100 學年度共有 45 人，佔 34.9%；102 學年度者共有 22 人，佔 21.8%。顯示志在學習不為學位的人數和比例皆下降中。

3.取得本系學位非為實用目的。歷年畢業生中，僅 8% 因此而找到工作，9% 因此而加薪或晉級【附件 1-4 表三】。

4.學生中輟再回流很普遍，每年的畢業生和在學生，皆有入學超過廿年及十年的學生【附件 1-4】。

如上所述的分析顯示本系學生的多樣性：有的是志在學習而不一定是為取得學位、有的只為盡速取得學位、有的輕言輟學、有的中輟學習後再復學、也有可能修讀一陣子後再度輟學。

此外，調查發現，學生修讀本系課程之目的主要為「接觸不同領域的知識」和「個人心靈成長」，這二個選項合計超過 50%；「擴大視野」以及「學點生活應用的能力」則合計佔約 32%；和職業相關的目的，僅佔約 10%【附件 1-4 表四】。而成年學生進修面臨的挑戰不同於一般大學生，究其原因大致為三類：1.選課時的熱誠和開學後的現實衝突，心態調適困難；2.成年人獨立自主，多數人獨學無友，不習慣求助；3.離校多年，缺乏背景知識以致學習困難。

⁴本校學生不分系，申請自某個系畢業的一個條件是修滿該系 75 學分，故針對修讀本系課程已超過 40 學分的學生分析，這些人士極有可能自人文學系畢業。

三、最後，本系因應如上所述之外部變遷、學校（系）發展、知識演進及學生背景與需求，訂定教育目標。

教育部「人文社會科學教育發展建議報告書」指出人文學科的價值有三：看透事務的本質、提升人文素養；解釋精神領域的疑問、思索人類存在的目的；批判社會時弊、邁向更清明的未來。簡言之，人文教育的本質，是「養氣」、「養志」和「養內涵」⁵。本系認為這個本質，完全可以融入本校學生修讀本系課程的4個主要目的：「接觸不同領域的知識」、「個人心靈成長」、「擴大視野」以及「學點生活應用的能力」。故本系的挑戰，是如何在具體實踐這4個學生修課的目的時，充分體現上述人文學科的本質。

前述教育部的報告（頁9-15）亦指出，當今人文教育的問題為：

1. 如何讓人文系學生，具有洞察分析及批判的能力；
2. 人文學生應與不同種族、宗教、文化、社會的人接觸，與大師接觸，並實際體驗生活，才能激盪出深沉的思想與寬闊的視野；
3. 人文學科偏重人文專業知識的傳授，缺乏統整及多元跨域的設計；
4. 現有量化及標準化的師資員額分配制，極不利人文學科的發展；
5. 人文學科需具備良好的語言能力，才能擴大研究與學習的範圍；
6. 人文學科的科系建置，是否能因應未來的快速變化以適應新時代。

為此，本系彙整、分析外部環境與內在條件造成的影響，以及具體了解學生來源背景與學習動機，並參考國內外頂尖學府所標舉的人文教育理想，檢討並擬定「人文系中、長期發展計畫」，自許能以本系之學術專業為內涵，提供人文涵養與人文知能應用課程的薰陶，期望培養眼界遼闊、獨立思考且具學習力之公民，除能提升自我素養、恢弘氣度以增進人我和諧，並能回饋社會。

因之，本系自104年自評後之調整分三個部份：1.修正本系「教育宗旨」；2.修正本系教育目標之使命宣言（Mission Statement）；3.修正本系之核心能力之細部說明。修正內容請見【附件1-5】。

以上修正，都是為了使本系的三項教育目標，有更具體、明確的方向感，以落實人文教育的使命：一、教養人文專業素養與生活應用知能，奠定自我實現及服務社會之能力；二、培養人文關懷情操，能

⁵教育部，《人文社會科學教育發展建議報告書》，頁8。

欣賞多元文化，關心社會與世界；三、具備人生智慧、樂活樂學態度，培養終身學習之基礎。

據此，本系重新擬定發展方向、修正核心能力之細部說明、檢視師資聘任和課程規畫、設計規劃適當教材，以符合終身學習者對知識追求與生活應用的需求。學生可依興趣，選擇本系各領域專業性、應用性科目或跨領域課程，以涵養人生智慧、提升生命層次。

1.1.2 學生核心能力之訂定具合理性、整全性與價值性

本系依據三大教育目標，就本系知識範疇，多次商議、研討，制定「語文能力」、「賞析能力」、「多元視野」、「志學素養」為本系畢業生所應備之核心能力。核心能力與教育目標之關聯性如圖 1-2：

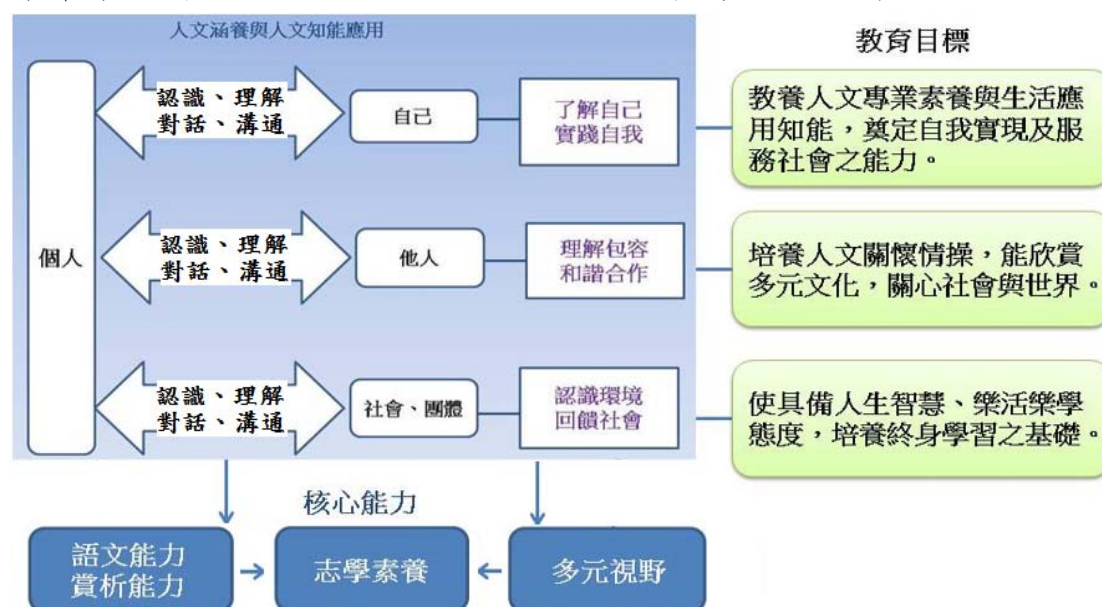


圖 1-2：本系教育目標與核心能力關係圖

一、培養認識他人、與外界對話之語文能力，奠定溝通理解及拓展視野之基礎。

語文能力和認知能力相輔相成，語文能力是吸收知識、思考和溝通表達的形式與內容⁶。人文教育的學習，以閱讀、理解各家之言為起始，經過反覆思索而最終透過陳述自己的思想以進行溝通。擁有好的語文能力（包括外語能力），有助擴展視野、深化認知與抽象思考等方面的良好發展。因此，本系以包含中文及英、日語之「語文能力」為學系共同的核心能力。中文以提升閱讀理解為重點，英、日語則在

⁶教育部，《人文社會科學教育發展建議報告書》，頁 12。

教導基本外語能力與學習策略，建立基本的表達方式和養成好的學習方法，使具備生活溝通、拓展視野的基礎條件。

本系相對應此能力之課程集中於文學及外語二類，其他三類則各有 1~2 門課對應此能力。

二、藉由鑑賞、分析，強理解成效，提升慎思明辨能力，由發現人文藝術之美，進而擴展生活，深化生命。

批判與創新的思考，是人文教育的精隨，語文能力使學生具有認識的基礎；賞析能力則使學生學習「看透事務的本質」，藉培養探究的本領，學習與文本以及作者溝通，能思考其本質，以「學會有創意及批判性的思考與提問」⁷。

思索事務之意義⁸本就是人的獨特本質，本系之文學、歷史學、宗教與哲學、傳播與外語等各學術類別，不論是「人文涵養領域」或「人文知能應用」之課程，皆圍繞著「瞭解與思索意義」這樣的主題，並在如此思考與探索的過程及心得中，培養並深化賞析能力。

三、開拓視域的多元性，從人文涵養的角度，接受自我、包容他人、關心社會。

人文涵養教育的本質是「統整與多元跨域」⁹；開展多元視野。就個人而言，懂得兼容並蓄，能擴大學習的廣度才有終身學習的動力；就人我、社會而言，具有包容力、養成融和、謙遜與關懷的態度，才能接受自我、關心他人並服務社會、維持人我和諧及社會安定。

引用中外和論述古今本就是人文領域課程之特色，本系大部分課程皆對應此一能力。

四、由反思、借鑑提升自學成效，奠定終身學習根基

人文學門各領域、各學術類別，本就強調以人為本，期能藉由知識的引導，開拓視野、磨礪思辨、激發潛能，以提升「文化深度」，這就是當今社會最重視的軟實力。本系認為「文化深度」的具體彰顯就是提升個人生命素質、促進人我和諧、服務社會群體等理念；而「文化深度」端賴持續的延伸學習以啟動和恢弘，因此，學習與成長是一

⁷教育部，《人文社會科學教育發展建議報告書》，頁 7。

⁸詳見「人文系中、長期發展計畫」中的「他山之石」。

⁹教育部，《人文社會科學教育發展建議報告書》，頁 12。

個不停歇的循環。最終在使優良傳統在當今社會展現新的價值，厚植終生受用的學習力。

本系大部分課程皆對應如上所述之教育目標與核心能力。對應關係詳如學習地圖【附件 1-6】。歷年各學術類別開設課程如【附件 1-7】。

1.1.3 清楚、及時、有效地向師生說明定位與教育目標，以使教學與學習活動能夠有方向性與著力點。

為達本目標，本系致力於定期宣導教育目標與核心能力，並追蹤了解學生認同情形。相關措施如下：

一、宣導媒介

1.網頁：人文學系網頁，載明本系的教育宗旨、教育目標與核心能力，並內建本系簡介影音檔，使瀏覽者清楚了解本系之教學規劃。

2.影音：

*進入空大首頁「全校課程地圖」查詢網站¹⁰，點選人文學系，即可看到包含教育宗旨、教育目標、學系簡介、核心能力指標與內涵、核心能力與課程關聯、課程組織結構圖等，幫助讀者了解本系。

*進入空大首頁「空大影音雲」，¹¹依序點選「學習 e 點靈」—「開學典禮始業輔導」—「學校及學系簡介」—「人文學系簡介影音檔」，內容詳細說明本系三大教育目標及四大核心能力。

3.紙本：製作宣導海報及本系簡介摺頁，於校本部及各學習指導中心所在區域發送，加強宣導。

4.口頭介紹：本系教師參與學生活動並說明系教育目標與核心能力。

二、宣導對象

1.校內教職員：本系多次於內部會議研議修訂學系教育目標與核心能力，並提報相關校級會議備查。議定之內容，公告於本系網頁和學系辦公室公告欄，廣為宣導。

2.面授教師

*數位教學平台提供課程簡介，協助師生認識該科目教學目標。

*新開科目由學科委員錄製「致面授老師的說明」，上傳至本校數位教

¹⁰全校課程地圖，網址：

<http://coursemap.nou.edu.tw/sp.asp?xdurl=mplap/AbilityMap.asp&mp=1&dept=10&ctNode=1072>。

¹¹空大影音雲，網址：<http://campus.nou.edu.tw/>。

學平台。面授教師點閱後，回傳回饋意見。

*於面授教師座談會介紹本系教學目標及核心能力，請託教師於面授時間，向學生說明其與所修科目之關聯性。除各學習指導中心辦理之面授教師座談會外，本系亦於 102 年 9 月 15 日、104 年 3 月 21 日辦理面授教師研習座談會，廣為宣導本系教育目標與核心能力，期能使面授教師進一步了解本系。相關資料請參閱現場陳列檔案。

3.學生：系主任及學系專任教師，出席各學習指導中心新生開學典禮、導生座談、師生座談以及與中心合辦「人文巡禮」等活動，加強介紹本系教育目標與核心能力。

三、追蹤、了解學生認同情形

1.新生了解情形：本校學生入學時不分系，新生不易聚焦認識特定學系之教育宗旨或目標。為了解宣導成效，學校定期向各地學習指導中心新生，進行「教育目標與核心能力調查」。103學年度下學期針對新生的調查結果如下：新生對本系的教育目標非常了解及了解者占47.8%；對本系的核心能力非常了解及了解者占47%。然而，填答預定取得人文學系學位者僅占12%【附件1-8】。

簡言之，能了解本系教育目標者（34.1%）與以本系為修讀目標者（12%），在比例上呈現相當落差。鑑於人文學門並非顯學，本系除利用既有之管道與媒介，104學年下學期起亦加強與指導中心之合作，直接到第一線與學生接觸，推廣宣導本系，期使修讀者有更清楚的學習方向、使尚未選讀者啟發學習動機、增加吸引力。

2.修讀本系之學生瞭解情形：本系問卷調查發現學生多認同本系課程所欲達到的目的。

3.系友認同情形：依本系對畢業生之問卷調查【附件1-9】，系友對本系教育目標、核心能力之認同度高；滿意本系開設課程的系友為90%；認為本系整體教學對其個人有幫助的系友達100%。

以此比對新生及系友的認識情形發現：修得完整學位者認同度高，足證本系課程教學與事前規劃能相互呼應，實施情形能實踐預期之目標，故能獲得修課學生如上的回饋與肯定。

1.2 課程規劃及其與教育目標與核心能力之關係。

1.2.1 依教育目標與核心能力規劃各領域課程

一、目標、能力之訂(修)定歷經多次討論審議

本系之教學目標及核心能力，經常依據環境的變化而修正，自99學年度起，歷經99年校務評鑑自評、100年校務評鑑、104年系所評鑑自評，數次修正，皆參考學校、本系及外部各方意見，佐以數據資料之分析；經本系課程及教學策劃委員會集思廣益，再送系務會議、校級課程及教學策劃委員會審議通過後定案。103~104學年度檢討、修訂教育目標及核心能力。相關會議共計10次【附件0-3】。

二、新開課程須提報與目標、能力之對應關係

本校新開以及修訂之課程，於規劃期間即須依本系教育目標、核心能力內涵與指標，擬定(1)「新開課程計畫表」【附件1-10】，明訂科目名稱、課程目標與課程大綱，註記與本系教育目標之關聯性與核心能力之對應性。此外，還有(2)「媒體選擇需求表」【附件1-11】，說明媒體呈現方式與課程目標和課程內容之關聯性。課程資料經系級、校級課程及教學策劃委員會逐級審議通過後方成案。

三、教學策劃小組及教學設計委員掌握教科書內容之適切性

新開課程籌劃時，依本校「教學策劃小組遴聘要點」【附件1-12】由專任教師擔任教學設計委員、媒體委員，並依學術專長延攬學科委員一至數人，組成該課程「教學策劃小組」。學科委員資格經系教師評審委員會審議通過後，送校教師評審委員會審核通過，始得聘任。依遴聘要點第三點，學科委員中推出副教授以上教師1人擔任召集人，召集「教學策劃小組」會議(系主任列席)，研商、規劃教科書之重點、架構以及專長分工事宜，總負責該小組之召集與任務完成。

「教學策劃小組」將議定之開課計畫，依出版中心提供「教科書編撰說明」【附件1-13】填寫「教科書編撰計畫表」【附件1-14】，以供學科委員撰寫之依據，以及出版中心檢核書稿之用。編寫過程，召集人及教學設計委員與學科委員密切聯繫，務使內容符合學系需求。

四、召集人、學科委員及教學媒體委員掌握媒體教材之適切性

「教學策劃小組」依開課計畫，完成教科書稿後，招開「製作會議」，討論製作媒體教材。教學媒體處專業人員以及課程之媒體委員，協助學科委員將教材內容轉成視覺化和口語化的腳本，務使媒體教材能發揮效果，以輔佐課程達到預定之教育目標與核心能力指標。

完成之媒體教材須由學科委員、媒體委員檢核，填寫修改意見「課程審核修正表」【附件 1-15，含流程圖】，送交教學媒體處修改，以確保教材品質。

五、依教育目標、核心能力訂核心能力指標，據以檢核作業、考題。

本系依教育目標、學生背景及學習需求，於各核心能力下，設定能力指標，作為檢核教學設計、學習評量之參考依據，以期落實教學目標，達成各科目教學理想。

各學期作業暨期中、期末評量試題，均須依目標、核心能力設計。作業題目須填報「作業題目對應學系核心能力檢核表」【附件 1-16】，試題命題教師則填寫「試題對應學系核心能力檢核表」【附件 1-17】，經學系相關學術類別負責人檢核、系主任審核通過後施行。

1.2.2 課程架構清楚合理且彈性，有助學生適性選讀

本校學生背景多元且分散，學習需求差異大。緣此，本系課程規劃充分考量學生特性，具適當彈性與自由度，修課規範明確具體：依教育目標、核心能力、知識領域、學術類別繪製本系「學習地圖」、「課程地圖」【附件 1-18】與「就業與升學選課建議一覽表」【附件 1-19】，提供學生了解學系完整課程規劃架構，作為選課修讀參考路徑。

一、修課具有彈性及自由度

- 1.入學無門檻、無修業年限，學生學習最有彈性；
- 2.入學不分系，學生依個人興趣與生涯規劃自由選課，鼓勵跨領域修讀。規劃畢業時，才決定主修學系，修滿該學系 75 學分；
- 3.主修人文學系學生，可依進修需求，對照「課程地圖」、「就業與升學選課建議一覽表」暨「學習地圖」，選擇各興趣類別科目。

二、教務法規清楚說明學分規範

- 1.依本校「學生學則」【附件 1-20】規定，全修生修得一系開設科目滿 40 學分時，得歸為該系學生¹²；修滿任一學系開設（含採計）科目 75 學分以上，始能核定畢業系別。
- 2.本校訂有「學分抵免辦法」【附件 1-21】，本系亦有「人文學系採計他系（含通識教育中心）課程一覽表」【附件 1-22】，從寬採計（認）學分，鼓勵嘗試跨領域、全方位學習。

¹²本報告此後提及之「本系學生」，指已修讀本系課程至少 40 學分者。

1.2.3 課程檢討機制完備，定期修訂改善。

一、本系逐步建立各項資料庫，作為持續改進的依據。建立包括在校生與畢業生特性分析、畢業生滿意度、學生修課意見、面授教師意見以及中輟生資料等，藉數據分析以回饋課程、改善教學，並強化課程會議流程，致力於檢討改善機制。

二、本系定期召開課程與教學策劃委員會，並視需要邀請校內外學者專家、業界及學生代表（含畢業生）參與【附件 1-23】，針對課程結構、內涵進行討論。務求教學內容符合教育目標及核心能力，達成檢討改善課程功能。本系亦規劃教育目標及課程檢討改善循環流程，如圖 1-3，以確保課程從規劃到執行與本系之教育使命以及欲達成之教育目標緊扣。對成效不佳之課程，亦設有退場機制。

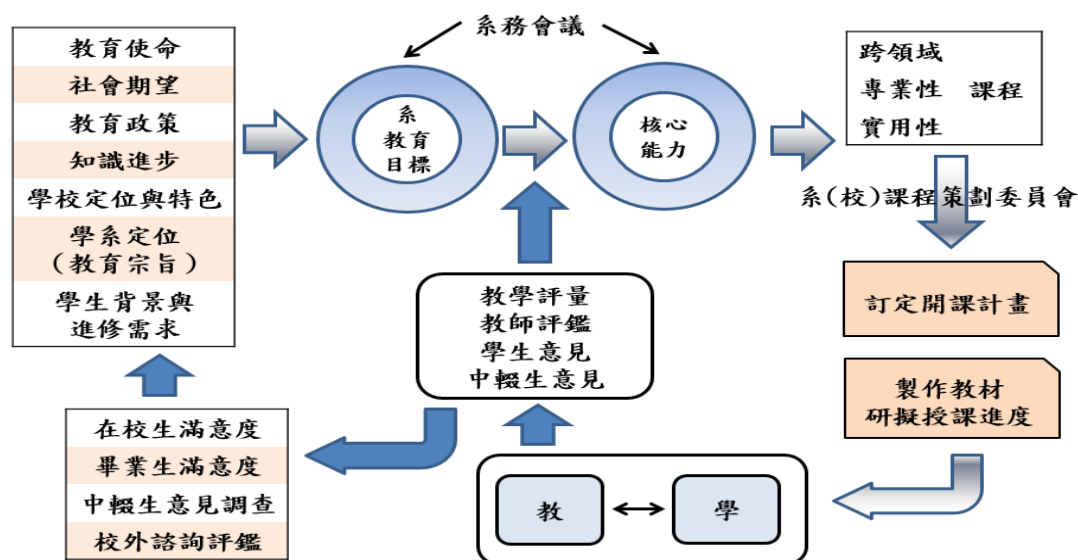


圖 1-3：本系課程修訂流程圖

(二) 特色

1. 定位清楚，堅持成人終身教育使命，達成人文教育理念。
2. 目標明確，能依內、外部環境、學生多元背景及需求，兼容本系特色，訂定教育目標及核心能力，並據以建置課程地圖。開課各階段均能查核課程教學與目標、能力的對應關係。課程規劃、設計及檢討機制嚴謹，並能隨時檢核教師教學與學習評量之適切性，以落實本系預期之教育目標及所欲培養學生之核心能力。
3. 課程地圖完整且系統地呈現本系課程與核心能力的關係。
4. 學習地圖呈現教育目標、核心能力與課程科目的關聯性，並提供學

生明確、多元的學習路徑建議，方便自由、彈性地修課。

5.四環式自學模式，檢討機制皆與系教育目標、核心能力對應。

(三) 問題與困難

- 1.本校退休潮與財務危機同時爆發，學校資源與人力吃緊；本系教師兼任行政工作比例高，學術研究時間不足，影響學系發展。
- 2.遠距教學，學生散落全國各地獨自學習，師生互動障礙高，對學校的向心力低；這些現象都對學系發展帶來困境。
- 3.數位落差未受重視，且經濟發展停滯，考驗終身學習的理想，本系學生在東部、南部及外島急遽萎縮與此應有連帶關係。
- 4.並非多數成年人都能適應數位教材及網路學習模式，資訊化與網路化，亦使本校從傳統媒體如電視消失。本校曝光度大減，影響招生。
- 5.學校定位、特色獨特，加上外部專家與長官對遠距教育的理想與本校執行之現實間有種種落差，然以自負盈虧的高教模式評估本校辦學成效，與當年政府想藉空大以提升社會公民素養的美意有距離。
- 6.大環境改變，重視速成可得之學位，人文教育不受重視。

(四) 改善策略

- 1.積極聘任年輕優秀學者遞補，爭取額外名額，強化本系師資。提升本系學術水準，以增加社會對本系的信賴感。除發表論文外，並鼓勵申請各項研究專案獎補助，藉以增加與他系、校外機關團體合作辦理研討研習、申請補助的機會。
- 2.至各中心與學生直接互動，宣導學系教育理念並了解學生意見。
- 3.各中心開設上網教學班。強化課業輔導及導師輔導效能，與各中心學習性社團合作，結合師生合作力量以鼓勵同學參與學習分享。
- 4.因應多數學生以終身教育、個人興趣及追求自我之學習需求，積極開設跨領域課程，強化課程與生活實務的關聯性。
- 5.蒐集校內實證分析、校外專家及國外著名機構的理念，再從系內和校內集思廣益，以探索並釐清方向，然後向外界主動說明、宣導，務使外界了解本校與本系之定位與特色。

(五) 項目一之總結

本項目一「目標、核心能力與課程」內容，可總結如表 1-2。

表 1-2：項目一之自我評鑑簡要

核心指標		分析結果/達成情形
教育目標與核心能力及其制定	確立定位、明訂目標	確立人文教育、成人終身學習之定位。因應外部變遷、學校（系）發展、知識演進及學生多元背景與需求，訂定教育目標。
	核心能力具合理性、整全性與價值性	以語文能力奠定學習、理解及表達溝通之基礎；藉賞析能力以思索意義，涵養批判性思考及創新能力；以人文涵養拓展視野，發現自我、學習包容他人與關心社會，建構多元視野；由反思、借鑑提升自學成效、涵養軟實力，培養終身學習根基。
	教育目標與核心能力之宣導情形	管道多元、媒介多樣，對象包含教職員、本校學生、本系面授教師及修讀本系課程學生。本系亦致力到各中心直接與學生溝通。
	追蹤、了解學生認同情形	很認同或能認同本系教育目標及核心能力之校友為 95%，本系畢業生對本系認同度高，證明本系課程教學實踐預期之目標。
課程規劃及其與教育目標、核心能力關係	依教育目標與核心能力規劃各領域課程	從課程規劃、教學與測驗，皆建立自我檢視制度，以確保本系的教育目標、核心能力與課程以及教學緊密對應。諸過程皆需相關會議或是學術類別負責人及系主任審議通過。
	課程架構清楚合理，有助學生適性選讀	「學習地圖」、「課程地圖」呼應系教育目標與核心能力，學生依個人興趣及需求選課。
	課程規劃具適當彈性與自由度，修課規範明確具體	本校是開放大學，鼓勵依個人興趣修讀跨系、跨領域課程；學生預期畢業時，才決定畢業歸屬學系。而本系「學習地圖」提供對人文教育有興趣者多種修讀建議，極具彈性與自由度。

	<p>課程檢討機制 完備，定期修 訂改善</p>	<p>結合實證調查來完善檢討機制：積極建立各項與本系教學相關之數據資料庫，作為改善教學之依據。</p> <p>系級、校級二階段課程審查會議嚴謹，各次會議皆邀請校外學者專家、業界及學生代表（含畢業生）等外部成員參與，提供意見。</p>
--	---	--

本系之教育宗旨為發揚人文教育，此與本校為提升公民素養之社會使命相契合；本系教育目標之訂定，是依據學系設立宗旨與本系中、長程發展方向，核心能力之訂定則是根植於人文教育之精神，與校級基本素養亦相契合，與本校自我定位一致。

藉由 SWOT 分析、本系清楚瞭解自身發展的優、劣勢、機會與威脅；本系未來應秉持創新精神，積極規劃開設人文涵養與人文知能應用之創新整合課程，使課程內容更貼近學生興趣，同時亦能兼顧人文教育之用意。而堅強的師資是執行教學、研究、服務的核心，故趁此新舊交替之際，積極延攬年輕優秀學者，維持學系至少 9 位專任教師名額，強化本系師資陣容。

本系根據教育目標與核心能力，進行課程規劃與設計，且建置本系課程地圖、學習地圖、課程組織結構圖。兼具人文涵養與人文知能應用之課程，頗獲面授教師、在校生、畢業生的滿意認同。未來，本系專、兼任教師應不斷精進學術研究、增進課業輔導、創新面授方法、爭取社會資源，進而整合空教系統、提升教學品質、強化師資陣容、充實教科書與媒體教材內容，以滿足學生的學習需求，不負社會期望與學校承負之教育使命。

項目二：教師、教學與支持系統

教師是學校及學系之教育藍圖的擘劃者與執行者。本校專任教師與行政人員共用一個固定的員額，專任教師之職責主要為協助學校行政與規劃課程。依據「資源共享」原則，製作課程與面授教學所需之各項師資多聘請其他學校教師兼任。因而，學系之師資配置無法如傳統大學完整涵蓋學術專業，而是專任教師視課程需要敦聘外部師資。

空大的四環式的教學工作和傳統大學的課堂授課模式差異頗大，本校教師除了授課外，還要設計、規劃和製作課程；另外，也要學習面對空大成人學生的多元背景，這些都是本校獨特的遠距教學特色。

因此，本校教師每學期之工作時數計算方式也有異於一般大學，本校的依據是「專任教師教學工作時數計算要點」，並且，這是經教育部審核通過的；而傳統大學多稱為「教師授課時數核計要點」，各校之校務會議通過即可。

為提升教學成效，學系除了嚴選適才適任的師資外，也提供了細膩的輔導與支持系統，以協助教師不僅能勝任空大的特殊使命，還能提升本身專業領域。因此，學校與學系鼓勵教師，不僅要精進專業研究，更要提升執行「四環式教學」的能力，以落實學系之教育目標。

（一）現況描述

2.1 教師組成與聘用機制及其與教育目標、核心能力、學生學習需求

本系依本身定位、現況分析¹³與發展需要，擬定「人文系中長程發展計畫」，決定發展策略，涵蓋開課方向與專業領域之需求，據此組成符合本系發展需求的師資團隊：1.現有教師擴充自身專業能力以配合課程發展需要；2.本系未來新聘教師之專業需求，以銜接系的教育目標與課程發展的需求。

2.1.1 教師聘任（選任）程序嚴謹

一、專任教師

本系專任教師之聘任，乃依「人文系中長程發展計畫」針對未來發展暨開課需求，逐次遞補；招聘案經系、校級教師評審委員會討論通過後，交人事室辦理公開招聘，並依「教師聘任及升等審查辦法」

¹³針對本系學生、畢業生與面授教師之意見與特性調查。

【附件 2-1】辦理甄選。本系新聘教師作業細膩且嚴謹，系內審查共分四個階段，面試評分方式設計細膩且採彌封，評分結果再送系教評會決議，經校教評會審議通過，以嚴選專業傑出的新夥伴。新聘教師尚未取得教育部證書者，需於新聘 3 個月內完成審查。相關作業流程如圖 2-1。本系 103 與 104 學年度新聘教師辦理情形如【附件 2-2】。



圖 2-1：本系專任教師聘任程序

專任教師之權利與義務皆受校「教師聘任及升等審查辦法」約束及保障，每次聘期兩年（新聘者一年），期滿皆依考核成績經系教師評審委員會、校教師評審委會審查通過後發聘。

二、學科委員

為使課程達到預期效果，本校多延攬他校學有專精之專家學者參與製作新開課程，此即「學科委員」。產生辦法及流程請參見本文 1-2-1 說明。本系近六年新開科目學科委員學術專長如【附件 2-3】。

三、面授教師

1. 面授教師之聘任係依據本校「面授教師聘任辦法」【附件 2-4】。為維持教學品質，面授教師有上課時數限制並接受教學意見調查。
2. 學系依開設科目之專業需求，制定面授教師資格。【附件 2-5】即本系 102～105 學年度上學期面授教師資格。因本校涵蓋花東與外島，基於法令一致性和城鄉差距之現實，面授教師之資格大多訂為講師以上。近年因系所自評改善建議之面授教師資格宜向上調升，故本系自 104 學年下學期，文學類 7 科教師調升資格為助理教授以上。其他學術類別考量各地師資供應狀況，將逐年逐科提升資格要求。
3. 各地學習指導中心，按選課、註冊人數確定開課班級數及所需教師人數，推薦在地符合資格之面授教師。學系彙整各中心之名單後，交由各學術類別負責人初審，再經系教師評審委員會、校教師評審

委員會審議通過後，始得聘用。作業流程如【附件2-6】。

4.面授教師之考核：(1)本校研發處依「面授教學評量與追蹤輔導要點」，每學期辦理【附件2-7】；(2)學習指導中心依據學生之反應意見，即時處理，並作為續聘之參考。教學評鑑優良者，由學校頒發教學優良獎狀，以資鼓勵。評鑑成績低於標準者，通知系主任輔導改善，協助教師改善教學。連續兩學期未達標準者，通知該教師擬定「自我教學品質改善計畫」。本系近五年僅2名兼任面授教師未達評鑑標準，均已皆受輔導。

四、網路駐版課輔教師

為協助散布各地的學生解決學習疑難，可於本校數位教學平台之「課程討論版」提問¹⁴。學生所提問題包含課程內容、作業疑難、學習方法、考試準備、修課方式、學習心得分享等，故駐版教師以課程學科委員、學系專任老師、面授老師為遴選順位，由學系相關學術類別專長之專任教師推薦擔任，並提供「網路駐版輔導教師注意事項」【附件2-8】。本系各年度網路駐版課輔教師一覽表如【附件2-9】。

2.1.2 各學類教師專業分工且穩定

一、各學術類別均有專任教師統籌協調

本系專任教師退休潮自100學年度開始，至104學年結束時退休6人¹⁵，遞補3人，現有8位，與本校其他5系師資人數一致。

本系各學術類別維持最低1人，包括：教授1人、副教授5人、助理教授與講師各1人，副教授以上佔75%。各師資背景與專長如【附件2-10】，於外語、文學、歷史學、宗教與哲學(含藝術)、傳播等學術類別各擅其長，能對應學系課程發展需求、滿足課程需要。加以本校所需要之大多數教師，皆是秉持「資源共享」原則請他校優秀教師兼任，故仍能保持專業領域之完整性及教學行政之穩定性。

二、聘請各大學學有專精教師擔任學科委員、面授教師、網路駐版教師等，確保課程教學專業性，協助解決學生求學困難。

本系之教學工作，係由專任教師、各科目「教學策劃小組」、兼任面授教師、課業輔導教師(分電話輔導與網路駐版教師)共同完成。

¹⁴課程討論版之學習指引，網址：<http://www.nou.edu.tw/instruction/instruction.htm>。

¹⁵另退休舊制助教2位，未計入專任教師人數。

首先，專任教師貫連於課程規劃與教學之各階段過程，統合、協調以維護課程教學應有之品質。新開科目均依專業需要，延攬各大學優秀教師擔任學科委員，務使課程內容符合專業水準及學習需求。本系近六年新開科目學科委員學術專長如【附件 2-5】，助理教授以上師資比例平均達 78%；各開課課程面授教師之學術專長如現場資料，助理教授以上比例平均 67.4%【附件 2-11】；駐版教師之學術專長如【附件 2-9】，助理教授以上師資平均達 67%。各類教師職責及其品質管控方式如【附件 2-12】。本校「專任教師課業輔導實施辦法」如【附件 2-13】。

2.2 教學與學習評量符合學系教育目標、核心能力與學生學習需求

2.2.1 依科目屬性、教學目標、核心能力、學生背景及本校特殊教學型態，安排適當之教學方法與學習評量方式。

本校採完整、適性之四環式自學模式，係整合教科書、媒體教材、面授與課業輔導構成一個完整的教學體系。其設計概念如下：

一、完整性、系統化的教學設計與教材

本校新開課程的完整製作流程為兩年。從提報開課計畫表開始，經系、校級會議審查通過，召集教學策劃小組，研擬教科書撰寫工作，於開課半年前，完成教科書書稿，製作流程如【附件2-14】。繼而，學科委員依開課計畫表以及教科書內容，召開媒體教材企劃會議、撰寫腳本和召開製作會議，於開學前完成製作媒體教材【附件2-15】。

二、依教育目標、核心能力及課程屬性，製作媒體教材輔助學習。

教科書外，各課程亦依科目屬性、預定教學目標與成效，選擇適當之媒體【附件1-11】，錄製影音、語音、網頁等形式教材，提供學生結合教科書修讀。影音教材訂有「電視教學節目製作流程表」【附件2-16】，並可視需要，酌增視聽輔助教材、實物展示、實地環境介紹、講述、討論、演示。網頁教材訂有「網路教材製作標準作業流程」【附件2-17】與「網頁教材『課程架構表』」【附件2-18】，可有6種以上呈現形式。影音、網頁與語音教材同樣，可設計對談、座談、戲劇演譯等表現形態¹⁶。

¹⁶各形態請參閱本校教學媒體處網站之「精選課程展示」專區網站，網址：
<http://www.nou.edu.tw/~program/content/3/3-4.html>。

如上所述的開課流程，從規劃、製作到檢核，環環相扣，最終呈現給學生的是對應系的教育目標與核心能力，適合自學之多元化教材。可參考【附件2-19：本系教學大綱（範例）】。

三、自我檢測設計，引導學生聚焦於課程對應之核心能力。

學習者自我檢測是自學模式中重要一環，故每一種教材的每一章都有一套系統化的設計，以引導學生聚焦課程對應之核心能力。教科書的自學設計為：每一章教材開始有「學習目標」與「摘要」，每章結尾有「關鍵詞彙」以及「自我評量題目」；媒體教材除「課程介紹與學習目標」、「課程簡介」、「各講次主題」，各章亦有「重點整理」及「自我評量」，引導學生循序漸進，掌握課程重點、自我檢測學習成效，以確實達到預期之學習效果。

四、強化不受時空限制的學習輔導措施。

因應本校學生的背景多元且散布全國各地，學生可用電腦或行動裝置（手機或平板）登入學校數位教學平台，看、聽媒體教材或是提問；亦可上學校、學系或指導中心網頁或空大APP查閱各項與學習、考試、輔導以及活動之資訊等，方便自行規劃研讀進度。

五、重視學習討論之面授教學。

面授教師利用課堂講授、輔助教材¹⁷及學生報告等教學活動，為學生闡釋課程內容；本校成人學生較年輕人勇於發表意見；面授教師都樂於與之溝通，除解決課業疑難，也輔導學習方式。

六、重視跨領域、整合性課程及學分學程

人文系創系時之組成方式比照學院即是為了鼓勵跨領域的課程規劃。為強化此一構想，本系自104學年起：一、新聘藝術類專任教師一名，以推動橫跨文學、歷史、哲學與藝術之整合性課程。二、系課程策劃及評鑑會議通過：(1)學系課程發展重點以「人文涵養領域」為重點核心領域，以文學、歷史學、宗教哲學和藝術為主，占開課總量75%；(2)「人文知能應用領域」為輔，以傳播和外國語文占開課總量25%；(3)「人文涵養領域」新開課程中之基礎課程佔30%、專業課程30%，增加跨領域課程占40%【附件2-20】。

本系現有二個跨領域的學分學程：

¹⁷各指導中心皆可應面授教師要求，架設投影以及上網等輔助教學裝置。

1.文化創意產業學分學程【附件2-21】：為增進學生實務應用或領域整合之能力，以提升職場競爭條件，本系與生活科學系、商學系、管理與資訊學系合作開設本學程。學生修得該學程28學分，始得修習「專題製作」。「專題製作」係以多次面授方式實施，旨在培養學生發現及探索文創實務相關問題的能力，鼓勵學生發揮潛能，啟發獨立思考之專業發展力。學生依選定題目、研擬計畫，進行探討。本系除於期末辦理發表會，安排學生報告探討成果，亦積極輔導學生申請校外獎補助、鼓勵對外投稿，發表專題報告。第一梯次修讀學生申請科技部104年度大專學生研究計畫補助，劉昌岳、賴亭羽通過審核，每人補助金額各48,000元【附件2-22】。

2.宗教學分學程【附件2-23】：係本系與生活科學系合作開設。主要是針對一些對精神層面有濃厚興趣的學生，提供一個從基礎到進階的認識過程，以從思想層面了解其精義，同時，也引導學生修讀本系或本校其他領域的課程，以增廣其思想的角度。期能引導學生從思想層面建立正確的宗教觀念，達到心靈充實、生活穩定的目的。

2.2.2 規劃、開課期間全盤掌握課程內容及教學方式之對應情形

一、開課計畫註明課程與本系教育目標、核心能力之對應關係，並簡介內容概要與預定運用之教學方法與評量方式。

新開課程均依本系教育目標、核心能力內涵與指標，擬定「新開課程計畫表」【參 1.2.1 說明】，說明科目名稱、課程目標與摘要，並註記該課程與學系教育目標之關聯性、與核心能力之對應性，以及學生學習後之種種後續可能的應用途徑。計畫表須經系級、校級課程策劃委員會審議通過，始得展開教材製作。

二、「教學策劃小組」成員掌握教科書內容之適切性。

學科委員依「新開課程計畫表」與學系的期望，擬定具體的「教科書編撰計畫表」【附件 1-14】，並依此編撰計畫撰寫教科書。撰寫過程，召集人及教學設計委員與各學科委員保持聯繫，以確保教科書內容與進度緊扣「教科書編撰計畫表」。完稿後，出版中心亦依據「教科書編撰計畫表」檢閱，填具「檢核移送單」【附件 2-24】送回學系轉交教學策劃小組召集人，修改後再以「檢核結果回復單」【附件 2-25】交出版中心覆核，出版中心同意後定稿。

三、教學策劃小組及教學媒體委員掌握媒體教材之適切性。

教學媒體委員負責協助腳本之視覺化與口語化，務使媒體之呈現方式與內容（含教學方法、自我評量問題）整體能達到輔助學習之效果。完成之媒體教材由學科委員、媒體委員審查後，填寫「課程審核修正表」【附件 1-15】送交教學媒體處修改，經教學策劃小組召集人確認後簽字，媒體教材方能上線，以確保教材品質。

以上三點是本校課程製作的流程，其中每一個環節從規劃到最後的檢核，都為保證製作的成品都是依循集思廣益的計畫進行，最終確保課程符合學系教育目標與預定達成之核心能力指標。

四、面授教師貫徹預期達成之目標與能力

新開課程由學科委員兼召集人錄製「致面授老師的說明」，學系亦編寫各科目之「教學大綱」【附件 2-19】，於開學時寄送各面授教師。目的均在闡釋課程重點，說明課程與學系教育目標、核心能力之關係，請面授教師依此原則授課，向學生解說。依學生問卷調查了解，面授教師第一次面授上課，多能依照要求，向學生說明、宣導【附件 2-26】。

五、評量方式多元化

本校「學生成績考查辦法」【附件 2-27】具體說明，教師可採用作業、個案研究、問題解答、讀書心得、小組討論、參訪報告、考試等方式評量學生學習成果。據此，本系教師：

- 1.依教育目標、核心能力設計作業：各科目每學期至少有兩次作業，為使全國各中心之教學品質維持一貫，第一次作業由學系統一命題，第二次作業由各班面授教師出題。作業均須對應學系核心能力，並填報「作業題目對應學系核心能力檢核表」【附件 1-16】，以落實教學計畫。第一次作業經學術類別負責教師、系主任審核後公告。
- 2.依教育目標、核心能力設計考題：期中、期末考試題均須秉持課程之教育目標、核心能力設計。命題教師填寫「試題對應學系核心能力檢核表」【附件1-17】，經學系各學術類別負責教師、系主任審核通過後送教務處印製考題。

六、參考回饋及意見，修正教學與評量

- 1.本系除於續開課程前，彙整校勘資料，校正教材外，學科委員隨時

掌握學術知識專業發展，連同本系所蒐集之師生使用教科書意見，視需要修訂教科書及媒體教材。

- 2.課程續開前，依本校「續開課程修正建議及著作權期限檢視表」【附件2-28】，請各科目教學策劃小組重新檢視教科書及媒體教材，彙整修正意見，送交出版中心、教學媒體處協助調整修正。
- 3.本校研究發展處自102學年度起，針對教科書、媒體教材及面授教學，向學生及面授教師調查使用滿意情形，供本系未來續開或新開課程之參考【附件2-29】。

2.3 教師教學專業發展及其支持系統建置與落實情形。

2.3.1 建立教師教學專業成長機制與落實情形

一、教師參與校內外研習、協辦本校教研活動

研究方面，本系教師 8 人分屬 7 個不同領域。為提升教師專業及教學知能，本系鼓勵教師依個人專業，多參與國內外學術研討會，以精進專業成長。參與情形如【附件 2-30】。

教學方面，本校各單位不定期辦理教材、教法、輔導等教學專業之講座、研習或工作坊，提供切磋交流之園地，鼓勵教師吸收新知，促進教學成長。【附件 2-31】即教師參與校內研習活動情形。

二、輔導新進教師

本系近年積極遞補退休教師，對新進教師寄望尤殷。目前新進教師輔導有學校之「新進教師輔導要點」【附件 2-32】和新進教師輔導機制【附件 2-33】；新進教師需參加學校所辦之「教學知能提升講習」以及教學媒體處所辦之「教學設計與媒體製作研習」，使新進教師能夠迅速了解本校遠距教學之特色，提升教學品質。

本系 104 學年下學期第 5 次系務會議亦通過「國立空中大學人文學系新進教師輔導及輔導師要點」【附件 2-34】。除由「教學輔導師」協助了解學校、學系教學、行政、研究之資源與環境，另有「研究輔導師」輔導提升研究能量與申請專案研究計畫。本系規定之輔導期為 2 年（學校僅輔導 1 年），除需達到教學以及服務之要求外，也需達到一定之研究表現，方得續聘。本系相關輔導記錄請參見現場陳列檔案；新聘之沈佳姍老師適用本系新的輔導辦法。

由於本系退休潮將持續 3~5 年，本系將續依前述辦法與精神，

嚴選傑出學者，並協助、督促新進教師，以維持教研品質及工作熱誠。

三、鼓勵專任教師自我改善

本系自 103 學年開始，每學年末，討論教師續聘案前，要求每一位教師填寫「自我改善報告」，送交系教評會審議，列入續聘之參考意見，亦作為每位教師自我惕勵之據。相關資料請見現場檔案。

四、協助學科委員

- 1.延攬各課程之學科委員時，學術類別負責人及教學設計暨媒體委員皆會說明本校特性、本系學生背景與特質、課程重點與學系所期望達成之教學效果，以及本校的行政支援系統。
- 2.教學策劃小組成立後，系主任說明課程與系教育目標、核心能力之關聯性，出版中心與教學媒體處協助教科書與媒體教材製作。

五、支援面授教師

- 1.新開課程由教策小組召集人錄製「致面授老師的說明」，說明課程與學系教育目標、核心能力之關係，請面授教師依此提示授課。
- 2.本系及各學習指導中心除於開課前，寄送課程資訊與面授教學注意事項，亦協調辦理面授教師座談或研討，以協助教師了解課程與本系教學目標、核心能力之關係，並交流教學心得與經驗。
- 3.本系編寫各科目「教學大綱」，於開學時寄送各面授教師，除說明各科目教學目標暨核心能力外，亦請老師向學生解說。

六、教學意見回饋

調查各科目教科書、媒體教材、學習輔導、面授教學，以及畢業生之回饋意見，分析資料供相關教師參考，作為改進調整之依據。

2.3.2 行政支持系統

一、專任教師工作負擔

本校隸屬於終身教育司，教師工作內容異於傳統大學，為此特訂有「專任教師教學工作時數計算要點」【附件 2-35】。本系專任教師各學期工作時數與類別統計詳見【附件 2-36】。

二、專任教師研究室設備

本校提供教師良好研究環境，以促進教師教學及學術研究發展，特設置教師研究室。本系專任教師每人單獨使用 1 間，配置個人電腦一套，建置有線及無線網路環境。

三、媒體設備資源

學校提供資訊科技、圖書儀器及數位學習機制（可含教材的設計與製作）以滿足教師教學專業之需求。包含：1.課程製作數位教學平台，配合數位教學教材製作、測試。2.依教學需求提供必要軟體。3.專業攝影棚、廣播錄音室及專業的製作團隊。

四、圖書資源

本校立基之「資源共享」原則亦適用於本校之圖書設備，故立校之初，圖書資源採取與各校合作（館際合作）而非自給自足之方針¹⁸。直到民國 86 年方正式成立「圖書館」。儘管如此，本校圖書館仍努力投資，至今校本部圖書館之館藏總量約 28 萬種（冊、卷）藏書，投注於圖書期刊、電子資料及非書資料等圖書總經費，盡力支援師生教、學、研究之需求。104 年圖書館購書費 5,316,206 元。唯：1.本校現職專任教師僅 53 人，分布全台，專業領域涵蓋傳統大學之文法商管以及理工等各學院；2.負責全國共 13 個指導中心之圖書室，以服務各地學生。故本校圖書館仍是善用「資源共享」理念，運用各種跨校之館際合作服務，擴大師生資源。包括：1.本校師生可前往已簽約之全台各地大專院校圖書館借閱館藏資料；2.全國文獻傳遞服務系統（NDDS）；3.中華圖書資訊館際合作系統【附件 2-37】。

五、獎勵措施

本校訂定獎勵教師教學卓越表現之相關獎勵辦法，鼓勵教師依學校辦學特色，精進媒體教材製作手法，提升遠距數位教學品質事項，已如前述。此外，本校訂有「教學優良教師獎勵要點」【附件 2-38】，分「面授績優獎」、「教材編纂績優獎」、「指導學生績優獎」、「創新教學成果績優獎」四項，鼓勵本校專、兼任教師發揮教學專業，提升教學品質及成效。通過初、複審之教師，公開表揚，並頒發獎金。

2.3.3 輔導教師改善教學機制與落實情形

一、面授教學評量與追蹤輔導

本校學生每學期上網填寫「課程及教學意見調查表」【附件 2-39】。調查結果作為學系瞭解教師教學成效，以及列入教師評鑑，作為各學習指導中心續聘之參考。

¹⁸創校時主管機關僅核定設立「教學資料中心」，隸屬於教務處。

此外，依據本校「面授教學評量與追蹤輔導要點」【附件 2-40】，專、兼任教師教學評量調查結果低於 3.0 分，則列為受輔導教師，請學系輔導。如連續二學期教學評量分數未達標準者，該教師應擬定「自我教學品質改善計畫」，於次學期完成並將證明送研發處備查。102～103 學年度上學期，本系教師整體教學意見調查結果，在五點量尺中，平均分數高於 3.0 分，屬滿意以上程度。

本系亦自 104 學年起每學期實施「自我改善報告」與「人文學系人文學系課程問卷調查表」【附件 2-41】，已成一常態追蹤機制。問卷是從課程規劃的角度主動發掘改進的空間，以深入瞭解學生學習動機以及學習方式和本系課程之規劃、設計相符合的程度，用意在於確切發現問題以為改進之依據。調查發現，學生對人文系課程的滿意度不錯，而學生獨立自學的程度很高，尚未發現對面授教學不滿意情形。

二、教學評量不理想教師，學校提供專業輔導之作法與成效

1. 研發處將各學期教學意見調查資料整理完成後，呈送教務長及各學系主任參閱，教師可上網查閱個人資訊。
2. 本系與學系主任依據學校教學評鑑結果，對需協助之教師進行約談並提供相關協助及輔導。如圖 2-2。

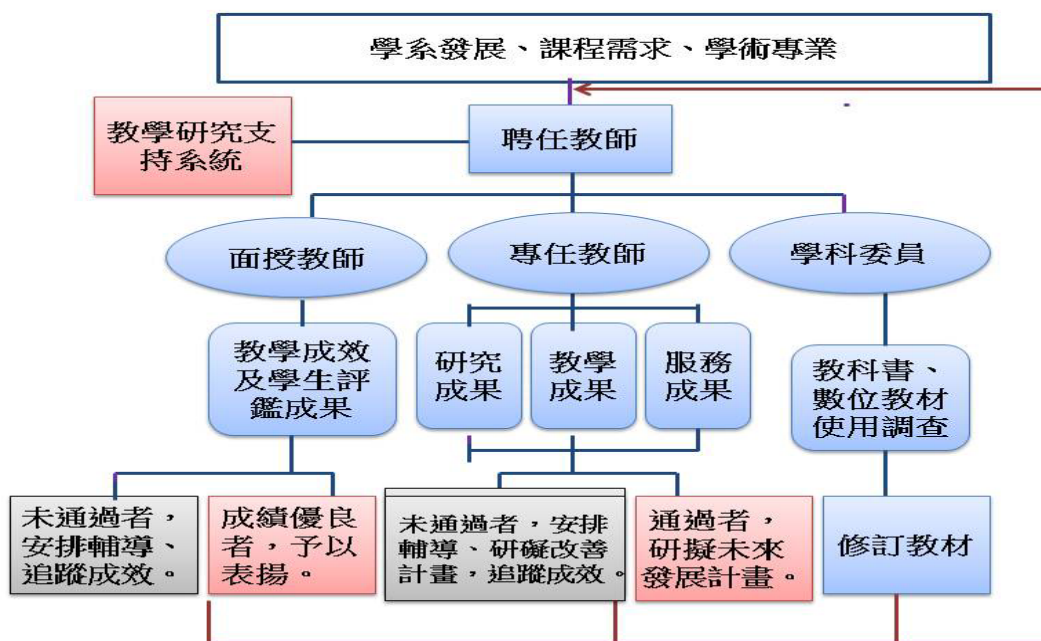


圖 2-2：本系教師教學檢核流程

3. 本系自行調查之修課學生意見，作成分析報告提系務會議討論，就

報告內容，研究個別課程之續開、調整、未來規劃方向或針對學生特性調整教學方法之可能。

- 4.配合校內相關單位，辦理「數位學習與專業成長研習」、「教師教學精進講座與工作坊」、「教學經驗分享」等系統性增能活動與課程【附件 2-31】，以積極協助本系教師掌握最新教學理論實務。

(二) 特色

- 1.利用資源共享原則，延攬優秀師資協助製作高品質課程，而面授教學則延聘各指導中心當地的優良師資，盡力組成堅強陣容，提供學生最好的教學內容。
- 2.本系專任教師瞭解空大的使命以及學生的多元特性，兼顧教學、研究與服務，尤其深諳教學設計與媒體教學，規劃課程與設計、製作媒體教材之實務經驗豐富。
 - (1) 專任教師依個人學術專業及累積多年之教學設計經驗，參與課程製作，撰寫適合本校學生使用之教科書。
 - (2) 專任教師擔任教學設計或媒體委員，協助規劃課程、追蹤教科書與媒體教材之進度，以完成適用本校學生之自學教材。
 - (3) 本系陳麗華老師《台灣當代書畫家選介—第四講雲淨土香的采風堂主—李奇茂》媒體教材，參加國家教育研究院 102 年度全國優良教育影片徵集，榮獲學校組佳作。
- 3.學校、學系與指導中心傳承經驗的機制完善，引導新進的專、兼任教師迅速瞭解學生的多元特性，確保教學效果。
- 4.規劃、製作課程以及教學過程，均有校方與本系之品管機制，確保四環式之教學內容均切實對應本系教育目標與核心能力。
- 5.校內出版中心以及教學媒體處提供紮實技術支援，協助課程製作過程順利；學生事務處輔導成年學生之經驗豐富，化解紛爭。
- 6.運用媒體之豐富性與可應用性，於教材中安插設計多樣教學方法與活動，提高學習興趣、提升學習成效。

(三) 問題與困難

- 1.退休潮來臨，新進教師逐年遞補；專任教師兼行政工作者過半¹⁹，

¹⁹本系 104 學年上學期教師兼任行政者比例為 66.7%，104 下為 62.5%，105 上為

壓縮學術研究時間，影響教師個人專業暨本系發展。

2. 非都會區指導中心之師資來源不足，且各中心偏好有經驗之面授教師，以妥善帶領成人學生，以致助理教授以下比率偏高。
3. 學校長期資源不足、經費短缺，與他校相較，校內教學、研究之獎補助支援較少，教師多靠個人力量強化教學專業之成長。

(四) 改善策略

1. 因應專任教師退休潮，即時延攬聘任年輕優秀學者；另外，爭取增加專任教師名額，強化本系師資陣容。
2. 落實新進教師輔導以提升研究能量，鼓勵教師申請各項教學研究獎補助；學系亦與他系、校外機關團體以及各地指導中心合作，辦理研討研習活動，以提升教學、研究、服務之產量與品質。
3. 鼓勵並協助指導中心建立教師資料庫，研擬提高面授教師之資格條件；落實本系之新開課程審查制度，逐步提升師資水準。
4. 持續進行各項本系的調查，廣蒐本系學生、畢業生、面授教師等之意見，從詳實的數據分析以瞭解各個課程之規劃構想與學生多元需求相符合之程度。藉此一檢視機制使本系教師的課程規劃、製作與教學更能符合新時代的需求。

(五) 項目二之總結

項目二「教師、教學與支持系統」內容，簡要呈現如表 2-1。

表 2-1：項目二之自我評鑑簡要

核心指標		分析結果/達成情形
教師組成與聘用機制及其	專任教師具穩定性	100~104 學年度，本系專任師資退休 6 人，新聘 3 人，現有 8 位；副教授以上師資 75%；將持續即時遞補，維持師資穩定性。
	各類教師具專業性	本系五大學術領域均有專長師資，對新聘教師更是嚴格要求。資源共享原則使師資專長豐富，來源多元。新開課程學科委員均為該學術領域專家，其中助理教授以上平均達 77.5%。面授教師將逐步提升助理教授以上比例（目前近四成）。

50%。

與教育目標、核心能力、學生學習需求之關係	聘 / 選 任 流 程 嚴 謹	專任教師依「教師聘任及升等審查辦法」公開徵選，經系與校教師評審委員會審議通過後聘任。學科委員與兼任面授教師均依學術專業要求，經學術類別負責人初審，系、校級教師評審委員會審議通過後聘任。
	依科目屬 性、教學目 標、核心能 力、學生背 景安排教 評方式	本系依學生意見調查，規劃符合本系定位與學生需求的課程。每一課程從「開課計畫」到作業與考試題目皆須註明與本系教育目標、核心能力之對應關係，並皆經相關人員或會議審議通過。 「教學策劃小組」依預期達成之目標與能力，設計、製作適合自學之教科書及媒體教材。
教學與學習評量符合學系教育目標、核心能力與學生學習	規 劃、開 課 期 間 全 盤 掌 握 課 程 內 容 及 教 學 方 式 對 應 情 形	課程內容與目標、能力之對應關係經系級、校級課程會議審議通過，始得籌備開課。 「教學策劃小組」成員充分掌握教科書、媒體教材之內容與教法確實符合開課計畫表之構想。 面授教師配合課程說明措施，貫徹預期之目標能力。作業及考試評量，均須標註與目標、能力的對應關係，經學術類別負責人、系主任審核後執行。
	重 視 跨 領 域 整 合 學 分 學 程 課	通過辦法推動增加跨領域課程。培養學生跨域整合及整合應用之能力。現有「宗教學分學程」、「文化創意產業學分學程」之跨領域課程；後者已有 2 學生獲科技部大專學生研究計畫補助。
	參 考 回 饋 及 意 見， 修 正 教 學 與 評 量	依調查，學生、面授教師對教科書、媒體教材、面授教學的成效滿意度高。本系修課學生認為課程多能滿足修讀目的，對面授與課業輔導均無不良意見。 本系分析學校及自辦的調查，提系務會議討論，列入本系發展計畫，暨作為修正課程、教材與教學依據。
	教 師 教 學 專 業 成 長 與 落 實	鼓勵教師參與校內外提升教學及專業成長之研討（習）。本系專任教師每學年提自我改善報告，以期自我惕勵，與時俱進。

教師教學專業發展及其支持	輔導支持系統及其落實情形	依校及系之「新進教師輔導要點」，由系主任及資深教師協助輔導。105 學年度新聘教師已適用。 協助兼任教師熟悉本校教學特性及學生背景特質：學科委員由學系專任教師協助，各地面授教師由學系與指導中心協助。
	行政支持系統	依部頒「專任教師教學工作時數計算要點」辦理。專任教師具獨立研究室，另有圖書、數位媒體等支援設備和諸獎勵辦法，鼓勵教師提升教研質量。
	輔導教師改善教學機制與落實情形	各科目面授教師之輔導機制，學校研發處做「課程及教學意見調查表」，不佳者交系主任（或安排資深教師）協助輔導改善並持續追蹤。位第一線的各中心亦能依據學生反應，予以輔導或不續聘。

綜合而言，本校任務獨特，教師之教學與行政服務負擔異於傳統大學；不同於一般學校，本校所有課程在二年的製作過程中，從前期的完整課程規劃、課程製作、面授教學與學習評量設計，都有一系統化的完整設計，方便學生有效自學，以期所有科目均能符應系預期之核心能力，達到學系之教育目標。

端賴專、兼任教師認真付出、努力學習，本校不論課程、教學以及專任教師兼顧教學、研究與行政服務之表現，皆有目前尚可之表現，因而，本校與學系對教學與教師之支持系統必須格外用心。

本系各項教學意見調查顯示，結果可稱理想，也提供本系對學生特性、學生期望與課程效果等更深入的瞭解，種種分析結果均已納入本系之中長程發展計畫，教學成效可望再予提升。

大環境嚴苛，本系須自許更深，努力提升自我以精益求精。本系將持續自行辦理各項意見調查，建立完整之資料庫後，大數據分析之效果將更加顯現，如此，本系教師不論是自身的專業發展，還有學系的課程與教學之規劃與執行將會有更具體、更清晰的認知與標的。這些都會促使本系的師資與教學更符合成人終身學習的需求。

項目三：學生、學習與支持系統

(一) 現況描述

本校以遠距隔空方式，運用傳播媒體實施成人終身學習。針對多元背景的成人學生，本校在招生、入學輔導、課業學習、其他學習及各相關支持系統等方面，均有妥適的規劃與具體作為，期能協助學生有效自主學習，達成學系教學及學生入學之預期目標。

3.1 學生組成、招生與入學輔導之規劃與執行情形。

3.1.1 學生組成與特徵

本校之成人學生之背景與目的多元，已如項目一之說明。而本系調查，發現學生選讀本系課程原因，主為：「接觸不同領域的知識」和「個人心靈成長」合計超過 50%；「擴大視野」以及「學點生活應用的能力」合計佔約 32%；和職業相關的目的僅佔約 10%。本系針對本系畢業生以及修課學生的問卷調查【如圖 3-1、附件 1-3 等】，亦皆呼應此結果：

1. 歷屆畢業生僅 8% 用本系的學歷找到工作，9% 因此在職場晉級。
2. 本系畢業生平均在本校修讀 11.5 學期方才畢業。
3. 對在本系修讀超過 40 學分以上之學生背景分析，有不少學生志在學習：修讀超過 5 年以上者佔 40~56%，超過 10 年、20 年以上者仍有；修讀超過畢業所需 75 學分者在 102 學年仍有 22 人。

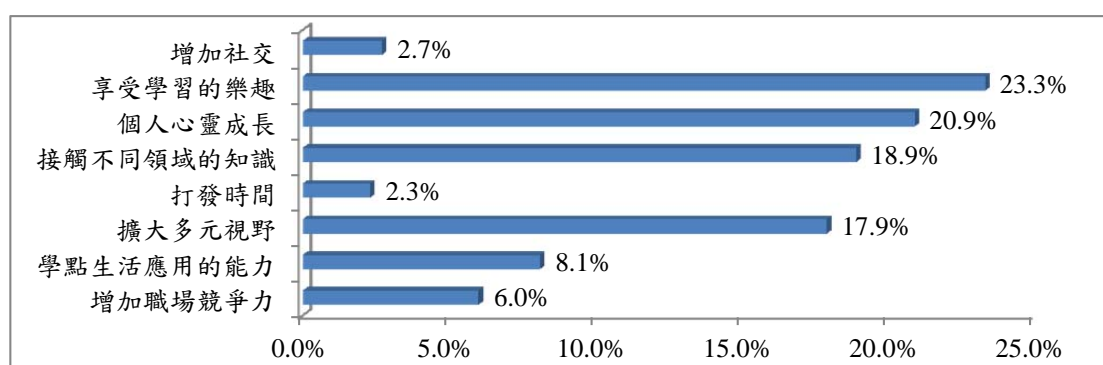


圖 3-1：你決定要從人文系畢業的目的是甚麼？（可複選）

人文系學生對自我成長、終身學習的追求高於對求職就業的需求，當然，亦有只求盡速取得學位，以圓戴方帽子的夢。本校/系針對學生修讀動機與需求的多元特性，除著重於課程規劃與教學，亦常考量

學生身兼數職辛苦、進修不易，必須在精神上給予支持、肯定與鼓勵。

由於空大性質及授課方式迥異於傳統大學，加上學生分布範圍較大、背景屬性迥異、修讀目的多元，在在增加輔導的困難與複雜。故本校的招生宣導、輔導作法，皆需應學生背景及本校特色，以多面向、全方位形態推動招生、教學、輔導機制，並研擬空大自己獨特的措施。

3.1.2 招生規劃與作法

一、招生規劃

- 1.本校為鼓勵成人進修，每學期皆辦理招生，年滿18歲以上均可免試入學。高中（職）畢業或具同等學力者，均可註冊為全修生；國中以下學歷可註冊為選修生。
- 2.學生入學不分系、不分年級。畢業前依個人修課情形決定申請何學系之學位，所修學分符合畢業規定者，授予該學系學士學位。

二、招生宣導

全校招生作業程序由學校統一規劃，由各指導中心因地制宜執行。

- 1.在學校網站架設「招生資訊」專頁²⁰，公告招生、註冊、選課相關訊息，並連結學系網頁提供教師、課程、輔導等完整資訊。
- 2.教學媒體處製作招生宣傳影片，利用學校（空大影音雲）及指導中心網站、YouTube、Facebook 播放；統一印製招生宣傳品（海報、傳單、摺頁簡介、文具、禮品等），交各中心張貼與散發。
- 3.學系網站之簡介、課程地圖、學習地圖，均可協助欲選讀者了解本系課程架構及修課路徑建議，以啟發學習興趣。
- 4.各學習指導中心同仁親往民間團體、社區、工會組織、高中職、軍警單位宣導，或安排地區電台訪問，介紹學校及學系特色。
- 5.教學媒體處邀請學校主管與教師在「空大橋」廣播節目²¹介紹學校特色以及學系課程，以散佈學校以及學系知名度。
- 6.運用在地校友、系友網絡的經驗分享，廣邀舊生親友來校選讀。

3.1.3 新生輔導

為使新生儘快認識學校、適應新的生活型態，提高學習動機與成效，提升對學校之歸屬感，學校與本系針對新生提供以下輔導機制：

²⁰國立空中大學招生資訊，網址：<http://new.nou.edu.tw/>。

²¹透過教育電台或漢聲電台頻道全國聯播。

一、學校

1. 學生事務處編製網頁版「學生手冊」²²，內容包含各項修業規定、課程規劃、畢業要求、未來發展方向等，協助學生了解學校制度，做好求學修課的規劃及準備。
2. 各學習指導中心動員學校教師、中心同仁、舊生與社團同學，每學期舉行開學典禮時辦理始業輔導、導生座談會，向學生介紹學校以及中心各項行政聯繫管道、介紹學系與課程、也說明課業學習、學習輔導、生活輔導與相關支持系統，幫助新生了解校系。
3. 因應數位落差，各學習指導中心開學時開辦「免費上網基礎班」，帶領學生學習操作電腦，循序熟悉空大數位教學平台操作。

二、本系

1. 編印「人文學系簡介」摺頁（參現場資料），提供新生認識、查閱。
2. 針對每學期入學新生錄製學系簡介影音檔，於各學習指導中心開學典禮、始業輔導、導生座談會中播放。
3. 委請專任教師親赴各學習指導中心參與開學典禮；六系主任一起至各中心舉辦聯合導生座談會²³，向學生介紹學系概況、課程、修讀要領，幫助對新生適性學習、系統化選課。
4. 各學習指導中心將各學期新生組織編班，並安排學系專任教師擔任導師。導師每周2小時「Office Hour」，提供諮詢輔導服務。學系每學期公告專任教師駐點輔導時間，學生可於該時段撥打免付費電話（減少學生經濟負擔且增加學生使用誘因），請教生活、修課、生涯規劃或學校行政相關問題；導師亦可主動致電，關心學生學習進度，積極瞭解新生學習狀況與問題，及早協助排除障礙。對不便通話的在職學生，導師亦常透過e-mail傳送訊息。本系專任教師擔任導師名單如【附件3-1】。

3.2 學生課業學習、支持系統及其成效。

3.2.1 學生修課、成績、畢業相關規定與表現分析

一、法規與訊息公告

學校各項學生修課規定與修課相關辦法，除刊載於「學生手冊」，

²²104 學年度網路版學生手冊，網址：http://www.nou.edu.tw/~coach/news/news05_104.html。

²³每學期 1~2 個指導中心輪流舉辦。

亦公告於教務處以及指導中心網站。本系「文化創意產業學分學程」及「宗教學分學程」修讀規定，除可於學校網站「學分學程專區」點閱，亦公告於學系網站「課程資訊」專區²⁴。本系亦於網站提供未來四年的各學類預定開設課程表，供同學瀏覽參考【附件 3-2】。

二、開放大學（Open University）自由進出

開放大學的基本精神是讓成人學生有最大的學習彈性，故在制度設計上與傳統大學不同：1.方便註冊與加退選，且退選可獲退費。2.無休學與被動退學²⁵：學生之學籍及修課紀錄永久有效，方便輟學生返校續讀。3.無操行分數與記過懲處，最重處份僅「暫停修讀」²⁶。

三、修課人數

依統計，自 101 學年度上學期起，修讀本系課程人數逐年降低。此與本校生源逐年減少之趨勢一致。面對少子化、大學廣設等外在不利因素，本系須致力尋求未來發展之可行措施。

四、評量成績

為維持各地學生學習品質的一致性，本校除以各種管道，輔導遠距自主學習的學生，另也秉持考核從實的原則，實施課程學習評量。各科目學習評量標準為期中評量 30%、期末評量 40%、面授教師平時評量成績 30%。期中、期末評量由學校統一命題、統一考試、集中閱卷，確保全國學生成績評量的公正性與教學品質的一致性。而修讀本系課程的學生經過自學、面授教學、課業輔導(網路或電話課輔)，學期總成績有一定的及格率。本系近年的及格率約 85%【附件 3-3】。

3.2.2 課業學習輔導系統

本系針對中輟生之調查，發現新入學學生輟學率高於入學一年以上者。資料亦顯示，104 學年，至期中考時，已有平均 11%修讀本系課程學生輟學。即中輟的主因之一是開學之初就不適應²⁷。

²⁴本校「學分學程專區」，網址：<http://www.nou.edu.tw/~studadm/domain.htm>。

「文化創意產業學分學程計畫書」，網址：<http://hum.nou.edu.tw/data/whpro0416.pdf>。

「宗教學分學程計畫書網」，網址：<http://hum.nou.edu.tw/data/religion20130620.pdf>。

²⁵本校學生申請主動退學者不多。多因考取他校或個人因素，無意保留本校學籍者。102 學年度上、下學期主動退學者皆在 100 人以下，103 學年度上學期則有 125 人，比例甚低【附件 3-4】。

²⁶如本校學生被控性騷擾案成立，暫停修讀之處分期滿後，仍可恢復學生身分。

²⁷本系對中輟生之調查發現，76%之中輟原因為學生個人因素，如時間、家庭等，

另外，本系之修課意見調查，顯示約六成左右學生將修讀本系課程之困難歸咎於「沒有足夠的時間學習」，約二至三成歸咎於「教材內容困難」，約一成歸咎於「遇到問題得不到協助」【附件 3-5】。可見，如何將學習與舊有生活型態順利融合，是本校學生的一大挑戰。

本校成人學生多有生活壓力、體力與精力皆不比年輕人，且離校多年後重拾書本，必須克服的生活型態調適以及摸索學習方法本就倍感艱辛。調適不佳者，在第一次面授時即已顯現，到期中考時輟學情形達到高峰。故本校學生之預警與輔導機制不能如傳統大學以期中考成績為依據；而且，關鍵在生活型態以及學習方法的調適。對此，本校發展多元化輔導機制，協助學生順利地建立合適的學習的心態。

一、一般課業學習輔導

本校四環式自學模式下，教科書與媒體教材，在專任教師擔任教學設計暨媒體委員之協助引導下，學科委員均能考量學生之背景基礎，以適合學生自學之形式編撰。學生自行閱讀、觀看/聆聽、評量學習成果。若遇困難，亦可透過面授、課輔、導師時間等途徑，尋求協助。

二、學習預警

- 1.指導中心與面授教師第一線輔導：指導中心及面授教師是與學生接觸的第一線。對有困惑之學生，中心主任、同仁與面授教師提供即時輔導、鼓勵，或代之與校方溝通；同班同學、舊生與社團同學亦能藉心得分享發揮鼓勵協助功能，或鼓勵學生至校輔導系統求助。
- 2.課業輔導管道多元、方便，網路課輔便於分享與追蹤：學系亦透過自學教材、網路、電話、面授、Office Hour等媒介，強化課業輔導成效。學生可依據自己的方便與喜好，選擇適用的輔導方式，以強化個人的學習需求，提高學習成效。
- 3.學系建立預警制度：本系104下學期第五次系務會議通過「人文學系學生學習預警制度實施要點」，自105學年開始實施。
- 4.期中考二次考查機制：依據本校學生成績考查辦法第11條，學生期中考成績不及格者，學校得辦理補救教學及期中二次考查，由各面授教師執行。二次考查用意在於給調適不順但仍未放棄的學生一個機會，遏止期中考後的輟學情形，鼓勵學生繼續學習。如圖3-2。

詳見項目 5.1.2。

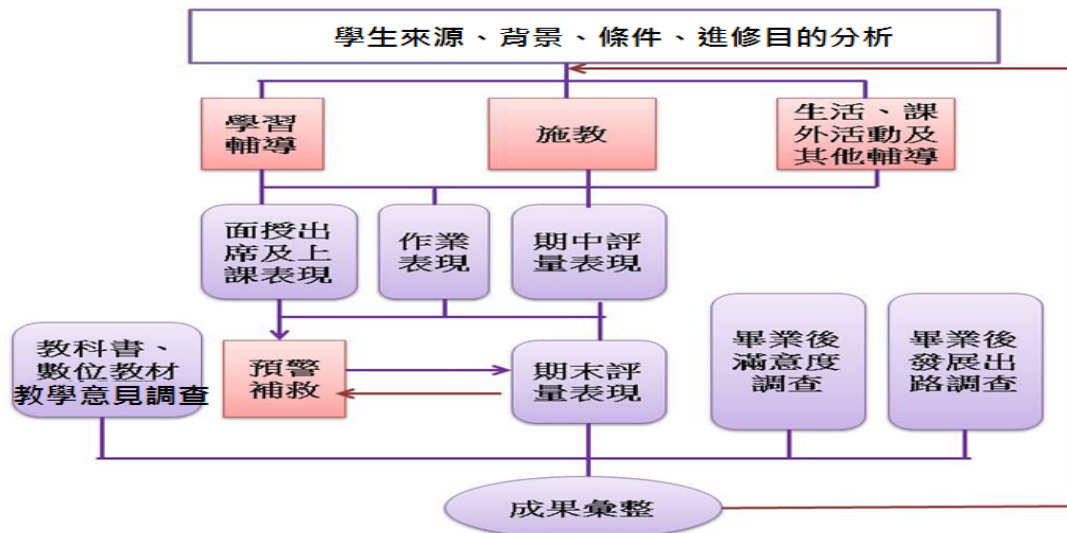


圖 3-2：本系學生學習表現檢核流程

3.2.3 課業學習資源

本校學生散佈各地，但透過資源共享與數位媒介，仍能享受到一般大學同樣的學習資源。修習本系課程之學生，可經由「圖書電子資源」、「數位資源」、「學系學習資源訊息」等輔助學習，提升學習成效。

一、圖書電子相關資源

本校除校本部圖書館建置本身館藏外，全國各學習指導中心亦設有圖書室，書、報、影音器材與資訊設備皆有。除校本部圖書館支援指導中心所需之圖書與影音資料，學生亦可利用館際合作（詳見項目二說明），就近使用所在地學校圖書館各類學習資源服務。據畢業生意見調查，本系學生對學校視訊圖書服務設備感到不滿意度者僅 1.7%【附件 3-6 表一】。

二、數位/網路學習資源

1. 空大學訊²⁸：此學訊除定期報導各項校務訊息，亦包含「課業輔導」、「補充教材」、「書香世界」專欄，刊登學科委員或教師文章，引導學生循序學習，或延伸所學，以減輕進修壓力與負擔。可利用單元名稱、科目名稱、篇名、作者或全選等項目分類搜尋。
2. 「學習如何學習」專區²⁹：包含「學習意義」、「學習方法」、「歷屆考古題」、「遠距教學資源」，以及教師學習講座文字稿、學生分享

²⁸ 空大學訊，網址：<http://www.nou.edu.tw/~noupd/link/990910/990910.htm>。

²⁹ 「學習如何學習」專區，網址：<http://lhl.nou.edu.tw/>。

學習經驗文章之「勵志作品」等單元。

3. 空大電子報³⁰：包含「校務廣播站」、「學習里程碑」、「系科新視界」、「作伙讀空大」、「中心徒步區」、「空大你我他」等單元。
4. 學系網站「學習資源」專區³¹：整合、提供人文學門研究單位、國內重要圖書館、網路開放資料庫、跨校資源、考照重要資訊，以及網路優良教學網站、學習社群等，方便學生查詢。

3.2.4 課業學習支持系統

一、行政人力與效率

本系系辦配置有組員及專案計畫人員各 1 名。各學習指導中心亦有經驗豐富的行政人員，在地協助學生解決註冊、選課、上課與考試，還有社團活動與輔導等問題。依調查，本系畢業生對行政人員服務與學校行政效率，有八成以上的滿意度【附件 3-6 表二】。

二、教室及軟硬體設備

各學習指導中心備有電腦教室、面授教室、導師室、社團活動室、圖書資料室、諮商輔導室等學習資源，由圖書館、教學媒體處以及資訊科技中心協助規劃與建置，提供學生便捷舒適的學習環境。

資訊科技中心依據各指導中心所在學校的資訊條件³²，因地制宜規劃與建置資訊環境，也包括資訊安全之維護。本校設「國立空中大學資訊環境規劃委員會要點」以及「國立空中大學資訊安全小組」，以確保本校與各中心之資訊環境能符合學系需求。依畢業生調查，對於學校電腦網路設備，僅 2.7% 感到不滿意【附件 3-6 表三】。

三、獎助學金與工讀金

本校不是教育部「大專校院弱勢學生助學計畫」之補助對象，但為獎勵學生努力向學、貫徹對弱勢族群教育需求的重視，或對突遭不幸急需幫助者予以適切慰問，協助學生紓緩經濟困難，使能順利完成學業，設有各種就學補助措施及本校「學生就學補助辦法」。其中包括：工讀（就學服務）助學金、急難慰問金及獎學金（成績優秀學生、特殊成就學生獎學金，身心障礙學生獎、助學金）【附件 3-7】。各項

³⁰ 空大電子報，網址：http://enews.open2u.com.tw/~noupd/book_index.php。

³¹ 學系網站「學習資源」專區，網址：<http://hum.nou.edu.tw/Resources/Resources01.htm>。

³² 大學與國中屬不同的網路線，各大學的網路環境不同，這些都要逐一因地制宜。

獎助學金除分別訂定相關辦法，並於每個會計年度編列專用預算，經學校學生輔導委員會審議通過後辦理。

為獎勵學業成就，係依據學生學期總平均，頒發獎狀，分三種方式頒發：全校前 20 名、各中心第一名與各中心每科目第一名。每學期開學時，由指導中心主任親自頒發。另有其他校內外多種獎學金，學生自行向學生事務處獎學金申請專區申請³³。又如就學服務助學金，每 1 小時 120 元，由學生事務處編列經費，供各指導中心與學系提供工讀機會，協助行政庶務。本系工讀名單如【附件 3-8】。

此外，原住民學生可申請原住民委員會的學分費補助；65 歲以上與身心重度障礙者學分費全免；輕、中度身心障礙者，可免部分學分費。其他另有急難慰問金、學生就學費用減免標準等【附件 3-9】。

四、行政協助支持系統

空大學生與學校的接觸都是指導中心，學生學習所需要的支持系統都是由學校與指導中心的密切合作而產生；而要使協助支持系統發揮功效，關鍵在與在家自學的學生建立垂直與橫向的聯繫管道。依本系畢業生意見調查，平均 84%對於學校行政效率表示感到滿意【附件 3-6 表四】。相關措施如下：

1. 學生事務處「伊眉兒 (e-mail) 最大班」輔導服務：幫助學生掌握重要訊息，以貼心叮嚀或關懷文章，不定期發信至學生 webmail 信箱，並通知各校務、系務重要訊息，提醒學生選課、面授、考試重要時程等訊息。本系畢業生對此輔導制度的滿意度，非常滿意者 16.9%、滿意 47%、普通 24.8%【附件 3-6 表六】。
2. 空大 APP 行動化服務系統：功能包含：最新消息、公布欄、招生資訊、教務系統、聯絡資訊、行事曆、交通資訊及校園地圖等。師生透過行動載具即能接收最新資訊、快速查詢校務與課程資訊。藉此強化訊息公告效率，提高教學服務效能。
3. 空大家族各科班代服務措施：各班級於第一次面授時推選班級幹部，如班代、副班代，甚或學藝股長。其首要工作是建立全班同學聯絡簿，便於全班同學聯繫、傳達訊息與合作。本校學生事務處並依據「國立空中大學『空大家族』輔導團隊計畫」【附件 3-10】組織所

³³ 學生事務處獎學金申請專區，網址：<http://www.nou.edu.tw/~coach/bonus/bonus01.html>。

有班代組成空大家族，透過各班代協助傳達校務訊息，服務同學。藉同儕聯繫，相互鼓勵也維繫學習動力。

- 4.各學習指導中心編製各學期「學習手冊」、「學習須知」³⁴或「學訊」：可上網下載，內容包含各種學習服務相關訊息，使學生及早了解學習進度，做好時間規劃，縮短學生摸索、探尋的適應期。
- 5.各學習指導中心依每學期各科目修讀人數編排班級，安排導師，定時駐點提供諮詢服務。學校定期召開導師會議，檢討工作成效：本校學生事務處為落實學生輔導，每一學期均辦理導師（生）會議，以了解學生需求及想法，並將學生之建議事項提請學生輔導委員會討論或轉請各單位參酌。各種導生資料請參見現場展示。

3.3 學生其他學習、支持系統及其成效。

3.3.1 課外活動、學生社團學習

本校隔空教育的特性，師生或同儕互動機會少。因此，各中心的社團活動提供成年學生展現熱情與人生歷練的機會，除了豐富多元學習，也建立同學之間還有同學與學校間的聯繫。此外，社團同學多勇於展現才華，每每協助中心在開學或招生活動時表演才藝。因此，各指導中心的學生社團通常是各中心的中堅份子，發揮了對內凝聚向心力、對外展現活力與知名度的功能。

本校學生社團有學藝性、康樂性、服務性及綜合性等四大類型³⁵，學生事務處設有學生社團組織各相關法規，和各社團成立及申請經費補助之機制。為增進各社團觀摩切磋、經驗傳承及交流，學校每年辦理社團評鑑，並支持各地中心輪流主辦「社團幹部研習會」，全力輔導社團健全發展。103年由高雄中心主辦，各地社團菁英薈萃。於2014年底，全校13個學習指導中心總計約有124個社團【附件3-11】，可見受學生重視的程度。據畢業生調查，就學期間參與社團活動的學生佔24.1%，人文學系畢業生則佔35%【附件3-12】。此外，本校每年

³⁴台北中心學習須知，網址：<http://taipei.nou.edu.tw/form/news/01-1040930.pdf>。
新竹中心學習手冊，網址：

<http://www.nou.edu.tw/~cent03/03learningbook/1041webbook.pdf>。

³⁵空大社團線上，網址：<http://www.nou.edu.tw/~coach/club/club02.html>。

輔導學生暨社團參加校外競技賽事活動，鼓勵學生展現參與優質社團之成果【附件 3-13】。

3.3.2 生活及諮商輔導

在地、即時的諮商輔導是重要的預防機制。本校依據「學生諮商服務實施要點」，於各學習指導中心聘請有專業證照之兼任諮商教師，提供學生諮商輔導。學生提出申請後，由各學習指導中心排定諮商時間與地點。102~104 學期諮商人數及問題類型統計如【附件 3-14】。本系畢業生對該項服務與輔導的滿意度，覺得非常滿意為 11.4%、滿意者 41.4%、30.2%感到普通【附件 3-14】。

此外，聯合服務中心亦設置專人，透過電話、網路等個人化服務方式，為學生解答選課、學習等各種問題，並適時給予心理、精神上適當的鼓勵和支持。畢業生調查顯示，學生對此項服務制度，非常滿意者平均達 20.2%、滿意者 38%、普通 24.8%【附件 3-6 表五】。

3.3.3 職涯輔導

一、各類證照檢定輔導

本校學生事務處依據本校畢業生流向調查及學生意見反映需求，規劃各類證照檢定輔導系列講座，輔導學生考取專業證照與檢定證書，提升學生就業、轉業機會與職場競爭能力。各學習指導中心舉辦場次如【附件 3-15】。而本系學生歷年通過語言能力檢測、公職考試、教師證書證照、台灣地區其他證照等人數資料，如【附件 3-16】。

二、辦理講座宣導

為協助學生多了解人文領域的天地，以發掘自己的興趣，順便與各指導中心學生在課堂外交流，本系定期舉辦各種與學系專業相關之講座、人文巡禮、面授教師經驗交流、系友回娘家等活動。請見【附件 3-17】和現場陳列資料。

依調查，本系畢業生對學校「就業職涯輔導工作」的滿意度覺得非常滿意者 10.3%、滿意者 35.8%、普通者 34.7%【附件 3-18】。

3.3.4 其他輔導之支持系統及其成效

一、校園安全、支持系統及其成效

校園安全是立學的基礎之一。本校不斷利用網路媒體、張貼宣傳海報、舉辦宣導活動等方式，傳遞「校園安全」概念。本系畢業生平

均 12.6%感到非常滿意、滿意 59.2%、普通 16.8%【附件 3-6 表九】。

二、身心障礙學生輔導

本校鼓勵成人進修，亦盡力協助身心障礙者順利學習。方法為：

- 1.面授教學及考試：各學習指導中心皆符合無障礙設施校園之規定，有特殊需求之學生，各指導中心在面授編班時皆會專門安排方便進出之教室上課。此外，視障生修讀本校之課程，其所需之教科書會先送淡江大學改製成點字書。依據本校學生考試規則第 11 條規定：「視覺障礙及上肢障礙學生採筆試...得另闢教室並得延長考試時間十五分鐘。」視障生可由指導中心安排教師一對一口試。
- 2.規劃身心障礙學生自強活動及專題講座等活動：為使身心障礙學生同樣有機會參與大學的社團活動，本校規劃、辦理多項全校性及各學習指導中心之身心障礙自強活動、專題講座等活動，以豐富生活，並增進身心障礙學生間之互動，建立有效的支持與學習網絡。各指導中心身心障礙學生自強活動如【附件 3-19】。此外，本校新北指導中心有「無障礙教育社」，藉交換教科書以增加一般學生與身心障礙學生接觸的機會，提升了解和消彌刻板印象。
- 3.提供特教輔導訊息：本校於學生事務處網頁設有特教輔導網頁³⁶，提供各項身心障礙輔導資訊，並連結身心障礙 e 能網、身心障礙福利、身心障礙者就業座談等，作為弱勢學生生活就業參考資訊。
- 4.提供身心障礙獎助學金：本校訂有「特殊教育學生獎補助辦法」，對身心障礙學生提供獎學金與助學金。各學年度獲獎學金與助學金人數共計 70 人，獎助學金總計 1,442,000 元整【附件 3-20】。

3.4 畢業生表現與互動及其資料建置與運用情形

99~104 學年度，本系各年度畢業人數依序為 133、138、124、107、98、104，合計 717 人。畢業生人數呈現遞減趨勢【附件 3-21】。

3.4.1 畢業生表現符合學系目標

為精確了解本系畢業生意見，本系自行製作符合本系特性之問卷，針對 99~104 年本系畢業生全面調查【附件 3-18】，結果如下：

³⁶特教輔導網頁，網址：<http://www.nou.edu.tw/~coach/coach/coach03.html>。

一、學生決定自本系畢業之主要目的依序為：1.享受學習的樂趣 23.3%；2.個人心靈成長 20.9%；3.接觸不同領域的知識 18.9%；4.擴大多元視野 17.9%；5.學點生活應用的能力 8.9%；6.增加職場競爭力 6%；7.增加社交 2.7%；8.打發時間 2.3%。

二、本系畢業生同意人文系課程符合原先期望的高達 91.6%。

三、8%藉本系文憑找到工作。9%因此晉級加薪。

3.4.2 畢業生表現追蹤機制與意見資料之反饋制度

一、運用各互動機會與學校之資料，掌握畢業生表現以精進辦學

1.除本校對部分畢業生進行問卷調查外，本系自 104 學年度下學期起，自行製作符合本系特性之問卷全面調查，以精確蒐集歷年校友意見，作為未來發展之參考。

2.本校校長、學生事務處、各指導中心與校友總會及各地校友會，經常藉各項活動與會議溝通，保持雙向溝通管道暢通。

二、建立畢業生聯繫絡網，作為連結學校與校友之橋樑。

1.校友會以達成「聯繫感情、切磋學術、服務社會、宏揚校譽」等四大宗旨為目標，目前設有 1 校友總會及 14 個縣市地區校友會。

2.依規定，校友總會派代表參加學校校務會議以及校長遴選委員會，並明定理事長參加學生申訴委員會。學校在校本部設置校友會辦公室一間。詳情請參閱學生事務處校友會網頁³⁷。

3.校友是各學習指導中心的無形資產，除參與學系活動亦協助爭取地方資源³⁸，故學校、指導中心與校友會平時聯繫頻繁。

三、學系辦理系友回娘家活動，凝聚畢業生對學系之向心力。

本系於 104 年 5 月 16 日舉辦 103 下學期「系友回娘家座談會」。座談會除向系友介紹本系現況及未來規劃，並請在各行業中之系友經驗分享，增加互動討論（請見現場資料）。

四、申請成立人文系系友會

本系校友於 105 年 5 月 15 日，假台中中心舉辦「人文系系友會籌備大會」，推選出籌備主任與相關幹部、啟動籌備程序，並向內政

³⁷ 學生事務處校友會，網址：<http://www.nou.edu.tw/~coach/student/student-nouaa01.html>。

³⁸ 例如桃園地區校友會協助本校爭取地區成立桃園指導中心（104 下成立），並協助爭取校地。

部申請，預計今年底正式成立（請見現場資料）。

（二）特色

1.以自主學習導向的教學模式與多元的學習輔導與支持

四環式的自學模式設計概念為引導學生能自主學習，輔以學校的學習輔導與支持系統，故教科書與媒體教材之設計皆為協助學生提綱挈領、循序漸進、最後以「自我評量」引領學生回頭檢視學習成果。

為使學生不因在家自學而陷入「獨學無友」之困境，本校提供一個完整的輔助與支持學習的系統：從多元管道的招生方式、新生註冊與選課的輔導、入學的始業引導、新生導師班、各種資訊傳播管道、面授教學、課業輔導措施、學習預警、保障教學品質一致的作業與考試、二次成績考查、在指導中心與同仁和舊生的溝通與互動、豐富的社團活動和專業的諮商輔導，以及學習的獎補助措施等等。

上述整個系統是結合校方、學系、地方的指導中心、社團、學生與校友等的力量構成，各地的指導中心是在第一線的重鎮，也是本校能將終身學習散布全國各個角落的樞紐。這一點，本校是全國唯一。

2.符合社會追求自我成長與終身學習需求

（1）本系學生與畢業生的背景都集中於 30-64 歲，選讀動機主要是在追求終身學習與自我成長，故而，在本系修讀超過 5 年、10 年以上者比比皆是。因此，如何讓學生感受到修讀人文課程的充實與自我成長，進而提升生命的層次與意義，在這個時代益顯重要。更重要的是，能夠進而吸引更多的人來修讀本系的課程，以擴大人文教育。

（2）空大對於學生學習的支持與支援積極投入，不論是圖書資源、網路資源、獎學金、就業輔導、身心障礙者輔導、心理輔導等等都俱全。本校所建置的終身學習平台及 13 個學習指導中心，服務網路廣遍台澎金馬各地，教育資源豐富，且其運作已具相當規模，能服務偏鄉地區，甚至監獄、軍中、離島等民眾；能有效地推廣終身教育，能帶動社會讀書風氣，展現活到老、學到老、終身學習的精神。

（三）問題與困難

1. 由於遠距教育的自學模式，學生與「學校」的接觸都在指導中心；加以入學不分系，以鼓勵學生自由、跨領域選修，學系類似「中央

- 廚房」，以致學生較難凝聚對本系的認同感，而學系也不易清楚掌握「本系學生」，因此師生間存有距離感，對系的歸屬感亦欠缺。
2. 本校成人學生都已有豐富的社會經驗，然中年後重拾書本，所需要之學習、生活輔導以及諮商輔導皆與年輕大學生不同，故本校須投入之輔導措施與資源也不盡相同。如何提供適合成人終身學習者的學習、生活輔導以及諮商，是本校與學系要克服的重要課題之一。
 3. 儘管由學校以及本系之調查結果得知，畢業生以及修讀本系課程學生對本系課程及師資的整體滿意度，均達八到九成。惟調查也顯示部份課業與生活輔導措施之使用率亦有待提升。究其因是學生背景及選修目的的差異性極大，且散佈各地自學，學系與學生皆有「隔靴搔癢」之憾。

(四) 改善策略

1. 學系教師與導師、指導中心的同仁、面授教師與社團提升服務態度，主動接觸並鼓勵學生（例如本系至各中心辦的人文巡禮），提升學生對「學系」的認同，增加學生學習動力。
2. 透過數據分析和持續建置資料庫，掌握本系畢業生、修讀本系課程學生或「本系學生」的特性，以推動更符合本系、本校學生需要之學習與生活輔導措施之依據，增進系友以及學生對本系的歸屬感。
3. 推動畢業生以及學生的聯繫網路，鼓勵學生尋找同儕，運用行動網路趨勢，建立臉書粉絲團與 Line 群即時發布訊息與問題解答，發揮學長、舊生鼓勵並帶領新進同學的效果；系與指導中心合作舉辦活動引導學生加入，並宣導和鼓勵各項可以使用之輔導措施。
4. 支持強化學校與在家自學之學生接觸的管道，除了學校的行政支援以提升指導中心之服務資源，本系將增加與各指導中心合作之機會，輪流至各地與學生交流互動，推廣本系教育理念亦輔導學習方法。

(五) 項目三之總結

項目三「學生、學習與支持系統」之自評內容，可總結如表 3-1。

表 3-1：項目三之自我評鑑簡要

核心指標		分析結果/達成情形
學生組成、招生與入學輔導	學生組成與特徵	學生背景與目的多元，修讀目的主要為進修。女性超 60%。比例最高的是 40-49 歲、高中（職）畢業；6-7 成在 360 行就職，家管、退休與無業等無特定職業約 4 成。平均 11.5 學期畢業。
	招生規劃與作法	開放大學鼓勵進修。年滿 18 歲即可入學。入學不分系，申請畢業時決定畢業學系。無休學和被動退學，方便學生終身學習。 學校與各中心規劃招生，利用各媒介與方式宣傳。
	新生輔導	各學習指導中心辦理開學典禮、始業輔導、導生座談會，學系教師配合支援。輔以數位化學生手冊、學習手冊、學系學習輔導手冊、學系簡介摺頁。 學習指導中心辦「上網基礎班」教導使用電腦網路。導師、專任教師每周固定時間提供諮詢輔導服務。
學生課業學習、支持系統及其成效	學生修課畢業規定	明訂辦法，說明清楚、具體。各辦法經相關會議審議通過後公告，學生可隨時點閱查看。
	學生課業學習表現分析	為維持教學品質，期中末評量由教務處統一試務。本校學生之中輟在期中考前已達高峰，即其生活型態難調適；發展多元化輔導機制，協助學生學習。
	課業學習輔導系統	因應學生多元且四散，一般課業輔導包含電話課輔、網路駐版課輔、面授、Office Hour 四種。 學系協同指導中心在第一線及時輔導中輟邊緣學生，由中心同仁與面授教師擔任，輔以學系的電話課輔追蹤、網路駐版課輔的宣導，並為期中考成績不理想學生辦理二次考查之補救措施，激勵進修。
課業學習資源	本校圖書館提供豐富館藏，並支援各中心的圖書室，和在地的館際合作資源。學生滿意度 61.53%。另有空大學訊、學習如何學習、空大電子報數位資源，以及學系網頁「學習資源」提供的學習資訊。	

	<p>課業學習支持</p>	<p>學系及各學習指導中心同仁協力提供各項修業、課業、生活輔導，畢業生滿意度逾 80%。各學習指導中心備有電腦教室、面授教室、導師室、社團活動室、圖書資料室、諮商輔導室等學習資源。畢業生滿意度 61.68%。</p> <p>以各項獎助學金，鼓勵同學向學和協助紓解困境。以空大 APP、「伊眉兒最大班」、空大家族各科班代服務措施、學習指導中心「學習手冊」等，通知校務、教務最新訊息，提高教學服務效能。</p>
	<p>課外活動學習</p>	<p>本系學生參與社團比率仍有 35%，高於他系。13 個學習指導中心社團計約 124 個社團。本校經常辦理社團幹部研習會，輔導學生暨社團參加校外競技賽事等。每年皆有社團評鑑，輔導健全發展。</p>
<p>學生其他學習、支持系統及其成效</p>	<p>生活暨諮商輔導</p>	<p>學校設專責之生活諮商單位，提供學生專業輔導。學生對聯合服務中心專人個別化的服務、對伊眉兒 (e-mail) 最大班輔導服務、對諮商輔導等不滿意者幾乎全為 0% (附件 3-23)。</p>
	<p>職涯輔導</p>	<p>各中心辦理各項證照考照輔導講座，本系亦舉辦相關專題講座，以供學生作為未來發展之意見參考。本系畢業生對學校之職涯輔導幾乎沒有不滿意者。</p>
	<p>其他輔導支持系統</p>	<p>學校利用網路媒體，傳遞「校園安全」概念。本系 71.8% 畢業生對該項輔導表示滿意。</p> <p>學校有協助身心障礙學生順利上課與考試之規範，並提供各項輔導資訊及獎助學金，鼓勵學生向學。</p>
<p>畢業生表現與互動及其資料建置</p>	<p>畢業生表現</p>	<p>本系畢業生認為取得學位所帶來的幫助，依序為「發展多元興趣、豐富生命」、「提升自我成就感」及「提升專業知能與技能」。</p> <p>本系畢業生對本系課程的滿意度達 91%。72% 畢業生滿意本系課程教學對其就業職涯的幫助。</p>

	畢業生表現追蹤機制與意見資料反饋	103 學年度起逐步建置系友資料庫，運用各中心與學校建置之資料，掌握畢業生表現及意見。 建立畢業生聯繫網絡，作為連結學校與校友橋樑。 辦理系友回娘家活動，凝聚畢業生對本系向心力。
--	-------------------------	---

本系學生中有一群中堅份子，他們在本校修讀超過 10 年、甚至 20 年，有人修讀了超過申請畢業所需的 75 學分，仍然在修課，因為這一群人，所以，本系畢業生平均在本校修讀 11.5 個學期才畢業。這一群中堅份子具體實踐了終身學習的理想，也展現了對人文教育的熱愛。這是對本系辦學品質與教學的肯定，值得欣慰。

然而，這群人畢竟是少數，少子化與高等教育機會浮濫，對本校之招生造成極大的衝擊；社會風氣的轉變亦不利於需要時間累積與沉澱的人文教育。故而，如何一方面滿足對人文教育執著的中堅份子，同時，又能吸引在門外徘徊的人進來一探究竟，這將是本系面對新環境下的挑戰。

高齡化社會是本系的機會，亦是挑戰：飽經社會歷練的成人學生，重拾書本的挑戰備感艱辛，所需要的生活型態以及學習方法的調適，非年輕大學生能想像。他們習於獨立自主，也有固定的生活模式，要調整心態和生活，然而會主動求援的是少數。這應是學生中輟率居高不下的主要原因之一。

現在，學校生源短缺時，必須更正視這些成人學生所需要的預防性的學習與生活輔導，不能如一般大學等期中考成績出來後才啟動預警機制，必須在開學時即啟動關懷機制。這要靠學校、學系和指導中心聯手，更主動的發揮輔導與支持的機制功能，主動與這些人接觸，拉他們走入學校的學習輔導和支持系統。

項目四：研究、服務與支持系統

(一) 現況描述

4.1 師生研究表現與支持系統及其成效

4.1.1 教師研究表現

99~104 學年度，本系專任教師鄭基良老師於 101 學年度下學期升等為教授。研究成果方面，本系專任教師之各項學術研究發表成果如【附件 4-1】。100-104 年度得到補助之研究專案有 10 件，詳如附件【附件 4-2】。

本校隸屬於終身教育司，與一般教學型大學亦有不同，本校專任教師之職掌與一般大學迥異，包括：1.本系致力於人文教育，教師不能只專注於個人的學術專業，需為本系規劃與製作課程而調整個人的學術視野與心力；2.本校教師員額配置並非一般大學之每一班級 4 員 1 工，而是行政院給學校一個員額，統包行政人員與教師，由本校在這員額內自行調配。直到近年方為提升教師水準，許多以前聘任講師擔任行政工作的缺已改為行政人員，故教師員額減少。此為本校建立之初衷與設置規劃，是本校獨特的使命與組織方式(資源分享原則)，而本校教師之學術專業發展仍受教育部高教司以與一般大學之相同標準檢驗。縱使如此，本系專任教師和新聘教師未來將更自勵自惕，致力提升本職學能。

4.1.2 學生研究表現

不同於一般大學，本校/系的學生多為退休或在職學生，重視終生學習，報考研究所或希冀朝學術研究發展則少。為鼓勵同學深化所學知識，以及他校碩博士班有招生壓力，本系近年亦試辦研討發表會，鼓勵同學朝此方向發展。

一、辦理報告研討及成果發表

1.報告研討：本系自 103 學年度起，每學期辦理「學生報告研討發表會」，以鼓勵修本系課程之學生融會貫通所學，進而培養批判性思考及善用溝通表達技巧，而在班級評審以及到校發表的過程中，達到交流與觀摩。流程係由指定科目之各指導中心面授教師就所教授班級推薦優良作業，經本系學術類別負責教師複審，選出可供觀摩者數名，於發表會上公開報告，由相關學術領域教師評論，並作討

論交流。參與師生普遍表示，該活動有助交流、鼓勵學習，肯定活動辦理成效。【附件 4-3】為本系 103 學年度學生報告研討發表會通過審查件數及參與發表率。

2.研討發表：103 學年度上學期，辦理「文化創意產業學分學程」第一屆結業學生「專題製作」期末口頭報告及成果發表會，邀請該課程學科委員許和捷老師、嚴貞老師與會評論，學生發表專題計畫 9 篇，請參見現場陳列資料。

二、輔導申請科技部大專學生研究計畫補助

本系與其他學系合作開設「文化創意產業學分學程」，學系除於期末辦理發表會，安排學生報告探討成果，並積極輔導學生申請校外獎補助、鼓勵對外投稿，發表專題報告。第一梯次修讀學生有兩人榮獲科技部 104 年度大專學生研究計畫補助。

三、報考研究所

本系畢業生 99~104 年錄取研究所人數與名單如【附件 3-22】。選擇繼續進升學進修之主要理由，依序為：自我追求及生涯規畫、個人興趣、終生學習【附件 4-4】。此原因與一般大學迥異，故學生表現亦不同於一般大學。此外，本系歷屆畢業生並非都考上人文相關研究所，有考上企管所、航運管理、休閒管理、媒體設計等的³⁹；也有非本系畢業之空大學生考上人文相關研究所，加上，有人畢業多年後才考上，無從考據當初之畢業學系；因此，頗難決定以那一種標準計算本系畢業生考上研究所人數。

4.1.3 研究支持系統

一、圖書、設備及網路資源

詳如項目二說明，本校提供專任教師良好研究環境所需之軟硬體，以促進教師教學及學術研究發展。圖書資源除本校圖書館藏資源外，亦提供（1）館際合作以及（2）教師小額自購圖書服務（每人每年 10,000 元），即使在各地指導中心之教師亦能享受良好的研究資源。

二、獎補助措施

為鼓勵並推動學術研究，本校訂有「學術期刊論文獎勵辦法」、「推

³⁹如 101 學年度，本系趙嘉浩同學考取國立臺灣科技大學數位學習與教育研究所、102 年，李雪蘭考取彰化師大企業高階管理碩士班、朱敏綺考取成功大學藝術研究所、103 年，張佳瑜考取嶺東科大觀光與休閒管理所、林宜谷考取台北市立大學視覺藝術所等。

動科技研究發展經費使用要點」、「校務暨課程發展專案執行要點」、「學術研究經費申請要點」、「辦理學術活動經費申請要點」、「教授、副教授休假研究辦法」等相關辦法【附件 4-5】，以獎勵教師致力於研究與學術活動。本系專任教師受學校補助情形如【附件 4-2】。

三、辦理活動、出版學報，促進學術交流

1. 出版空大人文學報：本系每年 3 月發函各大專院校徵求學報稿件，6 月底截稿。收得稿件由學系遴聘該學術領域之校內外專家學者評審。每篇文稿由兩位專家學者以上評審，依審查意見及「空大人文學報評審程序」【附件 4-6】原則決定刊登與否。近六年通過審查刊登比率如【附件 4-8】。
2. 研討（習）會暨專題講座：為促進學術研究交流，本系除每年出版學報，並不定期辦理研討會、講座，鼓勵師生參與，99~103 學年度辦理情形如【附件 4-9】。此外，本系 8 位教師分佈於 7 個不同專業領域，教師專業領域分散，且沒有「本系學生」，難以辦理學術研討會，故改以鼓勵同仁參與國內外之研討會，促進學術交流。

4.2 師生服務表現與支持系統及其成效

4.2.1 教師服務表現

本系專任教師本於專業與學校、學系發展目標，以個人學術專業服務學校及社會，參與校內外審查、口試、評審、學會等學術服務，以及行政管理、學生輔導、指導中心之學生社團指導老師、參與社團評鑑、校內外演講、社會參與等社會服務。

一、行政服務

本校 105 上教師 53 人，全校僅校本部一級主管缺即高達 15 個，另 13 個指導中心，每一中心至少需一位本校教師，合計至少 28 個行政職缺需教師擔任。而本系專任教師的校內行政服務人次與詳細內容，如【附件 4-10】。99~104 學年度，本系專任教師，有約半數同時兼任本校各級單位主管；平均每人經推選擔任 4~6 個本校各種委員會之委員或會議代表；有 2~4 人擔任教師會理監事、秘書長及其他會務幹部。

二、校內專業服務

本系專任教師亦需協助校內專業服務，如主辦國際研討會、擔任學報編輯、擔任學報稿件審查或學校交付之審查案件、校內演講、參

加「空大橋」廣播節目以推廣本系和本校等。人次詳如【附件 4-11】。

三、學生輔導

協助校內行政與專業服務外，本系專任教師亦需協助校內學生輔導工作，如提供 Office Hour 時間、擔任導師、擔任本校各學習指導中心學生社團指導老師、協助各學系輔導各該學系學會之工作、擔任學生活動評審等。內容與參與人次如【附件 4-12】。綜合上述，本系專任教師的校內行政服務工作實際上相當繁重。

四、校外學術服務

校內各項活動與服務外，本系專任教師亦協助校外學術服務。如擔任國內學術期刊審稿人、擔任國內外學術研討會主持人、講評人、引言人、評論人；擔任研究生口試委員、擔任他校教師聘任或升等論文審查；至校外演講、諮詢、顧問等。人次與活動詳見【附件 4-13】。

五、國際交流

近年，本系積極加強國際交流管道。除專任教師參與國際研討會與發表，亦以系為單位，100 年 3 月 10 月舉辦沖繩大學人文學部訪問交流座談會、101 年 5 月 12 日舉行放送大學訪問交流座談會、101 年 7 月 10 日與日本公益社團法人上越國際交流協會（JOIN）簽訂學術交流合作意向書等。

4.2.2 學生服務表現

本校的成人學生和「學校」的接觸都是在各學習指導中心，學生之服務表現、社會參與，平時多由學生事務處、指導中心與學生社團提供支持與協助。本系推動人文教育，課程中本就推廣對人與社會的理解和關懷，宣示關懷生命和回饋社會是尋求生命意義的具體實踐。

一、學生自主參與公益服務

據行政院主計處「八十八年度台灣地區國民生活狀況調查」，20 歲以上國民在過去 1 年，曾參加社會公益活動的比例為 25.6%。另依內政部「103 年台灣地區國民生活狀況調查」，6.1%的受訪者認為提升個人生活品質，應優先改善的項目為「公益活動」。

本校的成人學生來自社會各層面，而且反映的是社會較積極、正向的一面，一定有相當比例的學生主動從事社會服務以及志工參與，不需如年輕大學生需要學校的引介或教導。

二、協助指導中心活動

本校各指導中心麻雀雖小，五臟俱全，中心的許多活動都要靠在地校友、社團同學與學生支援。舉凡註冊、選課輔導、新生開學典禮、中心自辦畢業典禮、中心主辦社團幹部研習會等，處處皆需要校友與學生的人力支援以及友情相挺。詳細情形請參看現場資料。

三、社團活動表現

至 104 學年度下學期，本校學生社團中服務性質之社團共有 18 個【附件 4-14】，其活動成果如【附件 4-15~17】。102-104 學年此類社團參加本校以及大專社團評鑑優良者如【附件 4-18】。此外，如前所述，本系畢業生有 35.7% 參與社團活動，較全校學生為 24.4% 之比率高【附件 4-19】。也可說，相較他系，本系學生對投入團體互動的動機較強，社會參與度較高。

4.2.3 服務系統給予合理、充份之協助與支持。

- 一、本系將各服務項目納入教師評鑑【附件 4-20】，鼓勵教師參與校內外專業服務，提升教學、研究之教育範圍與影響性。
- 二、學校訂有獎勵教師產學合作之機制，鼓勵教師積極爭取產學合作之機會。「專任教師工作時數要點」【附件 2-35】中，訂有「推動校務專案」，鼓勵教師參與校內、外專案研究或產學合作開發，教師可依此抵減教學工作時數。另於「校務基金自籌收入收支管理與盈餘運用辦法」中訂定產學合作辦法，將專案結餘款 80% 留給執行單位，以鼓勵教師積極參與。
- 三、學校推動社會服務、社區參與活動，鼓勵師生善盡公民責任。本校為強化學生社會公民責任，學生事務處與各學習指導中心積極支持學生社團號召學生「參與社會服務」，結合成人學生的生命歷練以及在地資源，提供更好的在地服務。學校以及學系透過「空中八點檔」與「空大橋」等廣播等節目，宣揚樂活、樂學與服務觀念，頻道遍及全國各角落，廣邀各社區及民眾共同熱愛生命也擁抱社會，參與學習與服務。
- 四、學生事務處及各指導中心網頁皆設有「社團」專區，提供社團資訊，學生事務處之社團專區內還設「服務學習專區」⁴⁰。各指導

⁴⁰服務學習專區網站，網址：<http://www.nou.edu.tw/~coach/club/club07.html>。

中心都有人專門負責社團業務，盡力輔導與支持社團活動。

五、本校學生事務處規劃各類證照檢定輔導講座，輔導學生考取專業證照與檢定證書，提升學生就業、轉業機會與職場競爭力。

(二) 特色

- 1.本系師資兼顧個人專業以及規劃課程之需求。本系專業涵蓋外語、文學、歷史學、宗教與哲學類(含藝術)、傳播等5類，為推動人文教育都能從不同視角交流，探討跨領域議題，擴大研究視野。
- 2.除於學術專業各展其長，配合學生屬性及其本校教學特色，扣合本校重視教學設計、教學輔導之教學政策，本系教師致力於成人教學之實務研究，除在課程與教材創新外，亦發表教學導讀文章。
- 3.本校成人學生生命歷練豐富，各個指導中心皆有熱心服務者，不僅是指導中心的中堅份子，亦能發揮母雞帶小雞作用。
4. 校際、國際學術交流近年明顯提升中。

(三) 問題與困難

- 1.學校專任教師員額有限，教師行政負荷較重，又須兼顧自身專業與課程發展。教師行政工作與行政服務繁重，有礙學術發展潛能。未設立研究所，沒有專屬學生，整體環境不利學術研究發展。
- 2.成人教學之實務致使校務發展偏行政導向，且成人教學不論實務或是研究在國內並非主流，但教師個人之學術專業發展必須依照一般大學之標準，面臨升等壓力的教師尤其煎熬。
- 3.專任教師須為課程撰著學術教科書，但此學術產出不屬於高教司或科技部之評鑑計分項目。
- 4.本校學生多為在職人士，研究發展並非生涯重點；且本校採遠距教學，每學期僅四次面授，較難培養學生之研究興趣與能力，學生研究產出難與傳統大學相比。
- 5.學生對社區服務、社會參與雖有高度興趣，然受限於工作、家庭，除選修本校通識教育中心「服務學習」課程，能由教師引導，從中學習外，僅能仰賴各學習指導中心、社團自主性推動，較難整合發揮更大的影響力。

(四) 改善策略

1. 本系加強新進教師輔導，鼓勵教師爭取研究計畫補助、推動與各大學之合作交流，協助爭取校內外之獎勵；向學校爭取更多的獎補助，協助擴大本系教師研究支援系統。
2. 配合升等辦法鬆綁，爭取成人教學以及課程規劃之研究亦能列入評分辦法，以使升等與製作課程不致成為本校教師的兩難煎熬。
3. 專任教師依課程教學目標及欲培養之核心能力，設計作業題目，引導學生培養發現問題、探究問題的能力。本系對表現優異者，輔導發表或申請相關計畫補助，藉以提升學生深化學習之動力。

(五) 項目四之總結

項目四「研究、服務與支持系統」分析，可簡要總結如表 4-1。

表 4-1：項目四之自我評鑑簡要

核心指標		分析結果/達成情形
師生研究表現與支持系統及其成效	教師研究表現	101 下，1 人升等教授。 99~104 學年度本系專任教師發表，計有專書 24、專書單篇論文 13、國內外學術研討會論文 54、期刊論文 41、其他刊物作品 67，共計 199 件。 本系教師通過專題研究計畫共 12 案。
	學生研究表現	辦理學生報告研討發表會。輔導學生申請科技部大專學生研究計畫補助，104 年度核定補助 2 案。
	系務國際交流	舉辦沖繩大學人文學部訪問交流座談會、放送大學訪問交流座談會，與日本公益社團法人上越國際交流協會（JOIN）簽訂學術交流合作意向書等。
	研究支持	學校提供資訊、圖書儀器及數位教學機制，加以小額自購圖書辦法，協助教師教學、研究之需求。 學校訂有獎補助辦法，鼓勵教師研發。99~103 學年度本系計有 4 人次獲補助。

師生服務表現與支持成效	教師服務表現	本系教師兼行政主管達 50%。每學年度平均擔任學校委員會委員 49 人次；擔任教師會幹部 2.8 人次；校內專業性服務 15.2 人次；學生輔導共 20.8 人次。校外學術服務每學年度平均 5.6 人次。
	學生服務表現	36% 本系學生參加社團活動，高於他系。 通過公職考試 35 人次、通過台灣地區教師證書 2 人次、其他證照 69 人次。【附件 4-21】
	服務支持	以抵減工作時數方式，鼓勵擔任校內外行政、輔導服務或專業服務。訂定評鑑辦法，給予計分肯定。藉由社團幹部研習、社團活動與社團評鑑，推動學生服務團體、社區參與、回饋社會之學習。 各中心辦理各類證照檢定系列講座，輔導學生取得證照，提升職場條件。

本系專任教師在兼顧教學實務與行政時，仍能專注於本身學術專業發展，過去六年間發表之專書、教科書、期刊論文及研討會論文等共 199 件，獲得補助專案研究計畫 10 件；學生獲科技部補助專題計畫 2 案。

除於學術專業各展其長，配合學生屬性及本校教學特色，扣合本校重視教學設計、教學輔導之教學政策，本系教師致力於成人教學之實務研究，除在課程與教材創新外，亦致力教學輔導工作。

本系鼓勵學生深化學習，辦理學生學習報告研討，103 學年度通過複審發表者，共計 29 篇；104 年度科技部補助大專學生研究計畫，核定補助 2 案。期能帶動修讀本系學生學習動機，提升學習效益。

本校學生熱心服務者多能引入自身豐富之生命歷練，是每個指導中心不可或缺的中堅份子，學校、學系與各學習指導中心應繼續鼓勵更多的同學參與社會服務。

本系教師熱心參與校內服務、國內外學術活動及專業服務，致力於社會服務與推廣，善用專業知能，發揮影響力。未來，本系將爭取更寬廣的學術發展空間，以讓教師能放心地投入人文教育所關注的統整性與跨領域的課程發展。

項目五：自我分析、改善與發展

(一) 現況描述

5.1 自我分析與檢討機制及其落實情形

本校係全國唯一隸屬終身教育司之開放大學，承擔提升公民素養之使命，採遠距教學方式為散佈各個角落的國民提供學習的機會。本系致力於推動人文教育，教育宗旨為：人文學系承本校設置精神，結合文學、史學、宗教與哲學、藝術、傳播及外國語文（英、日文）之學術專業，提供人文涵養及知能應用領域之課程，以培養學生在面對快速變遷之現代社會，具備批判性思考、創新及溝通之能力。

5.1.1 自我分析與檢討機制

一、統整課程、教學、學習各面向以檢討改善

新時代的環境變動會影響社會各界對教育的期望，本系要能洞悉形勢以面對挑戰。故本系研擬多迴圈回饋檢討機制，如圖 5-1。

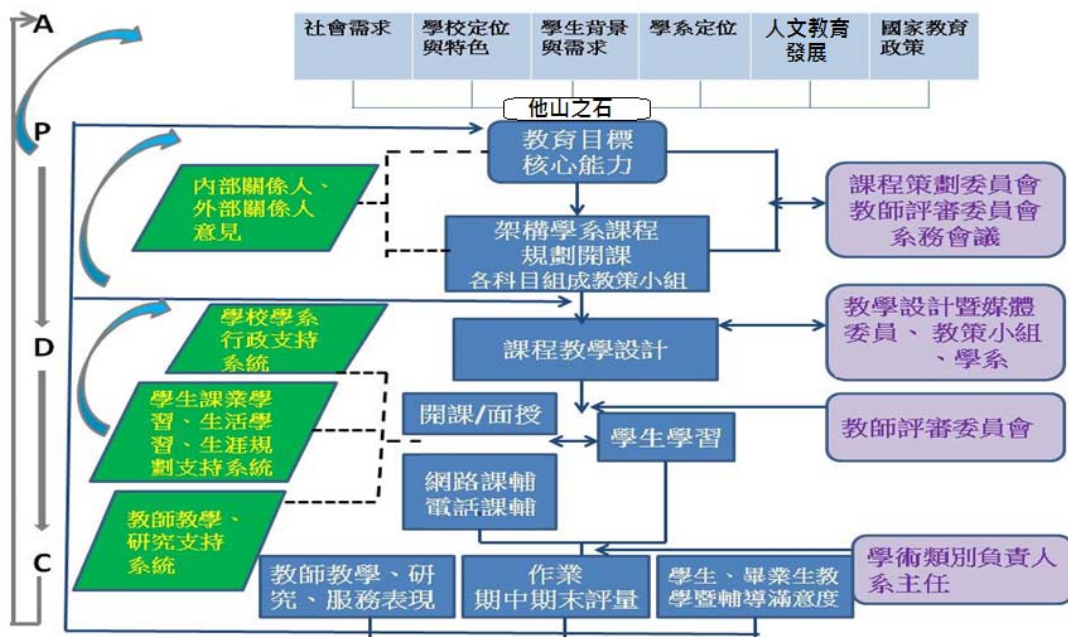


圖 5-1：本系落實教育目標與核心能力之自我檢討改善流程

依圖 5-1，從訂定教育目標、核心能力、規劃課程、設計課程架構、開設課程、聘任教師、實施教學與評量、以至教學成效之評估，全納入在這個循環不息的檢討機制中，以期能持續地自我策勵，雖面臨新的挑戰仍能達到人文教育的使命。此機制之特點為每個環節環環相扣，且都有一個審議和意見回饋的過程，藉此發現優劣以為取捨之

據，以確保本系教學實施成效。其他本系對於系務整體、學生學習表現、教師教學、教材品質、課程品質等改善檢討機制圖，已如前述。

二、提升自我才能堅定人文教育的使命

「人」是人文學科最大的資源⁴¹。不管社會環境如何變化、教學科技如何進步，人文教育成功的關鍵永遠在學養優秀的師資。

本系在執行多迴圈回饋檢討機制的過程中，深刻體驗到，每一個環節的關鍵都是繫於教師的「文化深度」⁴²；因此，本系在研擬「人文系中長程計劃」時，亦考量本校/系「新進教師輔導辦法」、「新開課程審查辦法」、「教師評鑑實施要點」、「面授教學評量與追蹤要點」與「人文系新聘教師遴選評分辦法」等等。用意是提高自我要求，搭配學生需求統計，使未來的課程規劃和教學日益精進，更達到本系預期的教育目標。

5.1.2 辦學表現評估與檢討

一、檢討改善之重點觀察指標

本系秉持人文教育之精神，訂定「語文能力」、「賞析能力」、「多元視野」、「志學素養」為學系畢業生應具備核心能力。為檢核教學成效，本系擬定幾項重點觀察指標，定期蒐集：修讀本系課程學生、畢業生、修讀本系課程超過 40 學分「中堅份子」學生之 3 種學生資料（間隔二年）和 5 種回饋意見【附件 5-1】，作為系務修訂之參考。

1. 持續修讀本系課程學生消長情形

本校學生如要申請自本系畢業，條件之一是要修得本系課程 75 學分，故本系以修得本系課程 40 學分為觀察指標，這一群人應是對人文教育有興趣，未來自本系畢業的機率較大，是本系的中堅份子。

本系自 101 學年起，每隔二年蒐集修得本系課程 40 學分之學生資料：(1)瞭解這一群人修課的傾向與偏好；(2)比較每隔二年的人數消長，以瞭解趨勢。已得 100、102 和 104 三年度資料如【附件 1-4】。

分析資料發現，的確有學生在本系貫徹終生學習的理想：(1)入學本校超過 10 年、20 年的學生佔這群人的比例不低；(2)修讀超過畢業所需 75 學分仍繼續修讀的也不少；(3)上述二類學生中有不少仍

⁴¹教育部，《人文社會科學教育發展建議報告書》，頁 12。

⁴²教育部，《人文社會科學教育發展建議報告書》，頁 16。

未畢業，且各年份資料都沒有重複，可見這類學生輟學後再回流的現象普遍。綜上，這是一群熱愛人文教育的中堅份子。

分析這類學生選課的情形，文學、歷史和哲學類課程是主流。然而，本系中堅學生逐年下降的很明顯，尤其是 104 年的降幅；這固然和本校入學人數逐年下降的趨勢有關，然本系招生減少的關鍵是這類中堅份子的流失，故為本系長遠發展，必須挽回他們的熱情。本系須研擬課程改善方案，重燃中堅份子對人文教育的興趣。

2. 修讀本系課程學生成績表現與意見回饋

學生透過教科書與媒體輔助教材在家自學，輔以面授教學、網路駐版及電話課輔，近兩年成績及格平均皆達 86%。然本系不滿足於此，故針對修讀本系課程之學生做問卷調查【附件 3-6、附件 3-18】，在 4~5 個指導中心逐班、現場做，以瞭解：(1)本系之課程與學生之需求相符合情形；(2)對面授及課輔措施的使用情形與滿意程度；(3)繼續修讀人文系課程之意願。此調查已連續實施二個學期，詳細之數據分析及分析報告皆提交系務會議討論，研擬對策並載入「人文系中長程發展計畫」。

這個調查和前項針對修得本系課程 40 學分的學生的調查同樣發現：文、史、哲是最受同學們歡迎的課程，這個偏好和人文教育的核心相同。故本系 104 下第三次系務會議決議，通過強化文、史、哲和跨領域的課程規劃【附件 5-2】；此外，藝術類課程，雖在本系尚未自成一類，但一直受到學生青睞，故本系自 104 學年新聘藝術類教師，協同發展文史哲跨領域的課程。

3. 畢業生意見回饋

(1) 自做調查，課程教學滿意度達 91.6%

本系針對 99~104 年自人文系畢業之全部 682 位同學寄出問卷，回收率 34.8%【附件 3-18】，較本校發出的問卷回收率高許多。如此高比例的回郵，還有回應的答案都印證了，有一群人對人文教育是有熱情的：(1) 91.6% 回應者同意本系課程符合原先的期望；(2) 85.9% 的回應者願意向親友推薦本系課程；(3) 98.2% 的回應者認為讀空大的過程是值得的；(4) 認為本系課程內容適當的有 79.6%，而以人文系文憑找到工作的(8%)，認為本系課程內容適當的更高達 91.7%；(5)

大多認同本系課程與核心能力的關聯。再對照這些人的修讀動機，充分顯現人文教育的火炬仍在。

(2)學校調查，取得學系學位符合進修需求

根據學校對全校畢業生的調查【附件 3-18 表二】，學生取得本系畢業學位，對個人的幫助，以「發展多元興趣、豐富生命」、「提升自我成就」、「提升專業知識與技能」較受到學生肯定。

(3)文憑與工作無直接的相關，但仍肯定所學對職涯發展的助益。

本系所做調查發現，8%以本系文憑找到工作，9%因本系文憑而晉級加薪。對照本系畢業生之高齡與職業背景，此一比例並不意外。

依學校調查，本系近幾年(99~102 學年度)畢業生，平均僅 25.2%的工作與畢業學系相關，不相關的為 28.9%。另外，68%畢業生表示，課程教學對其就業職涯有幫助；超過 50%畢業生對目前工作感到滿意；有 34%認為，畢業的學系對目前工作有幫助，僅 15%表示沒有幫助。詳見【附件 3-18 表二、表三、表六】。

4.中輟學習原因調查

本系 104 學年度的中輟率平均為 24.8%：104 上學期，修本系課程學生期中考缺考率為 10.4%，最終未取得學分的比例為 25.1%；104 下學期為 11.6%，未取得學分的比例為 24.5%。雖然有不少中輟生回流續讀，但更多中輟生永不回頭，若能針對中輟原因研擬改善策略，減緩中輟比例，必定有益本校後續招生。

本系於 104 下發出問卷⁴³，學生中輟的原因與個人因素有關的共佔 76%。與本系課程有關的共佔了 24.1%。如圖 5-2。

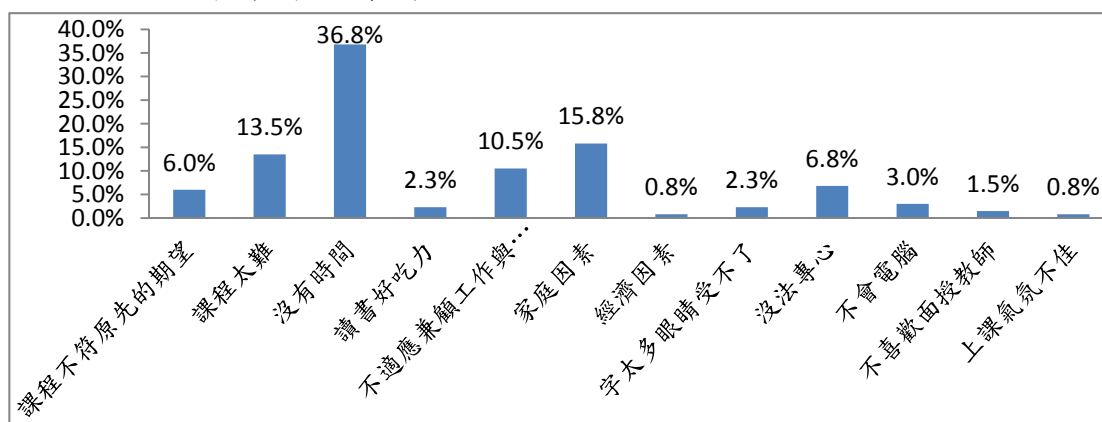


圖 5-2：你暫停修讀這門課程的原因為何？（可複選）

⁴³發出 456 份問卷給修讀本系課程之中輟生調查，回收 91 份，回收率 20%。

類此調查將持續推動，調查結果提系務會議，以供本系教師參考並研擬因應對策：(1)設計課程時考量中高齡學生的學習力與專注力；(2)輔導新生時，針對生活調適與學習方法多著墨。

5.面授教師意見回饋

學校有面授教師的輔導，但沒有給面授教師回饋的機會，致使整個檢視的機制中缺了一角，故本系自行建立面授教師回饋的機制。本系的機制分成二部分：(1)面授教師意見調查【附件 5-3】；(2)與面授教師交流【如項目二】。

面授教師多能認同本系課程預期達成之教育目標與核心能力，對教材與學生也多持肯定態度；而本系課程之面授教師多有豐富的經驗，針對不同地方學生之特色也都能與本系充分溝通。

然而，本校畢竟有 13 個指導中心，各地有其特色，不能全然以都會區的角度涵蓋全國，所以，不論面授教師意見調查或是輪流與各地區面授教師交流，這些都會持續推動。

二、整體表現評估

1.學生：修讀本系課程學生人數和全校修讀人數同步下降，然而，持續修讀本系課程超過 10 年以上之比例並未明顯下降，且仍有相當比例未畢業，可見仍有一群熱愛人文教育的終身學習者，這些中堅份子是本系必須穩住的，如此對本系招生也有利。

表 5-1：在人文系修讀超過 40 個學分人數

年度	總人數/畢業人數	75 年入學	80 年以前入學/畢業人數	80-89 入學/畢業人數	90-95 年入學/畢業人數	5 年以上/比例
100	129/ 90	8	16/ 8	27/ 17	19/ 10	62/ 48.1%
102	101/ 44	3	8/ 4	15/ 4	8/ 4	37/ 36.6%
104	82/ 4	1	5/ 0	8/ 0	13/ 1	35/ 42.7%

2.中輟生：修讀本系課程學生中輟之比例偏高，固然有些會再回流，但多數應是失去了興趣。中輟的原因固然以個人因素為主，如圖 5-3，但本系仍會在課程及輔導方面努力。

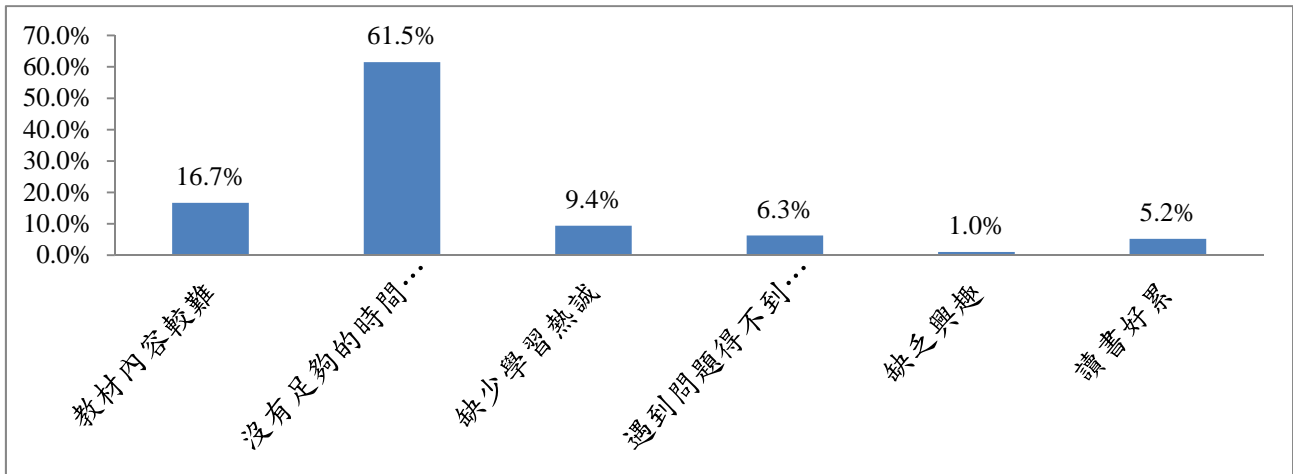


圖 5-3：修讀這門科目最大的困難是？（可複選）

- 課程：各項調查皆發現，在校生、畢業生乃至中輟生對本系課程的滿意程度都很高；而學生對教材內容微詞之處為：教材太難、字數太多或是太學術性等。可以說，課程的規劃（包括預期達到的教育目標）令學生滿意，但實際閱讀教材時，學習心態調適不佳者很容易就產生挫折感。這也是本系要努力處。
 - 畢業生：僅 8% 的畢業生因為本系的文憑找到工作，每年平均有 5 位歷屆畢業生考上各類研究所。絕大多數學生修讀本系或從本系畢業之目的，是為了追求個人的成長，為了求職而讀本系的應是極少數；所以，即使是提升職場能力應該也是附帶的目的。
 - 面授教師：13 個指導中心的面授教師與學系沒有直接的關係，雙方隔著指導中心溝通，各中心之地區特色並非本系教師皆能熟知，故雙方的溝通與意見交流有必要增進，以期提供更好的面授教學。
 - 課程發展：畢業生針對本系課程建議應加強事項【附件 3-18，表十二】依序為：(1)貼近實務，19.7%；(2)外語訓練，12.9%；(3)口語表達溝通，12.4%；(4)跨領域學習，10.3%；(5)輔導考照，8%等。
- 圖 5-4 為畢業生對本系各學術領域課程學習收穫感受。

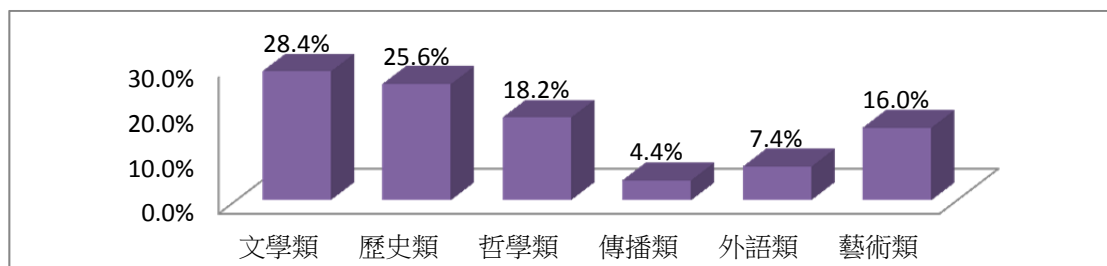


圖 5-4：回顧你修讀的過程，你最有收穫的是那一類的課程？（可複選）

本系自製之畢業生調查，本系畢業生希望本系多開的課程依序為：(1)多元文化，35.6%；(2)心靈成長，28.3%；(3)提升語文能力，23.1%；(4)職場競爭力，13.1%。而修讀本系課程的學生對本系課程的喜好集中在文、史、哲這三個領域，其次是外語和藝術領域。

綜合以上的各項學生意見，交集點應是在以文、史、哲這三個領域為核心，但是內容要與生活貼近，因此，增加跨領域的課程，再融入藝術領域來拉近知識與生活；另外，語文能力（包括外語）是另一個重點。這些寶貴的意見，應是本系課程的發展方向。

內政部的「104年國民生活狀況調查報告」指出，75%的國民對自己的教育程度滿意，女性較男性低（72.4%vs.77.6%），40歲以上的滿意度平均只有70.6%。高齡化降臨台灣社會，本系的人文教育應有發揮的空間，本系課程引領空大學生充實心靈與提升自我，激發學生持續學習的動機，此應是一直都有學生持續修讀本系課程的原因。簡而言之，本系之課程對有志追求自我成長的是有吸引力的。

5.1.3 蒐集外部意見瞭解趨勢，定期召開會議推動系務

本系蒐集國內外人文教育方面之專題報告、著名學府有關人文教育之宗旨與目標，藉他山之石讓本系瞭解人文教育之現況與趨勢。這些資料皆整理後提交系務會議討論，並載入本系中長程發展計畫，作為本系修訂教育目標與核心能力時之參考。內容詳如【附件5-4】。

- 此外，本系每學期定期召開下列會議，凝聚共識以推動系務：
- 一、課程策劃委員會，討論課程規劃、審議開課計畫、課程之評鑑及改進，以及課程發展等事宜。103及104每學年各召開6次。
 - 二、教師評審委員會，審議學科委員與面授教師資格、教師之聘任與升等事宜。103及104每學年各召開10次。
 - 三、系評鑑委員會，101年1月成立，討論本系準備之評鑑相關事宜。103學年召開6次，104學年召開12次。
 - 四、系務會議，為系之最高決策會議，審議各委員會通過之議案以及其他系務相關事宜。103及104每學年各召開9次。
 - 五、相關會議視需要邀請學生、校友、校外專家學者擔任諮詢委員與會，或提供書面建議，以期集思廣益，加強會議品質。

本系所有興革方案皆經討論後獲得同仁支持，系務推動順利。

5.2 自我改善機制與落實情形及其與未來發展之關係

5.2.1 自我改善機制與落實情形之檢討

本系清楚瞭解國家賦予本校的使命、人文教育的精神以及學系之定位與特色。本系的教育宗旨是明確的，然而，本系必須清楚掌握各方面變化的情形，以及時的調整做法，克服新時代的挑戰。

一、意見蒐集機制之落實

如前所述，本系定期蒐集3種學生基本資料以及5種意見調查。所蒐集之資料皆已完成分析報告，極有參考價值，並皆列入系務會議討論後併入本系「中長程發展計畫」。此已成本系例行性工作。

二、自我改善機制之落實

本系自我改善之流程為：內外部意見分析報告→系務會議→「中長程發展計畫」→相關委員會→系務會議審議→推動。而自我改善策略分三方面：

- 1.教育目標與核心能力：(1)本系參考國內外高等學府對人文教育之理念，以及外部專家之意見後，已微調本系之教育目標與核心能力之陳述方式與說明（103及104學年各一次），使其更明確與具體。(2)本系對畢業生與修讀本系課程學生之調查顯示，學生大多認同本系課程所學畫的教育目標以及預期達到的核心能力。
- 2.課程：各種意見調查都顯示，學生們對本系的課程所預期達到的教育目標以及核心能力是滿意的，但是，他們對於本系教材的呈現方式有微詞，希望更貼近現實生活、更親民。故本系於104下學期通過三項決議：(1)調整課程規劃為增加跨領域課程的比重，並以文、史、哲這三個領域為核心；(2)105學年入學之學生未來申請自本系畢業，文、史、哲這三個領域所修課程至少須達25學分；(3)通過本系新開課程審查辦法。
- 3.教師：103學年度起，本系提升專任教師專業能力有三個做法：
 - (1)教師提「自我改善報告」供系教評會審議教師續評時之參考資料。
 - (2)103學年度修改教師遴選評分辦法，加重學術專業表現，已有二位新進教師依此辦法通過遴選。
 - (3)通過「新進教師輔導辦法」，分研究輔導與教學輔導，為期2年，已有一位新進教師依此辦法接受輔導。

對於兼任面授教師，本系文學類已自 104 年起全面提升面授教師資格為助理教授以上；其他學術類別考量全國各地師資供應狀況，將逐年、逐科提升資格要求。

上述各項意見蒐集機制皆已實施，而所有自我改善措施，皆已經過系務會議決議，並付諸實施。

三、單位間互補加乘效益方面

本系一方面進行內部檢討與修正改善，二方面，所有招生與教學事務涉及學校各單位以及 13 個指導中心。因此，本系除期許校方之決策與資源運用之效能再提升，同時本系也增加與各指導中心之面授教師與學生直接溝通與交流之機會。唯有學校、學系與指導中心間資訊與作業的橫向聯繫整合、縱向的無縫銜接與貫通能提升效率，本校以及本系的教育理想方得以貫徹。

四、追蹤改善制度方面

關於課程教學之規劃、實施，以及實施情形之意見調查與檢討改善，本系在各階段已有制定既定流程，以及單一迴圈或雙迴圈的嚴謹制度，但成效仍有限。對於各項流程、制度，本系宜再著力於後設的統合分析，以確保追蹤改善策略能有效對應。

5.2.2 自我改善實施結果統整

一、檢視、檢討本系 99~104 學年度教學實施情形，學生對於本系教育目標、核心能力，以及教科書與媒體教材的編撰、製作成果，大致都能認同，給予極佳的肯定。六年來，修讀本系課程學生人數隨著學校入學人數同步下降，然仍有一批對終身學習以及人文教育懷有熱誠的學生持續的出入本系修讀。本系更應持續推動課程更新，以回報這些學生和吸引未來類似的學生。

二、本校學生背景、條件的差異性極高，台灣社會的城鄉差距現象也出現在本系修課學生，本系調查發現，最近幾年，修讀本系課程的學生集中於中、北部的都會區，在花東、南部與外島，本系課程很難成班。學校整體入學人數下降，非都會區的指導中心更顯冷清，然 6 系所開的課程爭食少數學生，當然僧多粥少，以致許多課程湊不足最低開班人數，不少學生因為所選的課程開不成班，更是意興闌珊。

學校的因應方式就是針對部分科目改採全視訊面授，藉此將分散

在各個中心的零星學生集成一個網路面授班，而本系教師則全力支持如此做法。因為成人學生對面授的期待不只是傳授知識，對看著螢幕的遠距上課的接受度還有待觀察。

三、學生擁抱本系課程的教育目標，但對教材有意見。人文學門內涵，較多抽象的知識概念或複雜的思想情志，本就需要時間沉澱、消化。加以開放式的教育，無法如一般大學分四年循序漸進式學習，也難怪不少學生抱怨本系課程教材難、「字太多」或「眼睛受不了」。

本系專任教師擔任教學策劃小組成員時，雖極力協助學科委員考量本校學生背景來設計教材及教學方法，仍有再加強的空間。若能善用成人學生豐富的生活經驗與生命歷練，先由經驗事例印證，進而歸納整理，帶出學理概念來呼應，似較能讓學生感受到學習成就。

四、學生有進修學習的意願但匹配的毅力不足。四環式教學模式的基本精神是學生的自主學習，學校負責提供教材與學習輔導，必須學習者的自律與自我要求，學習才可能發生。

本校學生夾雜於進修意願和實際處境無法相符合情況下，才開學就陸續中輟的不少，學生需要更多的精神支持，以及更有效率的教學引導。故本校須更加著力在前端的輔導與協助，不能等待期中預警。這要靠學校、學系與指導中心通力合作，學校提供行政支援、學系教師提供理性說明、指導中心透過在地人情柔性招喚。

5.2.3 分析檢討結果與未來發展計畫

統整近五年來的教學成果及自我檢討改善結論，本系研擬未來發展計畫與策略如表 5-1。

(二) 特色

1. 能依本身定位，擬定重點觀察指標。彙整各學期資料及各種相關人士之意見回饋，透過量化統計、質化分析，以了解本系辦學表現。
2. 本系各項行政管理機制訂有相關組織、運作辦法，並依規定辦理。
3. 能依自我評鑑結果，擬定未來發展計畫，改善弱項，提升強項。

表 5-1：本系研擬未來發展計畫與策略

項目	課程教學自我檢討結果	未來發展計畫
教育目標、核心能力與課程	<ol style="list-style-type: none"> 1.能依外部變遷、校系發展、知識演進及學生需求，訂定三項教育目標及四項核心能力。認同本系前述目標及能力之校友達95%。 2.課程於規劃、編製教材及施教、評量等過程，均有檢核是否符合目標、能力之品管機制。 3.「課程地圖」組織化目標、知識領域、核心能力及與科目關聯。 4.制訂有「學習地圖」，學生可依個人需求，循建議路徑，選課修讀，修課極具彈性及自由度。 5.參考各界意見檢討修訂已成常態機制。近年更密集召開相關會議，藉以回饋課程、改善教學。 	<ol style="list-style-type: none"> 1.持續檢討修訂作業，納入更多外部、內部關係人意見，完成以學生學習成果為導向的課程系統。 2.依學系目標與核心能力，參考各類學生意見，研議增開跨領域等相關課程。 4.於課程地圖、學習地圖增列「主題式學習」區塊，彙整各學類領域科目，提供學生依主題修課。 5.依檢核結果調整課程與教材。對學生人數續跌暨無法對應本系目標能力之科目研擬退場機制。
教師、教學與支持系統	<ol style="list-style-type: none"> 1.本系 105 學年度有專任教師 8 人，副教授以上師資 75%。各學術領域均配置專業教師。 2.專任教師、學科委員、教學策劃小組、兼任面授教師均依校、系相關辦法招募、聘任。 3.學科委員依預期達成之目標與能力設計教材、教法及學生自評問題。面授教師依學系課程說明，貫徹預期達成之目標與能力。 4.學生、面授教師對教科書、媒體教材、面授教學的成效評價滿意度高。 	<ol style="list-style-type: none"> 1.增聘、充實本系師資陣容；建立教師資料庫、教學歷程檔案及師資人力檢討系統；提高面授教師助理教授以上比率。 2.以學生學習成果為導向，強化教師之教學概念及教學、評量設計。辦理教材、教法、評量方式之研討及工作坊，提供教師提升教學知能之管道。 3.與資訊科技中心、教學媒體處合作，強化媒體教材自我評量之互動功能、增加評量方式的多樣性，並以及時之回饋意見提供補救學習資源。

<p>學生、學習與支持系統</p>	<ol style="list-style-type: none"> 1. 學生背景與修課目的異質多元。 2. 利用各種媒介管道實施招生宣導。導師、專任教師每周固定時間提供諮詢輔導服務。 3. 因應學生背景多元，發展包含電話課輔、網路駐版課輔、面授、Office Hour 等多元輔導學習機制，供學生安心、適性的學習。 4. 預警措施，由中心與面授教師擔任第一線輔導人員，輔以電話課輔追蹤、網路駐版課輔的宣導，並為期中考成績不理想學生辦理二次考查之補救措施。 5. 善用資源共享補充校系圖書館藏與資源、提供多種網路學習資訊與行政輔導，學生滿意度高。 6. 72% 畢業生滿意本系教學對其就業職涯的幫助，91% 對本系課程滿意。 7. 103 學年度起，逐步建置系友資料庫，運用各互動活動與學校建置之資料，掌握畢業生表現及意見，以精進辦學。 	<ol style="list-style-type: none"> 1. 建請學校建立全修生學習歷程檔案，以利統整人力，有效追蹤學生學習情形。 2. 與教務處、資訊科技中心合作，各科目將數位平台學習歷程納入評量考核之項目，鼓勵學生善用學習資源。 3. 學生異質性高，宜配合學校與指導中心強化課業暨生涯輔導功能，預防中輟。 4. 增加媒體教材自我評量方式的多樣性及回饋功能的精緻化，提供適當說明或補救學習。 5. 研擬多元化補教教學，並強化學生自律及自主學習之能力。 6. 依課程屬性與學系特色，精緻化問卷調查題目以為改善參考 7. 辦理跨中心、跨學術領域之學習成果觀摩與課外競賽，提升學生學習興趣與信心。 8. 與學生事務處及各地中心合作，規劃終身學習者生涯規劃和輔導諮商的活動與人力。
<p>研究、服務與支持系統</p>	<ol style="list-style-type: none"> 1. 99~104 學年度，本系專任教師 1 人升等教授；獲補助專題研究計畫 10 件【附件 4-2】。 2. 辦理學生報告研討發表會。輔導學生申請科技部研究計畫，104 年度核定補助 2 案。 3. 學校訂有教師發表獎補助辦法。本系計有 4 人次獲補助。 4. 學校鼓勵教師擔任校內外行政、輔導或專業服務。訂定評鑑辦法，給予計分肯定。本系教師參與行政服務人次高。校外學術服務每學年度平均約 5.6 人次。 5. 藉由社團活動，推動學生參與服務團體、社區參與、回饋社會。 	<ol style="list-style-type: none"> 1. 本系運用行政資源，作為教師校內、校際合作之媒介，促成各學術類別之校際、國際學術交流。 2. 鼓勵教師申請科技部等單位之專題研究計畫補助。 3. 研擬計畫，合作辦理國內、國際學術研討會，提升本系研究動力與學術成果。

自我分析、改善與發展	<ol style="list-style-type: none"> 1. 課程品質、教材品質、教師教學、學生學習表現、落實教育目標與核心能力之檢討改善，均訂有作業流程。 2. 能廣泛蒐集內部資訊、外部意見，並持續深化與推動。 3. 改善作業常須與單位協調合作，須有完全嚴謹之前置作業。 4. 檢討改善策略落實為制度並持續加強。 5. 人力、資源及經費有限，影響推動效能。 	<ol style="list-style-type: none"> 1. 系內責任分工：專任教師分配負責業務，以最精簡之人力，全面推動本系檢討改善工程。 2. 研擬後設統合分析方案，確保追蹤改善策略的有效性及對應性。 3. 整合學校、學系與指導中心之聯繫功能，合力爭取資源與解決學生學習需求，發揮單位合作之互補加乘效益。
------------	---	--

(三) 問題與困難

1. 開放大學的辦學方式陷入高教氾濫的風暴，卻必須以盈虧來檢驗人文教育的價值。
2. 「資源共享」原則已顯疲態，學校縮水的資源要支撐 30 年前規模的組織架構，加以多名教師退休潮來臨，教師、行政同仁負荷大，本系系務發展捉襟見肘。
3. 5~6 成學生就職於 360 行，另外 4 成不在職場，而只有約 1 成學生的修讀目的與職業有關，調查畢業生出路與雇主滿意度不易。
4. 學生遍及台澎金馬，不易追蹤發展狀況，尤其偏鄉與高齡者。
5. 學校以一致的問卷內容調查畢業生意見，部分題目或選項不適用於本系，影響問卷結果的參考價值，故本系自行調查。
6. 數位落差與城鄉差距的事實明顯，專家學者的意見與指導中心的現況有落差；學系夾在中間，能施力處不多。

(四) 改善策略

1. 調整本系跨領域課程比重，改善教材呈現方式，以提高學生選修的興趣和學習的意願，藉此穩住對人文教育有興趣的學生。
2. 配合學校與指導中心，改從前端輔導學生的生活調適和學習方法，降低中輟學習的比例，留住學生繼續學習。
3. 以更精細的調查方式蒐集本系畢業校友資料，以詳實的資訊彰顯本校特色。
4. 積極促成學校、學系與指導中心三者通力合作之機制，除提升意見交流以提升政策成效外，也加強對學生學習所需要的各種輔導，強化學

- 生對「學校」的向心力。
5. 展望未來，學校爭取增加員額與經費不易，本系仍應秉持對人文教育的熱誠，提升全系向心力，有效落實行政管理運作及持續推動自我改善之機制。
 6. 加強與各指導中心之學生與系友之聯繫與互動，善用這些在地的資源協助招生，並蒐集建言，強化本系自我改善機制。

(五) 項目五之總結

本系成立至今，剛好滿 30 年，正好趁此評鑑機會思索進化之契機，否則，勢必會被時代所淘汰。本系已廣蒐內外部意見，以及參考國內外學術機構之理念，並提至系務會議交流、激盪，再以此為基礎，研擬出種種改善措施。此一自我檢視機制，已在本系形成常態，未來仍會廣搜意見與邀請外部專家，以求自我修正。

在學生學習成效評估方面，學生平均 86% 以上能通過考核、取得學分或學位。本系畢業生亦多肯定本系教學成效。未來若能建置學生學習歷程檔案，配合指導中心加強對學生的前端輔導，將有助中心同仁與輔導教師及時提供個別輔導，協助學習困難或是調適不佳者解決問題，減少中輟或退學的機率。

面授教學是本校遠距教學體制裡，能與學生面對面直接交流之管道。本系面授教師人數眾多，因此協助面授教師發揮面授教學與輔導之成效，亦是未來本系提升教師教學之重要工作。

所謂「滾石不生苔」，於現行制度中，持續檢討改善，並落實改善建議，可維持本系達成教學目標之基本成效。未來更須因應外在環境、內在因素之變動，統合分析現行檢討改善機制，始得提升本系競爭條件，奠定永續發展之基礎。人文學系是本校最資深的學系，也是高教危機衝擊最大的學系，在實用主義當道的今日，實用性不高的人文課程，雖有熱心同學支持，但仍面臨修課者逐年下滑，視人文課程為雞肋的危機。我們以為，與其形塑人文學系的實用性，不若發揮人文學系的「無用之用」。人文學系所長本不在實用，而在能審時度勢回應時代挑戰，甚至為學校未來發展及終生學習教育提供前瞻性的思考。以是我們期許本系師生，在可見的未來，積極開設跨領域的新課程，以重塑人文知識的價值，並為本校未來發展提供一己之助。

參、總結

「開放大學」與成人終身學習是一體的兩面。

為了鼓勵成人進修，入學無門檻、不分系、無年限；從另一面看，就是課程不擋修，學生中輟學習容易。這就是為什麼空大畢業生中，永遠都有一群在空大修讀超過 10 年、15 年、20 年的老學生。然而，就如同台灣的經濟發展，從 30 年前的高原步入今天的平原，空大也同樣面臨著體質轉變的考驗，而人文學系的考驗尤其迫切。

本系同仁深信，儘管社會風氣偏好新速實效，但是社會上對「文化深度」之探索仍然炙熱，對人文涵養之需求亦深植人心。人文系沒有悲觀的權利，因為它對社會、個人的必要性及影響力，不因市場消長而有變化，也唯有迎向挑戰才能生存。

本系努力克服各方困難，先從了解學生以及畢業生的意見開始，廣徵內、外部意見，了解挑戰的具體內容；接著，研擬本系「中長程發展計畫」以檢討本系教育目標、核心能力與課程、師資與教學、學生學習輔導、教師專業成長等各方面，藉強化價值理念提升教學，期能創造學生、學系、學校三贏的局面。

本系視此次評鑑為轉型的良機，經過近幾年的努力已有初步的成果：無論目標、能力及課程教學，皆獲得多數畢業生的肯定；專任教師具豐富的教學設計及實務經驗，並與學科委員合力完成自學教材，還能在學術專業上發表研究成果，在質與量上都展現一定成就；本系畢業生藉由進修達成預期目標，並養成學習力與學習興趣，見證本系階段性實踐終身教育的成效。

但是，提振人文教育沒有捷徑，儘管學校資源短缺、人力吃重，教職員生都須學習以有限資源，達成相同的服務與專業表現。因而，提升本系教師專業水準是改革的第一步！有了堅實的專業團隊，對於內、外部環境變化的解讀與教育目標、能力的修訂會更精準，以致課程的規劃、教科書與媒體教材的製作，與教學，必定會有更高的品質。

各方的意見是持續改革的動力與方向，各項自辦的意見調查將持續辦理，建立完整的資料庫；另外，也將與指導中心建立更強的合作關係，除了宣揚人文教育，也將輔導學習的網路及時地發揮功能。

希冀在同仁齊心合力下，強化本系體質，為人文教育再創佳績。