

# 猴痘防治衛教資訊

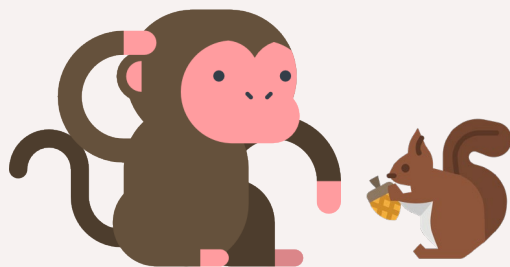


衛生福利部疾病管制署  
(2023/8/17版)

# 認識猴痘病毒



猴痘是由猴痘病毒引起的疾病，屬於人畜共通傳染病，與天花屬於同一病毒家族，症狀相似但嚴重度較輕，而且猴痘很少致命。病毒會透過染疫的野生動物(如：狐猴、猿猴、老鼠、松鼠等靈長類或嚙齒類動物等)傳染給人。



猴痘病毒可分為中非(剛果盆地)分支病毒和西非分支病毒，2022年發生的猴痘疫情主要為西非分支病毒，致死率約為0.1%，雖然西非分支病毒較天花(1-10%)少致命一些，但仍可能於免疫不全、小孩等病人造成死亡，且皮疹症狀造成疼痛與不適。

# 猴痘病毒傳播方式與潛伏期



- ✓ **人傳人**：接觸感染者呼吸道分泌物、損傷的皮膚、黏膜或被汙染物品。
- ✓ 猴痘可以透過**密切接觸**而傳播，例如經由親密接觸之性行為，包括：口交、肛交或陰道性交，或接觸猴痘患者生殖器(陰莖、睪丸、陰唇及陰道)或肛門、與猴痘患者進行擁抱、按摩和親吻，以及長時間的面對面接觸等。**性接觸為此波疫情主要傳播途徑**。
- ✓ **飛沫傳播**需在長時間面對面接觸情境下較容易發生，因此執行會產生飛沫微粒(aerosol)之醫療措施且**未著適當個人防護**之醫護人員，及**親密接觸之同住家人**才有較大的感染風險。
- ✓ 產婦可經胎盤**垂直傳染**給胎兒，或於產程中因接觸而傳染。

✓ **人畜共通傳染**：直接接觸**感染動物**的血液、體液、損傷的皮膚或黏膜而被感染。食用受感染的動物肉類。



✓ **潛伏期約介於3至21天**。

# 感染猴痘病毒的症狀

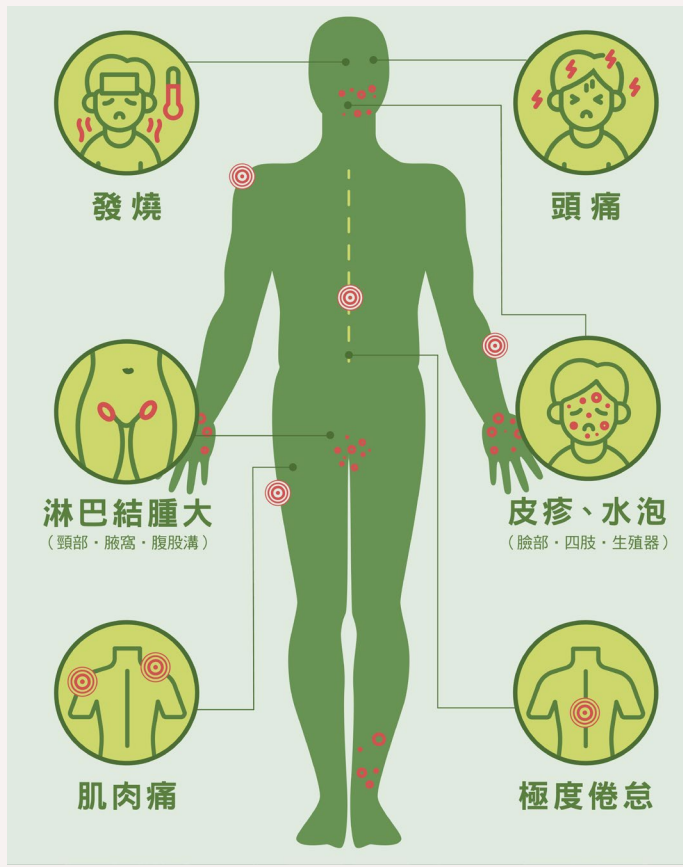
- ✓ 猴痘臨床症狀與天花類似，但傳染力較弱，嚴重度較輕微。
- ✓ 常見症狀為發燒、畏寒、頭痛、肌肉痠痛、淋巴腺腫大等症狀，發燒1-3天後會出現不同型態的皮膚病灶(如:皮疹、斑疹、斑丘疹、水泡、膿疱等)，部分亦出現在生殖器上。
- ✓ 與水痘最大的差別是有淋巴結腫大的症狀，而且在兒童或免疫低下者尤其容易導致重症。

## 病灶參考圖片



症狀不典型，如有出現疑似症狀  
都應該**立即就醫**，交由醫師評估!

圖片參考來源：美國CDC、歐盟CDC及新英格蘭NEJM期刊等相關文獻



# 疫苗接種



- ✓ 皮內接種(接種2劑，每劑**0.1**mL，2劑間隔至少達4週以上)或皮下接種(接種2劑，每劑**0.5**mL，2劑間隔至少達4週以上)或
- 💡 接種**1**劑疫苗保護力才達**4-8**成，完整接種**2**劑可達**9**成保護力  
接種後14天後才有抗體生成，因此**14天內請避免風險行為**
- 💡 **2劑接種方式可不限於相同接種方式**  
(如：第1劑若以皮內接種，第2劑可不限於皮內接種，可採皮內或皮下接種)

**18歲以下、有嚴重免疫不全\*者或蟹足腫病史者，  
不適用皮內注射，應採皮下接種**

※ 包括晚期或控制不佳的愛滋(HIV)感染者(HIV感染且CD4<200 cells/mm<sup>3</sup>); 白血病、淋巴瘤、全身性惡性腫瘤、器官移植、使用烷化劑(alkylating agents)、抗代謝藥(antimetabolites)、放療、腫瘤壞死因子抑制劑或高劑量皮質類固醇治療; 造血幹細胞移植接受者在移植術後 24 個月內; 或術後24 個月以上但患有移植抗宿主病或疾病復發; 自體免疫疾病合併免疫缺陷。



# 疫苗接種時機

## 暴露前預防 (PrEP)

- (1) 符合接種對象，且**無出現疑似感染猴痘症狀，可進行接種**
- (2) 與確診個案曾有任何形式性接觸之高風險接觸者，但未曾接種過暴露後預防(PEP)疫苗，**若無出現疑似猴痘感染症狀，可向公衛端申請，優先進行疫苗接種**

## 暴露後預防 (PEP)

高風險接觸者應在**最後一次暴露後4天內儘速接種，以達最佳預防效果**。  
若在**暴露後4天至14天內接種**，則可能無法預防發病，但可降低疾病嚴重程度。  
**已出現猴痘症狀，則不建議接種**。

# 疫苗接種建議對象-暴露前預防 (PrEP)



✓ **目前不建議大規模接種猴痘疫苗**，參酌國際防治策略，我國猴痘疫苗建議接種對象、接種方式及接種排程，規劃如下：

## 暴露前預防 (PrEP)

**人** 接種對象：

- (1) 正痘病毒屬之**實驗室操作人員**。
- (2) 與**確診猴痘個案曾有任何形式性接觸**之高風險接觸者，但未曾接種過暴露後預防(PEP)疫苗※。
- (3) **近1年內有風險性行為者**(如：多重性伴侶、性交易服務者、於營業場所發生性行為者等)；**過去曾罹患性病；或性接觸對象有前述任一情形者**。
- (4) **照顧猴痘確診個案之醫療照護與清消人員，協助疑似猴痘個案檢體採檢或執行猴痘疫苗接種作業人員**。

※與確診個案曾有任何形式性接觸之高風險接觸者，包括**確診個案於發病前潛伏期期間之性接觸者**，以及**發病後之性接觸者**，若未及於最後一次暴露後14天內接種PEP疫苗，無出現疑似猴痘感染症狀，可向公衛端申請，優先進行疫苗接種。

# 疫苗接種建議對象-暴露後預防 (PEP)



## 暴露後預防 (PEP)

### 👤 接種對象：

「猴痘疫情調查及接觸者追蹤指引之接觸者匡列處置原則」所列**高暴露風險密切接觸者**：

- (1) 同住家人。
- (2) 曾有任何形式性接觸之性對象。
- (3) 於個案執行會產生飛沫微粒(aerosol)之醫療措施時，與個案同一房間或相距2公尺內，未穿戴N95面罩與護目鏡/面罩之執行醫療措施人員。
- (4) 清掃被汙染的房間時無適當防護，可能吸入飛沫或揚塵者。
- (5) 實驗室操作過程中曾於無適當防護狀況下暴露於具活性的猴痘病毒，或可能含有病毒之檢體者。
- (6) 針扎。



# 治療照護



- ✓ 大多數病患**不需特殊治療**，必要時，可提供輸液治療與維持營養等支持性療法，以減輕症狀和併發症。
- ✓ 目前有數種藥物可用於治療，我國猴痘抗病毒藥物使用對象如下：
  - (1) 猴痘重症患者：出血性疾病、融合型皮膚病灶、敗血症、腦炎等。
  - (2) 嚴重免疫不全者：感染愛滋病毒且 $CD4 < 200 \text{ cells/mm}^3$ 、白血病、淋巴瘤、全身性惡性腫瘤、器官移植等。
  - (3) 兒童族群 (**特別是1歲以下嬰兒**)、孕婦及哺乳婦女。



相關資訊請至疾病管制署全球資訊網查閱

# 猴痘的預防方式



## 降低人畜共通傳播風險

前往猴痘病毒流行地區時：

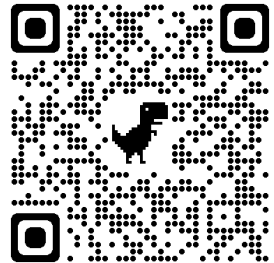
- ✓ 避免接觸齧齒動物和靈長類動物以及生病或死亡動物。
- ✓ 所有食物必須徹底煮熟後才能食用。
- ✓ 保持良好手部衛生。

Mpox傳播對象具侷限性，此波疫情以親密接觸之人際傳播為主，若前往流行地區或國內風險場域，應落實自我防護，並避免出入可能與不特定人士親密接觸之社交活動等風險場域，如出現水泡、皮疹等皮膚病灶或淋巴腺腫大等疑似症狀，應佩戴口罩儘速就醫，並主動告知醫師旅遊史、高風險場域暴露史及接觸史

隨時提高警覺心，以降低感染風險！

## 降低人際間傳播風險

- ✓ 猴痘主要透過密切接觸而傳播，應避免與猴痘患者進行皮膚直接接觸、親吻、擁抱及性行為。
- ✓ 保持良好手部衛生
- ✓ 如有症狀，應佩戴口罩立刻就醫，並告知旅遊史與接觸史。





# 居家清潔與消毒

- ✓ 消毒劑依照廠商建議；或使用當天泡製的**1 : 50 (1,000ppm)漂白水稀釋液**
- ✓ 優先選用**溼式**清潔方式，**如濕布擦拭/拖地**，應避免使用會揚起灰塵之清潔方式，如掃地、吸塵器
- ✓ **切勿甩弄/搖晃床單或衣物**，以防止汙染空氣、環境表面和人。
- ✓ 衣物清洗：可能與確診病人接觸的衣物等物品，分開清洗；可使用一般洗衣劑。
- ✓ 細節可參考本署外網>首頁>傳染病與防疫專題>傳染病介紹>第二類法定傳染病>猴痘>重要指引及教材>居家清潔消毒指引





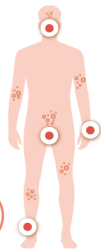
# 您需要知道的事

## 猴痘疫情在許多國家是進行式

- 我國自2022/6/23列猴痘為第二類法定傳染病
- 猴痘是**可以預防**的，潛伏期約為3-21天，大多數人約2-4週會痊癒，少數人(如孕婦、幼童、長者、嚴重免疫不全者等)感染後發生重症的可能性高
- 確診後可能造成**身體極度不適或疼痛**
- 雖然猴痘可以影響任何人，傳播途徑包括人傳人(親密接觸或飛沫傳播)或動物傳人，但此波疫情**主要傳播途徑為人傳人、親密接觸為主**，且多數病例為男性

## 常見症狀

- 臉部、四肢、生殖器出現**不同型態的皮膚病灶**
- 發燒、頭痛、精神不濟
- **淋巴結腫大**(頸部、腋窩、腹股溝等處)
- 肌肉及背部痠痛
- 直腸出現疼痛腫脹
- 小便時疼痛或排尿困難



## 猴痘傳播途徑

- 人傳人：
  - 密切接觸病患的皮膚病灶處
  - 與病患發生**親密接觸之性行為**(口交、肛交或陰道交)
  - 接觸病患生殖器(陰莖、睾丸、陰唇及陰道)或肛門
  - 與病患進行擁抱、親吻或按摩
  - 接觸到病患呼吸道分泌物、損傷的皮膚或黏膜或被污染物品(包含衣服、床上用品、毛巾等個人物品)
  - 飛沫傳播：需在長時間面對面接觸情境下較容易發生
  - 母子垂直感染：可經胎盤垂直傳染給胎兒，或於產程中因接觸而傳染
- 人畜共通傳染：直接接觸感染動物的血液、體液、損傷的皮膚或黏膜而被感染或食用受感染的動物肉類



## 如何保護自己預防感染

- 若您符合猴痘疫苗接種對象，請**接種疫苗**
- **避免與不特定對象發生親密行為**
- 隨時隨地**注意自身狀況**並檢查是否出現疑似症狀
- 如出現疑似症狀，務必佩戴口罩儘速就醫，並告訴醫師疑似猴痘接觸史、**高風險場域的暴露**
- 保持良好**手部衛生**(勤洗手、勿摸眼口鼻)
- 如家中有猴痘病患，請做好**居家環境清潔及消毒**
- 若前往流行地區，**避免與野生動物接觸和生食肉類**



## 猴痘疫苗

- 屬活性減毒非複製型疫苗，由於不會在哺乳類細胞內複製，可視為非活性疫苗，**安全性相對高**
- 我國建議接種對象包含：
  - 與確診猴痘個案曾有接觸之**高風險接觸者**
  - 正痘病毒屬之實驗室操作人員
  - 近1年有**風險性行為者**(例如：多重性伴侶、性交易服務者、於營業場所發生性行為者等)；**過去曾罹患性病**；或**性接觸對象有前述任一情形者**
  - 照顧猴痘確診個案之醫護或清潔人員、協助採檢人員或執行疫苗接種作業人員
- 接種第1劑猴痘疫苗**14天後**保護力才能達到4-8成，所以在**14天內**仍要留意避免風險行為
- 與第1劑間隔28天以上，**完成第2劑疫苗接種**，則可趨近於**9成保護力**
- 接種後的副作用包括注射部位疼痛、發紅、腫脹、全身肌肉痠痛等



# 衛教宣導素材

- ✓ 其他猴痘相關衛教宣導素材可本署外網
  - > 首頁 > 傳染病與防疫專題 > 傳染病介紹
  - > 第二類法定傳染病 > 猴痘 > 宣導素材



任何人都可能感染或傳播猴痘，我們共同的敵人是病毒，  
只要齊心協力做好預防工作，我們就能一起遏止疫情

