

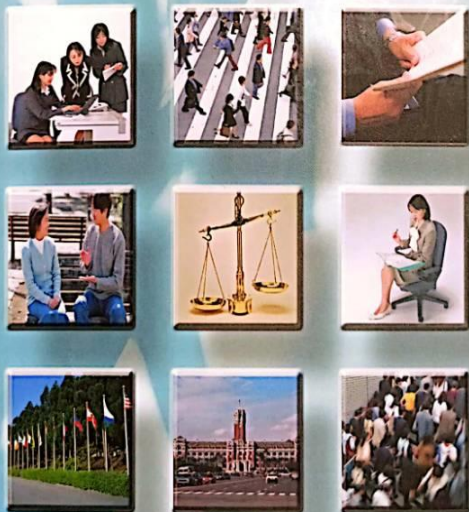
社會福利行政

空中大學花蓮中心

授課教師：賴秀鳳老師

社會福利行政

吳來信 王秀燕 陳琇惠 編著



國立空中大學 用書

國家圖書館出版品預行編目資料

社會福利行政／吳來信,王秀燕,陳琇惠編著. -- 初版. --

新北市：空大, 2016.01

面；公分

ISBN 978-986-04-7063-5 (平裝)

1.社會福利 2.社會行政

547.6

104026552

社會福利行政

編著者：吳來信 王秀燕 陳琇惠

發行人：陳松柏

責任編輯：李小玲

排版設計：陳怡廷

校對：胡彩惠

發行所：國立空中大學 www.nou.edu.tw

地址：新北市蘆洲區中正路 172 號

電話：(02) 22829355

行政院新聞局登記證局版台業字第 3759 號

承印者：彩之坊科技股份有限公司

2016年1月初版

2023年1月初版9刷

定價：新台幣 490 元

I S B N : 978-986-04-7063-5

本書保留所有權利，欲利用本書全部或部分內容者，須徵求著作財產權人同意或書面授權。

請洽：國立空中大學出版中心

社會福利行政 注意事項

一、成績：兩次作業20 %+期中考30%+期末40%+學習參與10%

二、作業(20 %)

1. 使用空大作業用紙。

2. 請記得確認：作業繳交科別、班別、學號。

3. 請繳交手寫作業，使用正楷書寫作業。

4. 作業題目、補充教材PPT公布：空大-作業指導中心-花蓮中心。

5. 遲交、補交：最晚到學期末。(有困難，請提早和老師討論)

三、分組報告(10%)：第四次上課，各組選一章，一人做5張PPT。

組長不用製作PPT，負責聯繫組員、彙整後上台報告10分鐘。

四、考試(期中考30%+期末40%)

1. 期中考：第1章~第 8章 (P. 1~P. 242)

2. 期末考：第9章~第16章 (P. 243~P. 436)

社會福利行政 作業一 (僅限手寫)

一、何謂社會福利行政?廣義和狹義的社會福利行政為何?

(第2章社會福利行政概念與制度、體系 P. 36- P. 37)

二、在社會行政工作領域中，Skidmore(1990)認為一個成功的領導者必須具備之態度有哪6項?請說明。

(第3章 社會福利行政主要領域 P. 68-P. 69)

三、社會行政的財務，一般政府執行社會福利服務經費來源主要有中央政府和地方政府，請就中央政府和地方政府其資金來源，說明之。

(第3章 社會福利行政主要領域 P. 77-P. 78)

四、芬蘭的社會安全制度與行政運作情況，有許多面向值得我們參考，請就其家庭津貼之中的生育津貼、父職津貼、親職津貼、生育贈與、兒童津貼、兒童居家照顧與民營日間托育、兒童生活津貼，選擇其中5項，加以說明之。

(第4章 社會民主福利體制與社會福利行政 P. 115-P. 116)

第一篇

社會福利行政概念、體系與 領域篇

第1章

社會福利思想與宗教哲學

關鍵詞彙

信仰復興運動(revivalism)

社會福音運動

救濟院制度

大同社會

荒政

保息六政

悲田布施

自我評量題目

- 一、《聖經》與慈善的諭示有那些?請加以說明之。
- 二、請說明天主教與西方社會福利史間有何關係?請加以說明之。
- 三、請說明西方宗教與濟貧政策間的關係?請加以解釋之。
- 四、請說明天主教、路德教派與改革基督教的濟貧傳統間有關係?請加以說明之。
- 五、中國儒家社會保障思想與制度的內容請闡述之。
- 六、請就中國古代社會保障體系的內容加以說明之。

壹、聖經與慈善的諭示

一、《舊約聖經》與慈善的諭示

(一) 慈善是人與神溝通的橋梁

(二) 慈善與正義

二、《新約聖經》

《新約聖經》耶穌要求他的追隨者，愛他人如同他愛別人一般。照顧窮人的理由並不只是為互利而博愛或是對舊約律法的服從，而是對上帝的承諾。

貳、天主教與西方社會福利史

一、天主教與濟貧責任思想

二、社會福利是誰的責任？

(一)什一稅與教會濟貧

(二)政府的責任與社會控制

參、基督新教與個人責任

一、基督新教與強調個人的救世

二、信仰復興運動與美國社會福利行政

三、社會福音運動與美國社會福利

(一)社會個案工作與社會改革

(二)宗教與美國福利國家

(三)基督教對美國社會福利的影響

壹、中古世紀:從救贖到施捨

貳、宗教改革

參、天主教、路德教派與改革基督教的濟貧傳統

一、天主教:濟貧與救贖

(一)救濟院制度

(二)慈善(Caritas)、世俗的救濟制度的缺席與輔助

二、路德教派與對行乞行為的責難

(一)唯獨信心與對行乞行為的責難

(二)從個人救濟到集中化的院外濟資

三、卡爾文教派與改革的基督教

(一)辛勤工作與救贖

(二)勞動道德情操與習藝所制度

(三)拒絕國家介入濟貧

肆、社會救助的時間點與原則

在20世紀的時候，大部分的福利國家現代的社會救助方案取代濟貧工作，他主要有以下5項：

- (1) 社會救助是在毫無其他所得與資產者最後的訴求；
- (2) 社會救助要求符合公民的資格(entitlement)；
- (3) 社會救助必須經過標準的資產調查程序，同時，給付率也是固定的；
- (4) 救助額的計算是依據生活費用與給付而進行衡量，目的在保障最低所得；
- (5) 只要求助者的生活條件一直持續在貧窮狀態，社會救助就不受時間限制。

表 1-2 社會救助制度設立的時間點、架構與慷慨度

	天主教	路德教派	卡爾文教派／ 改革基督教
主要福利國家實施 給付制度（年金失 能疾病失業）的時 間點	晚	(1) 早 (2) 社會保險福利國 家	(1) 晚 (2) 公共救助福利 國家
社會救助時間點	(1) 非常晚 (2) 法國：1989 年； 愛爾蘭：1977 年； 義大利、西班牙、 希臘、葡萄牙：至 今尚無全國性社會 救助制度。	(1) 晚 (2) 瑞典：1989 年； 丹麥：1976 年； 德國：1961 年。	(1) 早 (2) 美國：1935 年； 英國：1948 年； 澳洲：1944 年。

表 1-2 社會救助制度設立的時間點、架構與慷慨度（續）

	天主教	路德教派	卡爾文教派／ 改革基督教
公共救助制度的架構	(1) 片斷 (2) 很多的社會救助方案含括不同的人口群與風險	(1) 普及化 (2) 只有單一類型的社會救助方案	(1) 片斷 (2) 很多的社會救助方案含括不同的人口群與風險
社會救助的慷慨與否	不慷慨	慷慨	不慷慨

資料來源：Sigrun Kahi (2004). The Religious Roots of Modern Poverty Policy: Catholic, Lutheran, and Reformed Protestant Traditions Compared.

第三節 中國儒家社會保障思想與制度 P. 20

壹、中國古代社會保障思想

一、大同社會

(一)大同社會:

大同社會是儒家的烏托邦理想社會，但在現實的施行上有其困難。

(二)陸賈的理想社會

二、富國富民

(一)管仲思想

管仲思想基本上是經濟優先福利次之的思想。

1.興利利農思想

2.預防貧富不均思想

(二)孔子思想:社會福利思想最為豐富。

三、社會救助體系

(一) 荒政

相關的濟助措施則包括有像是設置救病坊、悲田院、居養院、安濟院、養濟院以及漏澤園等等(岑大利、高永建·1999:191-193)。

(二) 消強貧窮與積極就業

四、社會福利服務體系

(一) 綜合福利

(二) 兒童福利

(三) 身心障礙福利

1. 唐朝井田制度類似於今日的醫療補助或傷殘給付。

(四) 醫療服務

五、悲田布施

貳、中國古代社會保障體系

社會保障體系的建立是通過多種管道 由各個投入主體來興辦的：

一是政府行為，即政府給社會弱勢群體的成員提供最低社會生活保障。

一、棄嬰養育

自宋代設立慈幼局、要兒局後，歷代都常有設立全嬰堂、育嬰堂之舉。

二、助學濟困

宋元以後，政府備有學田、膏火田等公產收入作為家境貧窮而輟學的優秀者的支持，地方與宗族內部所建立的義學、貢士莊、希賢莊、青雲莊則為本地貧寒子弟完成學業解除了後顧之憂。

三、貧病救治

廣設惠民藥局的政策類似臺灣目前的國民健康保險合約制度，在國民到困難都可以藉由社會救助的方式獲得國民健康保險的補助（如圖1-2）（汝富，2001）。

健保經濟困難民眾保護傘

保費補助

低收入戶

中低收入老人及兒童

身心障礙者

失業勞工

原住民

其他

低收入邊緣戶

醫療保障

生病均可就醫

弱勢群體免
部分負擔

先看病
後納保

低收入戶

山地離島
地區就醫

重大傷病

全民有保

欠費協助

分期攤繳

紓困貸款

愛心轉介

優惠專案

緩繳保險費

免除保險費

欠費緩繳

貸款緩繳

圖 1-2 國民健康保險的補助對象

資料來源：中央健康保險署。

補充資料:

- **【文化古今】古代福利制度（第九集） 720P** 觀看次數：117次 2019年11月17日
- https://www.youtube.com/watch?v=ApUZQy2rwoc&ab_channel=ttachanel
- 宋朝的福利制度，嬰兒補貼，免費教育，免費醫療，免費養老，甚至免費墓地。
- https://www.youtube.com/watch?v=c0NsqIMPqoI&ab_channel=Frank%E8%B4%BE.%E6%9E%AB%E4%B8%8B%E6%9D%82%E8%B0%88（觀看次數：41,482次 2021年11月1日）
- 宋朝有多偉大富裕？全民免費福利和教育，GDP占當時世界比重817(2018年5月28日)
- https://www.youtube.com/watch?v=MWG_e81hCPc&ab_channel=ChinaHistory
- 宋朝是中國古代歷史上商品經濟、文化教育、科學創新高度繁榮的時代。1138年5月開始，宋朝政府在全國範圍推行《胎養助產令》，對懷上嬰兒的婦女和腹中嬰兒享受國家法律保護，政府每年支助貧困家庭的父母「有不能養育者，官府給錢全力養之」。將棄嬰全部為國家收養，由國家扶棄嬰兒長大，中國外國都有大量歷史記錄。
- 宋朝多有錢？GDP佔世界80% 稅收明朝八倍 人均2280美元 怎麼還會弱呢？
(2020年4月7日)宋朝佔80%的GDP是怎麼來的呢？
https://www.youtube.com/watch?v=aqzHcJgLUk8&ab_channel=cheap
- 古代也有養老院？你不知道的宋朝社會福利制度！《中國第二季》（2022年3月2日）
- https://www.youtube.com/watch?v=D0W6jV5fyyc&ab_channel=%E8%8A%92%E6%9E%9CTV%E5%A4%A7%E7%94%B5%E5%BD%B1%E5%89%A7%E5%9C%BAMangoTVC-TheatreChannel

第2章

社會福利行政概念與制度、 體系

關鍵詞彙

- 社會福利行政 (social welfare administration)
- 社會福利制度 (social welfare institution)
- 社會福利的法制體系
- 衛生與人群服務部 (Department of Health and Human service)
- 工作與年金部 (Department for Work and Pension)
- 厚生勞動省 (Ministry of Health , Labour and Welfare)
- 衛生福利部 (Ministry of Health and Welfare)

自我評量題目

- 一、何謂社會福利行政?廣義和狹義的社會福利行政為何?(P. 36- P. 37)
- 二、何謂社會福利行政制度?影響社會福利制度的因素有哪些?
- 三、社會福利的法制體系為何?可分為哪幾種?並請舉例說明。
- 四、2011年我國修訂社會福利政策綱領:邁向公平、包容與正義的新社會,因應不同社會發展階段的需要,或由政府主動立法、或由民間呼籲推動,曾經歷了3個「黃金十年」,請說明3個「黃金十年」所指為何?(P. 46)
- 五、2010年以後,我國主要修正法規有哪些?重點和特色為何?

第一節 社會福利行政概念



一、何謂社會福利行政？廣義和狹義的社會福利行政為何？(P. 36- P. 37)

社會福利行政是指將行政管理的概念運用在社會福利機構上面。而其定義可區分為廣義的定義和狹義的定義兩類，其內容說明如下：

(一)廣義的社會(福利)行政：

一個國家依據立國精神與社會福利政策，以全體國民對象，運用社會工作專業方法而發揮政府福利工作功能，完成國家福利工作責任，所擬訂的福利計畫、解決或預防社會問題、滿足國民需求與願望、調整社會關係、革新社會制度、促進社會發展以達安和樂利的各種行政措施而言。



(二)狹義的社會行政：

狹義的社會行政的任務，使所有在社會機構的工作人員均能依照他們的功能擔負其責任，均能適才適所發揮才能，運用社會資源有效提供人民最佳服務。例如，直接服務工作者之貢獻於計畫發展、紀錄製作與服務評鑑……等。

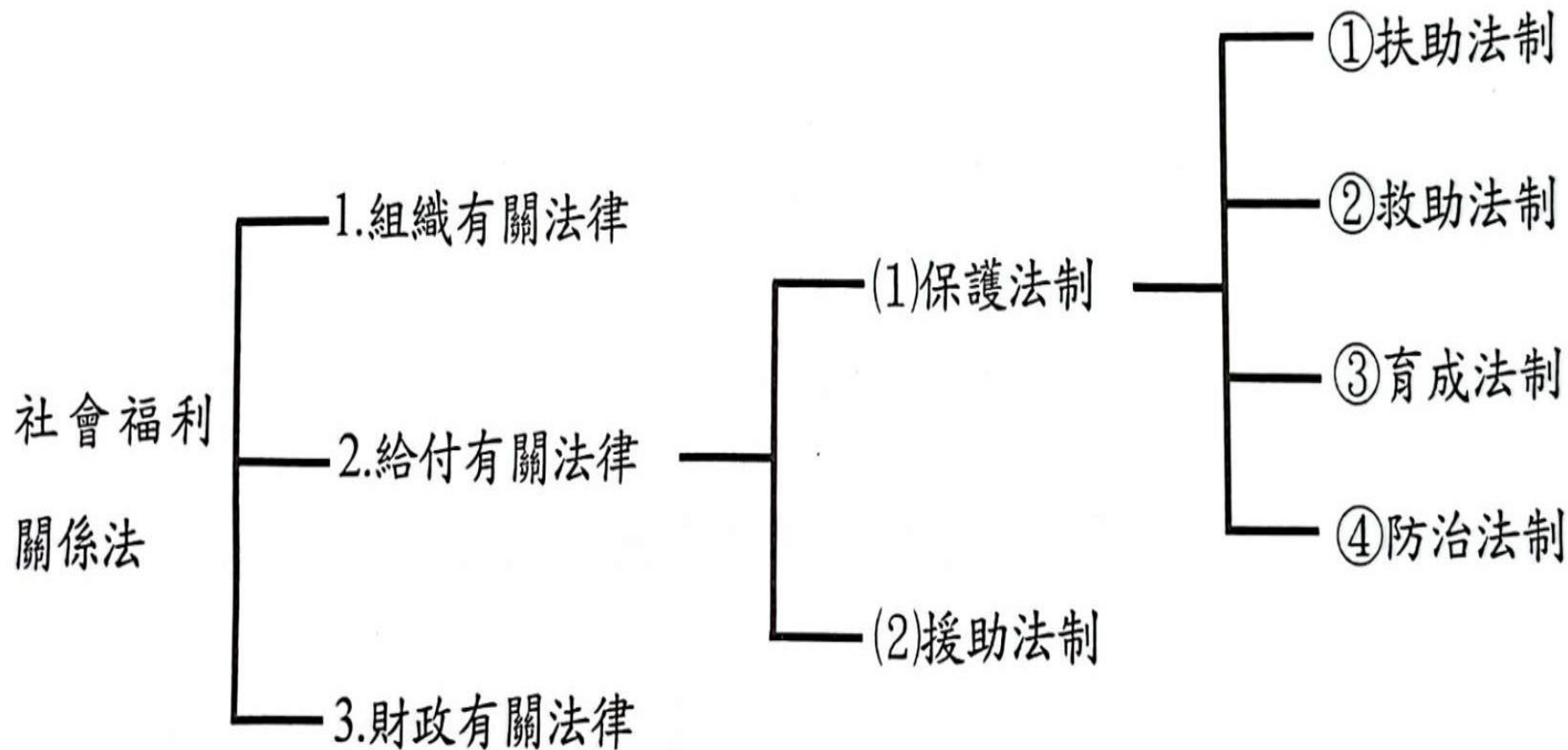


圖 2-1 社會福利之法制、體制

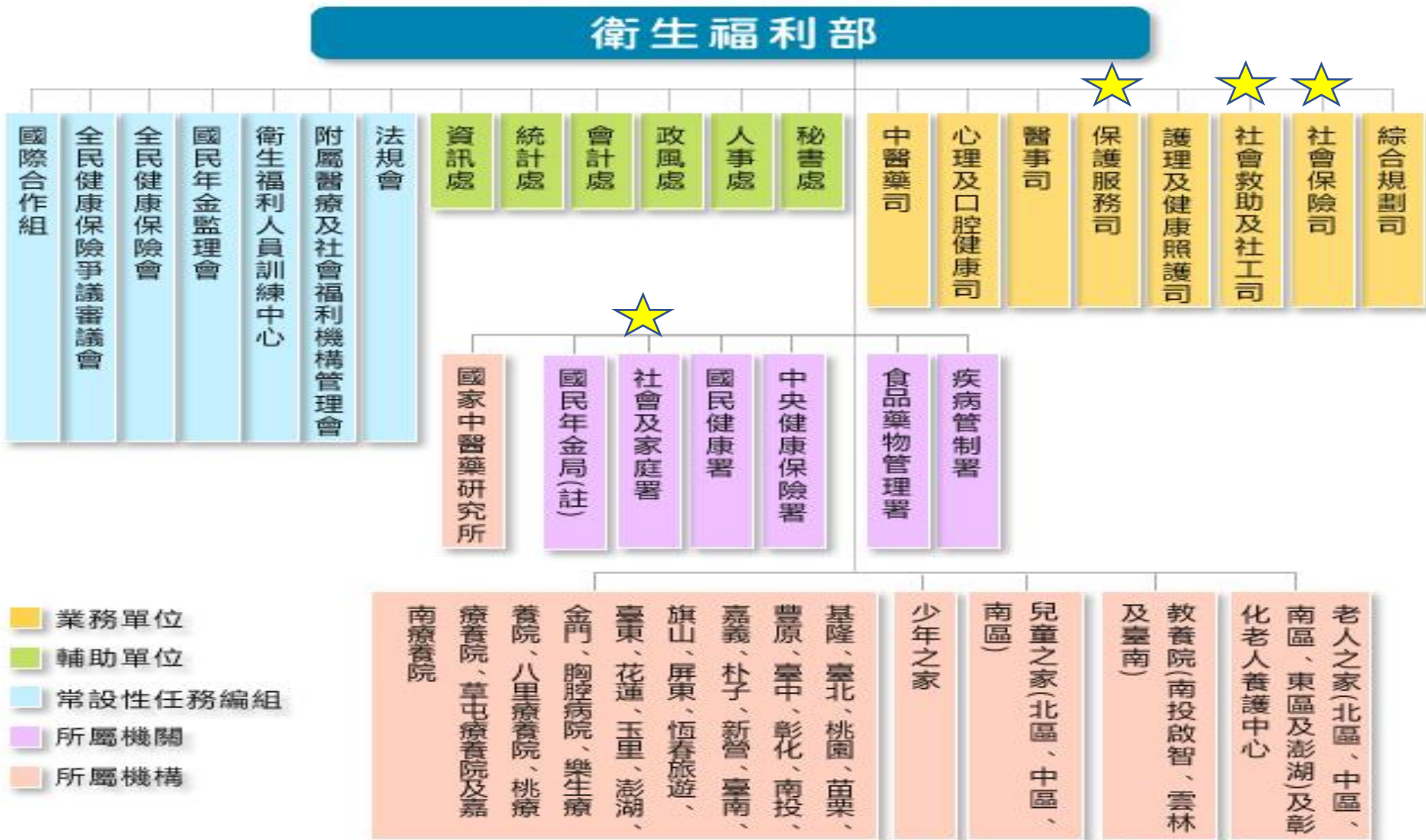
資料來源：修改自江亮演等（2011）。

補充資料：

1. 舉世聞名的社福體制！看看北歐國家如何讓人民享有無憂無慮的養老生活（觀看次數：64,556次 2022年10月7日）
 - https://www.youtube.com/watch?v=gyNp7G_KefE&ab_channel=%E7%AA%AE%E5%A5%A2%E6%A5%B5%E6%AC%B2
2. 北歐國家的高福利怎麼來的？從維京海盜的歷史說起（新北市政府稅捐稽徵處-觀看次數：436,191次 2020年5月16日）
 - https://www.youtube.com/watch?v=GvFe3DKEINU&ab_channel=cheap



衛生福利部組織圖



- 業務單位
- 輔助單位
- 常設性任務編組
- 所屬機關
- 所屬機構

註:國民年金局暫不設置，衛福部組織法明定其未設立前，業務得委託相關機關(構)執行。

第3章

社會福利行政主要領域

關鍵詞彙

任用(staffing)	行政(administration)	合理化(rationalization)
領導(directing)	民意調查(citizen survey)	功能管理(Functional management)
控制(controlling)	決策(decision making)	德菲法(Delphi technique)
管理(management)	社區公聽會 (community forums)	知識管理(Knowledge Management)
規劃(planning)	組織(organizing)	服務需要法(demand for services)
社會與健康指標分析法(social and health indicator analysis)		服務提供與資源分析(analysis of providers and resources)
名目團體技術(nominal group techniques)		

自我評量題目

- 一、何謂行政?何謂管理?兩者關係如何?
- 二、社會福利行政的管理有哪些管理理論?請說明之。
- 三、費堯強調管理的14項基本原則?並請舉例說明。(P. 65)
- 四、行政管理的活動與功能(職能)，管理的過程主要包括六項活動：規劃、組織、任用、領導、控制與決策，請說明這6項基本功能的涵義為何?並請舉例說明之。(P. 66- P. 67)
- 五、在社會行政工作領域中，Skidmore(1990)認為一個成功的領導者必須具備之態度有哪6項?請說明。(P. 68-P. 69)
- 六、社會行政主要服務領域或項目指的是哪8項?請說明。

自我評量題目

- 七、社會行政的財務，一般政府執行社會福利服務經費來源主要有中央政府和地方政府，請就中央政府和地方政府其資金來源，說明之。(P. 77-P. 78)
- 八、社會福利行政人員在設計政策、計畫、方案與實施辦法輔導民間團體等，必須重視蒐集參考資料，才能分析判斷利弊得失，尋找社會問題所在，因此必須以實證為基礎，才能制訂有利於服務對象的服務政策、計畫或方案。請問研究的對象為何？
- 九、社會福利行政人員在研究與設計請問研究方法有哪些？請說明。
- 十、若以社區需求調查為例，常用的社區需求查方法有哪8項？請說明。

瑞克(Trecker, 1971, 24-25) 將社會工作行政定義整合, 並列出下
共通要項(蔡啟源譯, 1998):

- 一、行政是連續動態的過程。
- 二、行政過程中必須付諸行動, 以求能完成共議的目的或目標。
- 三、人力及物質資源必須加管制, 以便能達成共議的目的與目標。
- 四、協調與合作是管制人力與物質資源的方法。
- 五、「行政」是指福利或社工計畫、組織與領導才能。

第二節 社會福利行政的管理

P. 65

一、費堯管理的14項基本原則

表 3-1 費堯管理的 14 項基本原則

原則項目	說明
分工原則	工作專精可提升專業能力、便利訓練、專門化熟能生巧，可提升工作效能。
權責對等	管理者必須有權下命令，權威讓他們有這項權力，但權威應伴隨著責任，員工負擔責任和賦予職能相對應。
紀律原則	員工必須尊重並服從組織的規定。
單一指揮	一個部屬只能接受一個上司之命令。
目標一致	在引導管理者與員工時，組織的行動準則應該只有一套。
大公無私	整個組織的利益應該高於個人或組織內小團體的利益。
報酬公平原則	對員工的付出必須給予合理的酬勞，視工作性質做合理調整，讓勞資雙方獲得最大滿足。

事權集中	管理組織是由上而下，最後權利由最高領導者掌握不旁落。
權威管道	由最高的領導者到最基層員工間，應該有一條明確的命令傳達管道。
秩序，人事配當	員工與物料都應在適當的時候，出現在適當的地方。
平等，公平原則	管理者應該和善並公平對待下屬。
資深人員之穩定性	管理當局應做好人事規劃，以確保職位空缺時可迅速找到遞補人選。
創新，積極主動	讓員工參與計畫的提出與執行，可激發他們的努力。
團隊精神	對團隊精神的重視可促進組織的和諧與團結。

資料來源：整理自 Skidmore, 1990, 蔡啟源譯；黃源協, 2014。

黃源協(2013)整理相關文獻認為管理過程包含項活動，即規劃、組織、任用、領導、控制與決策等6項基本功能，設定目標是規劃一部分，創立組織是組織一部分、招募員工是任用一部分、管理人員是領導一部分，監測績效是控制一部分。

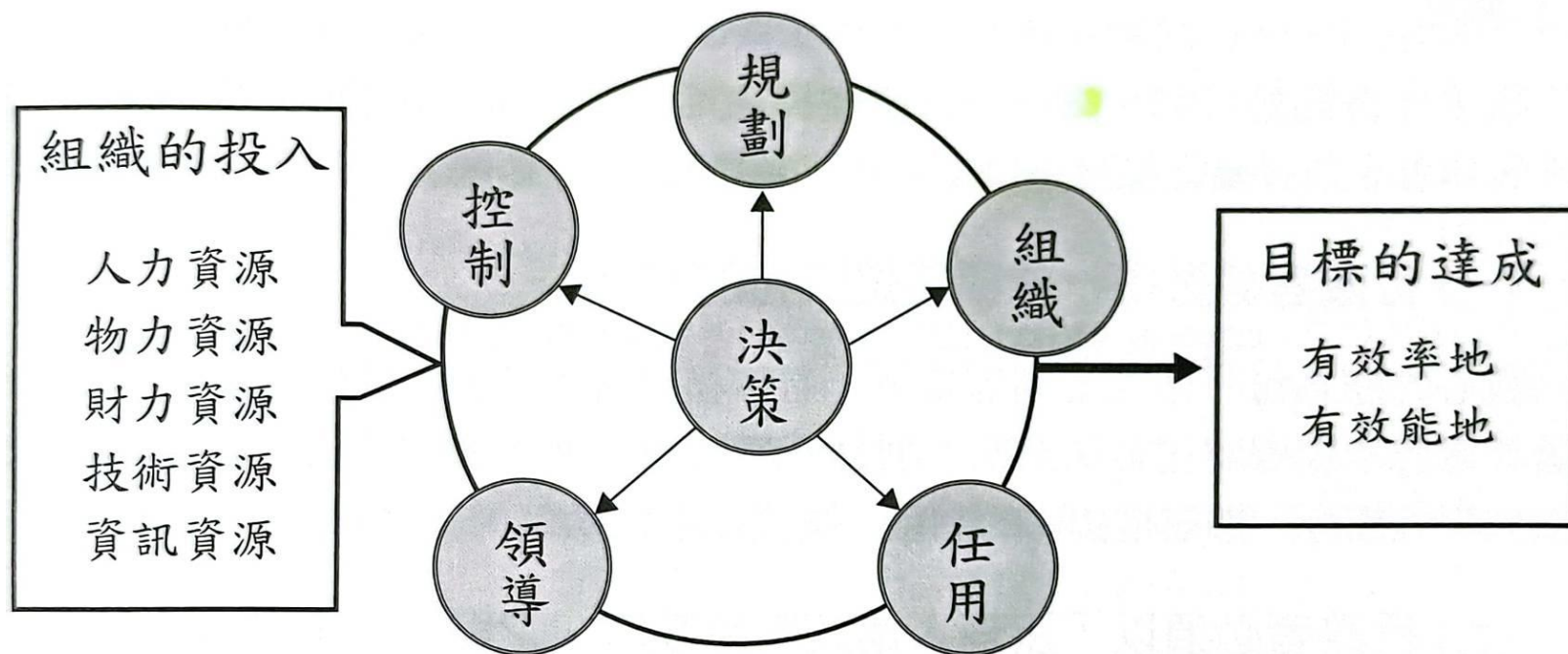


圖 3-1 管理過程圖

資料來源：黃源協（2014）。



三、在社會行政工作領域中，Skidmore(1990)認為一個成功的領導者必須具備之態度有哪6項?請說明。

- (一)行政者尊重每一位部屬是獨特的個體。
- (二)行政者必須以「沒有人是完美缺的」之體認來看待部屬和自己。
- (三)行政者必須提供物理環境和情緒氣氛，以協助每一位部屬發揮所能。
- (四)行政者必須意識價值觀的重要性。
- (五)行政者必須心胸開闊，能接納新構想與事實。
- (六)行政者必須認同機構福利更勝於任何部屬或自己。



社會行政的財務，一般政府執行社會福利服務經費來源主要有中央政府和地方政府，請就中央政府和地方政府其資金來源，說明之。

(一) 中央政府

一般政府執行社會福利服務經費來源主要有：

1. 按年編列之福利預算。
2. 社會福利基金。
3. 私人或團體捐贈。
4. 其他收入。



(二)地方政府

1. 地方政府社會福利經費來源。
2. 財政收支劃分法分配財源。
3. 中央政府補助款。
4. 公益彩券盈餘分配基金。
5. 罰鍰。

第四節 社會福利行政的研究與設計 P. 79

一、研究方法

(一) 歸納法

(二) 觀察法

(三) 調查法

(四) 統計法

(五) 個案法

(六) 實驗法

(七) 測量法

(八) 歷史法

(九) 區位學方法

(十) 次級分析法

(十一) 內容分析法

(十二) 比較法

第二篇 主要國家社會福利與 行政篇

第4章

社會民主福利體制與社會福 利行政

關鍵詞彙

產前津貼	瑞典老年年金	社會民主福利體制
兒童照顧津貼	孤兒年金	瑞典社會保障組織
家庭津貼	遺族年金	瑞典社會安全制度
親職津貼	疾病現金補助	醫療處置保險
住屋津貼	生育給付(Maternity Benefit)	職業事故保險
失業津貼	生育贈與(Maternity grant)	職業健康照顧
失能津貼	調適年金 日常疾病津貼	

自我評量題目

- 一、請問社會民主福利體制的特徵或特質為何？
- 二、請說明瑞典社會安全制度的概況。
- 三、何謂遺族年金？請說明之。
- 四、請說明丹麥社會安全制度與行政運作情況。
- 五、芬蘭的社會安全制度與行政運作情況，有許多面向值得我們參考，請就其家庭津貼之中的生育津貼、父職津貼、親職津貼、生育贈與、兒童津貼、兒童居家照顧與民營日間托育、兒童生活津貼，選擇其中5項，加以說明之。

(P. 115- P. 116)

一、北歐社會保障制度的主要特質

(一)與勞動密切相關的社會保障制度

(二)普及化原則的動搖與異質性與福利國家的
延續

(三)採取活化政策或是勞動福利政策

壹、一般體制社會安全制度的受益人

貳、社會保障組織

參、財源

一、社會保險的財源

二、地方負責的健康照顧財源

三、社會救助財源

肆、健康照顧

伍、疾病現金補助

陸、母職與父職津貼

- 一、產前津貼
- 二、親職津貼
- 三、母親照護

柒、失能津貼

- 一、疾病補償津貼與工作補償津貼

捌、老年年金與津貼

新制老年年金：制度分為與所得有關的年金與保證年金兩個部分。保證年金是唯一以居住在瑞典這一事實有關。

玖、遺族年金

一、孤兒年金

二、調適年金與保證年金

三、寡婦年金與保證年金

拾、職災與職業病津貼

拾壹、家庭補助

一、家庭津貼

(一)家庭津貼

(二)住屋津貼

1. 費用函數

2. 兒童住在父母處所的津貼

3. 兒童住在父母處所時間的津貼

(三)就學津貼

(四)兒童照顧津貼

(五)其他津貼

拾貳、失業津貼

一、任意保險

二、基礎保險：自20歲開始，他可以享有基本的失業津貼的權利。不論是那一種保險的制度，要獲得失業津貼的基本條件如下：

- 1. 失業。
- 2. 有工作能力。
- 3. 隨時可以就業
- 4. 已經向就業局登記就業。
- 5. 可以接受介紹的工作。
- 6. 向就業局呈送個人工作計畫。
- 7. 主動尋找工作機會。

壹、社會福利行政體系

貳、丹麥社會福利制度的特徵

1. 普及化為原則
2. 以稅賦為財源
3. 主動性的社會措施
4. 盡量與勞動市場維持依附關係
5. 自由選擇
6. 地方分權

第三節 丹麥社會安全制度與行政 參、整體社會福利制度原則與給付

一、健康保險

二、生育給付

三、兒少津貼

四、週末津貼

五、疾病給付

六、失能與老年給付

壹、芬蘭社會安全制度發展

一、重建期

(一)從濟貧到社會福利

(二)擴大健康照顧範圍

二、現代社會保險出現期

三、社會安全成為所得政策期

四、健康與社會服務普及化期

(一)健康照顧服務擴大範圍

(二)普設育嬰園與幼稚園

(三)兒童居家照顧津貼

(四)社會福利改革

(五)非正式照顧津貼

五、1990 年衰退期至今

(一) 年金保險

(二) 疾病保險

(三) 職業健康照顧

(四) 失業給付

貳、社會保障組織

1. 年金

2. 職業事故、職業病

3. 失業

4. 健康照顧服務與補助

5. 疾病與生育給付

6. 家庭津貼、住屋補助

7. 社會救助與社會服務

參、社會安全業務與部門

一、公共健康照顧服務

二、疾病給付健康保險

(一)醫療處置保險

(二)日常疾病津貼

(三)復健

(四)照顧與失能津貼

1. 16歲以下者的失能津貼

2. 失能津貼

3. 年金者照顧津貼

第四節 芬蘭社會安全制度與行政 P.115- P.116



芬蘭的社會安全制度與行政運作情況，有許多面向值得我們參考，請就其家庭津貼之中的生育津貼、父職津貼、親職津貼、生育贈與、兒童津貼、兒童居家照顧與民營日間托育、兒童生活津貼，選擇其中5項，加以說明之。

芬蘭的家庭政策的目的是提供小孩可以有安全的成長環境，並確保父母在物質上與精神上具有撫養小孩的準備。國家從財務與兒童照顧的安排多方面提供家庭撫養小孩的費用。社會保險機構可提供父母很多的給付，如生育津貼、父職津貼、親職津貼。家庭津貼的門檻條件是受益人在生育小孩前必須住在芬蘭滿180天以上。

第四節 芬蘭社會安全制度與行政 P.115- P.116



1. 生育津貼

在請生育假中的母親具有申請生育津貼的資格。生育津貼是在生育假的前105天，而這個時間可以在產前的50天開始。最遲是產前的30天開始。若雇主在媽媽請生育假期間有給付薪水時，該生育津貼就付給雇主。

2. 父職津貼:在小孩生產後，父親可以申請54天的父職津貼。

3. 親職津貼

親職津貼是在生育假後158天的親職假期間提供的，這個假可以由母親或父親申請。生育津貼、父職津貼、親職津貼的計算標準都是相同的。除了多胎之外，父母不能在同一時段申請親職假。在生育多胎的情況下，每一胎可以展延60個工作天的親職津貼。

4. 生育贈與(Maternity grant)

生育贈與可以是採用現金給付或是生育贈物的方式提供，生育贈物可能是嬰兒衣物或是其他有用的物品。

5. 兒童津貼

社會保險機構每個月會提供每位小孩免稅的兒童津貼直到17歲為止，若是單親的話，兒童津貼可以增加額度。

6. 兒童居家照顧與民營日間托育

在親職津貼停止後，為照顧3歲以下小孩，父母可以在全職的情況下申請兒童照顧假，但是，父母不可以同時申請。受雇者申請兒童照顧假，雇主並不需要補助費用。

7. 兒童生活津貼(Child maintenance allowance)

18歲以下小孩而父母並沒有給他基本生活費時，市政府可以提供他生活津貼。兒童生活津貼的權利也可適用於父親職責無法施行之非婚生小孩與領養的小孩。

四、職業事故與職業病保險

(一)職業事故保險

(二)雇員團體生活保險

五、年金

(一)國民與所得有關的年金

(二)保證年金

(三)失能年金

補充資料：

1. 北歐國家以高福利著稱，那為什麼大家都知道方法卻都學不來呢？原來北歐的高福利與祖先維京人息息相關(觀看次數：164次 首播日期：2023年6月10日
[花散里的豆知識電台](#))

2. 【北歐福利國家解密】被譽為"理想國家形式"的北歐福利政策：瑞典的經驗是怎麼積累起來的？深入了解瑞典跨越19世紀運動和兩次世界大戰的高福利國家的建立過程。

• https://www.youtube.com/watch?v=DXV6nr1GNH0&ab_channel=%E8%8A%B1%E6%95%A3%E9%87%8C-mico.hanachirusato