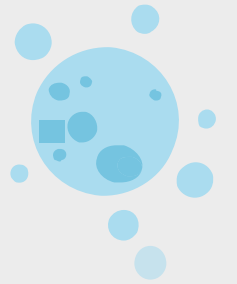


# 因應新興傳染疾病的挑戰



# 什麼是新興傳染疾病？



◆ 近年來（通常指近二十年內）**新出現**在人類身上的傳染病

◆ 該傳染病的特色：

- 1) **發生率**有快速增加的趨勢
- 2) 在**地理分布**上有擴張的情形
- 3) 發展出**新的抗藥機制**

新型A型流感

黃熱病

狂犬病

茲卡病毒

嚴重急性呼吸道症候群  
(SARS)

中東呼吸症候群  
(MERS)

新冠併發重症 (COVID-19)

伊波拉病毒感染

# 新興傳染疾病出現的原因(I)

1) 國際旅遊及貿易增加：  
促使傳染病跨境傳播難以掌握

2) 公共衛生措施應變失效：  
突發重大傳染病，常因準備不及致疫情失控，造成流行

3) 生態改變與農業發展：畜養牲畜增加，為病菌提供宿主，動植物破壞生態平衡，促使藉由動物傳播的疾病出現變化，演化具感染人類之能力



# 新興傳染疾病出現的原因(II)

## 4) 人類行為及人口學改變：

- 全球人口成長
- 人口湧向都市，群居集中化
- 疾病藉空氣、蚊蟲增加傳染機會

## 5) 科技技術及工業發展：

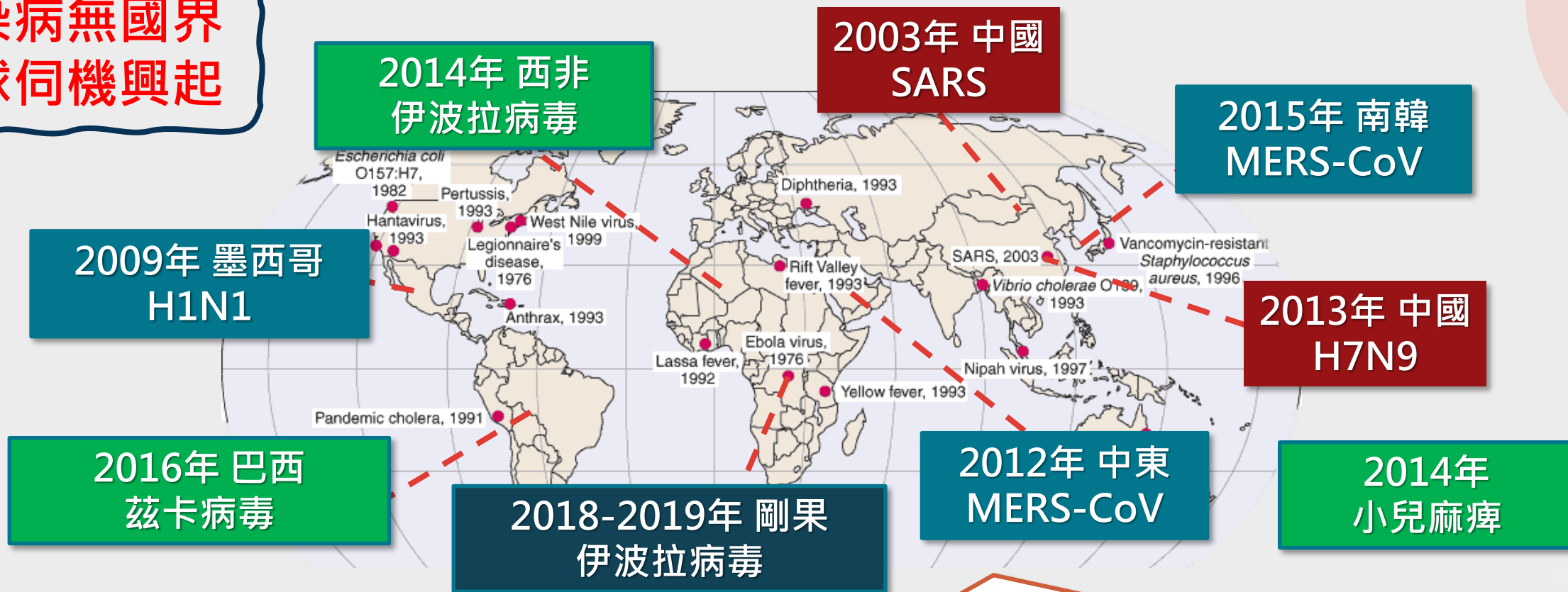
- 科技使國際間運輸工具多元、便利
- 國際交流及人口移動頻率與速度持續增加，更加凸顯「疫病無國界」的問題

## 6) 微生物適應與演變：

- 病毒與致病性微生物不斷適應、變異



# 傳染病無國界 全球伺機興起



## 您可以這樣做：

- ◆ 出國前，至疾病管制署全球資訊網查詢國際疫情資訊及防疫建議
- ◆ 出國前2至4週至「旅遊醫學門診」接受評估與建議
- ◆ 適度自備防護措施，例如：口罩、防蚊液及乾洗手液等防護用品

# 我該如何防治新興傳染病？

- ◆ **旅遊**與新興及再浮現傳染病的關係日益密切
- ◆ 防治策略須涵蓋**醫療處置整備**和**公共衛生應變**
- ◆ **個人的角色**極為重要：
  - ① 隨時注意**個人衛生習慣**
  - ② 落實**手部衛生**
  - ③ 不生食、避免蚊蟲叮咬
  - ④ 保持環境通風、乾淨
  - ⑤ 如有生病或發燒就醫時，切記要告知**醫療人員旅遊史、接觸史**等



# 防治法寶 1

# 及時告知 TOCC

如有**生病或發燒**就醫時，切記要告知醫療人員 **TOCC**：

- **Travel 旅遊史**：如是否剛從**傳染病的疫區**回來
- **Occupation 職業**：如是否有**職業上暴露風險**
- **Contact 接觸史**：如是否**接觸生病者**或死亡的動物
- **Cluster 群聚現象**：如**週邊的人**是否也出現相同的症狀

以利醫療人員評估傳染風險，儘早施予適當處置，  
**阻斷傳染病的發生和流行**

# 防治法寶 2

# 做好旅行前的準備

## 疫情資訊查詢

1. 查詢最新國際疫情資訊及防疫建議



2. 檢視最新傳染病疫情及預防方式



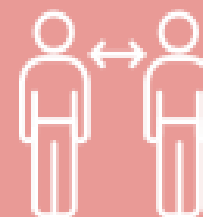
## 旅遊醫學門診

如需使用預防性藥物、接種疫苗，應於出發前2至4週先至旅遊醫學門診諮詢



## 防護用品/社交距離

1. 適度自備口罩、防蚊液及乾洗手液等防疫/防護用品
2. 減少使用機上公用備品
3. 減少與陌生人近距離接觸





# 防治法寶 3

## 土壤接觸

皮膚有傷口的人，應避免皮膚直接暴露於濕土

類鼻疽

## 飲食與水傳染

- ✓ 注意個人衛生
- ✓ 正確洗手
- ✓ 避免生食生飲

諾羅病毒感染

## 蚊蟲叮咬

- ✓ 避免病媒蚊叮咬
- ✓ 噴灑防蚊液
- ✓ 容器管理與孳生源清除

茲卡病毒感染、登革熱等

## 空氣飛沫傳染

- ✓ 維持手部衛生習慣
- ✓ 尤其飯前與如廁後需洗手
- ✓ 手部不清潔時，不觸碰眼口鼻

新冠併發重症、流感等

# 瞭解傳染病的傳播途徑與預防方法

## 血液接觸

切勿共用注射針頭、針筒、稀釋液

愛滋病、B型肝炎等

## 動物媒介

動物抓咬傷，均需考量感染狂犬病毒之風險，並即時接受醫療處置

狂犬病

## 性行為接觸

性行為時，請全程正確使用保險套

梅毒、淋病



指導單位：教育部

執行單位：國立臺灣大學護理學系所

