



台灣原住民族~

【魯凱族篇】

主講者：林文德 (Watan Nomin)

時間：2018年4月7日 下午2點~4點

地點：蘆洲空大原民社

# 經歷簡介



## Watan Nomin 賽德克族

國立政治大學民族學系碩士畢業 2008年7月

國立政治大學日文系助教 2010年~2013年12月

新北市永和社區大學講師/顧問 2009年至今

日本綜合研究所助理研究員 2010年~2013年

桃園縣復興鄉公所委託鄉誌撰寫 2014年2月

# 堅持文化傳承的族——魯凱族

分  
人祭文  
宗傳

魯凱族三寶



# 魯凱族的遷徙

相傳祖先由**台東的海岸**上岸，隨即向山上走，來到中央山脈南段的**肯杜爾山**定居。之後部份族人在部落領袖領導下，由一隻通靈的**雲豹**領路、**老鷹**在空中**引導**，翻山越嶺來到**舊好茶**，雲豹佇佇良久，不肯離開，族人遂在**舊好茶**建立了部落。因此魯凱族被稱為「**雲豹的故鄉**」。



# 魯凱族的石版屋





# 小米收穫祭(豐年祭)

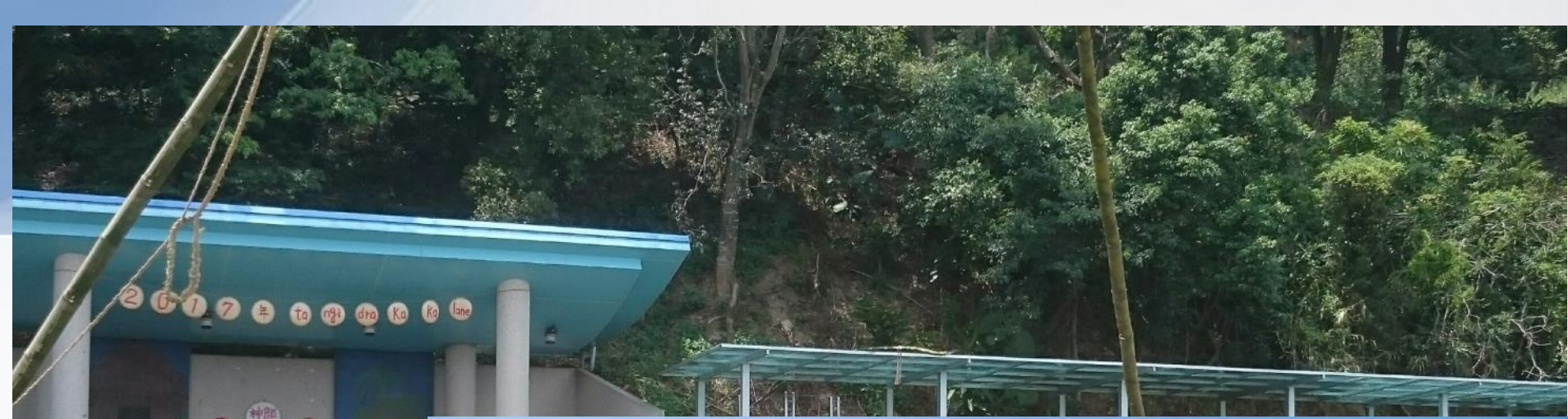
每年8月

重要儀式：烤小米餅  
盪鞦韆









# 鬼湖之戀~巴冷公主

Ihi u-da ne-nga ku-ia-e



魯凱族V. S排灣族

我們不一樣







# 魯凱族V. S排灣族

**祭典**：魯凱族沒五年祭/排灣族有五年祭。

**繼承**：魯凱族長男繼承/排灣族長嗣繼承。

**社會**：魯凱族重男輕女/排灣族兩性平等。

**權力**：魯凱族貴族權力分立/排灣族貴族權力集中。

**喪葬**：魯凱族一人一墓/排灣族一家一墓。

**葬別**：魯凱族側身葬/排灣族屈肢葬。

**最大差異**：魯凱族有配戴**百合花**，排灣族則無。

# 社會制度

## 階級：

大頭目→部落的**大地主**，擁有土地、獵區、河流。**收納賦稅**

貴族→大頭目的**近親**。耕地但不必納稅，**可用**貴族的名字。

士→有特殊功績的平民或有特殊才能的平民。**雕刻匠、打鐵匠**，頭目會賜予他**戴羽毛**的權利。

平民→多為**佃農**，向大頭目**租地**耕作。納稅

## 財產繼承：

男性為先（重男輕女）

**婚姻**：階級聯姻（**借以提高社會地位**）

同階級相婚

升級婚

降級婚

※ 社會地位的升降僅針對**子女的社會地位**。



# 百合花

百合花是魯凱族的族花，族人對於百合花的敬愛已經提昇至精神意義，甚至代表了社會秩序與倫理。

百合花盛開時節，任何女性皆可以戴花，但是百合花中間夾一朵紅色的金鳳花，才被視為完整的「**百合花飾**」，須經過結婚、結親的儀式才能戴花，除此之外，則須行過「**買花禮儀**」才可配戴。



百合花在魯凱族的傳說中與祖先的**起源有關**，因而有神聖的地位。

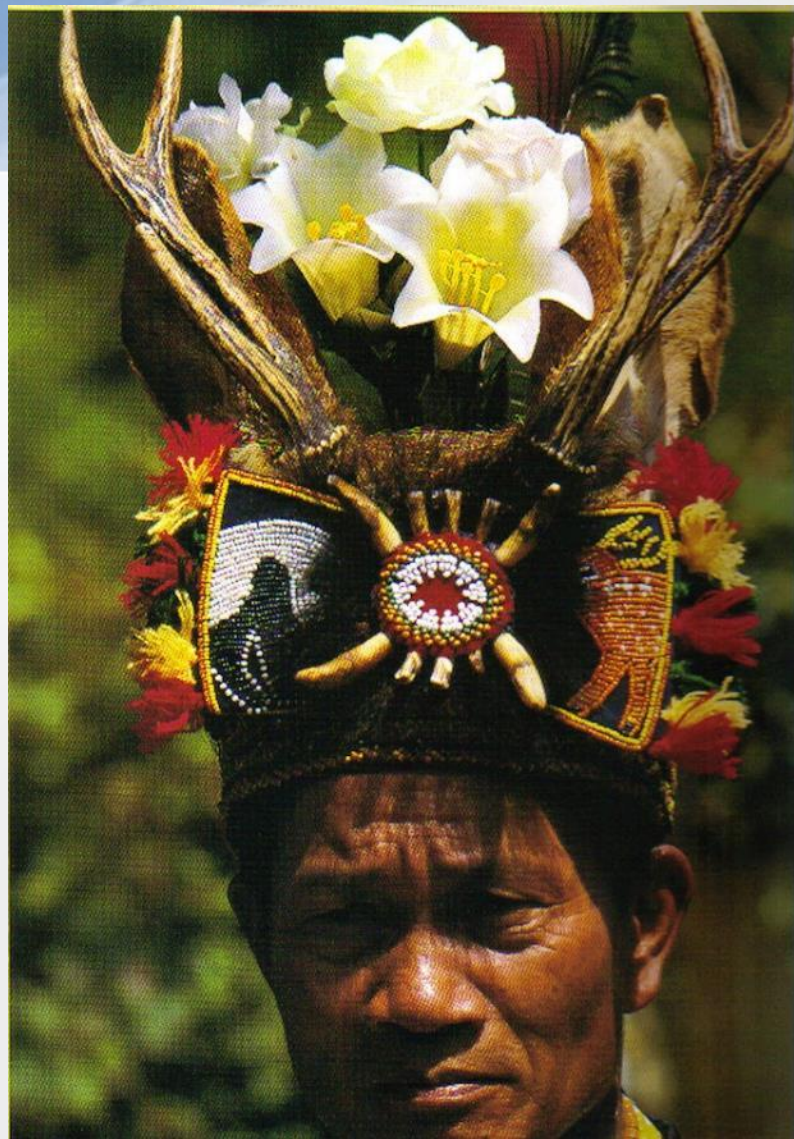


# 百合花

百合花是魯凱族的族花，族人對於百合花的敬愛已經提昇至精神意義，甚至代表了社會秩序與倫理。

買花禮儀是魯凱族女性生命禮儀中重要的一部份。通常未婚女性的父母只要經濟許可，會擇日殺豬、釀酒、製作小米糕，向部落頭目送禮，以取得戴花權，這種儀式稱為Kialidao。





# 百合花意象



# 盪鞦韆

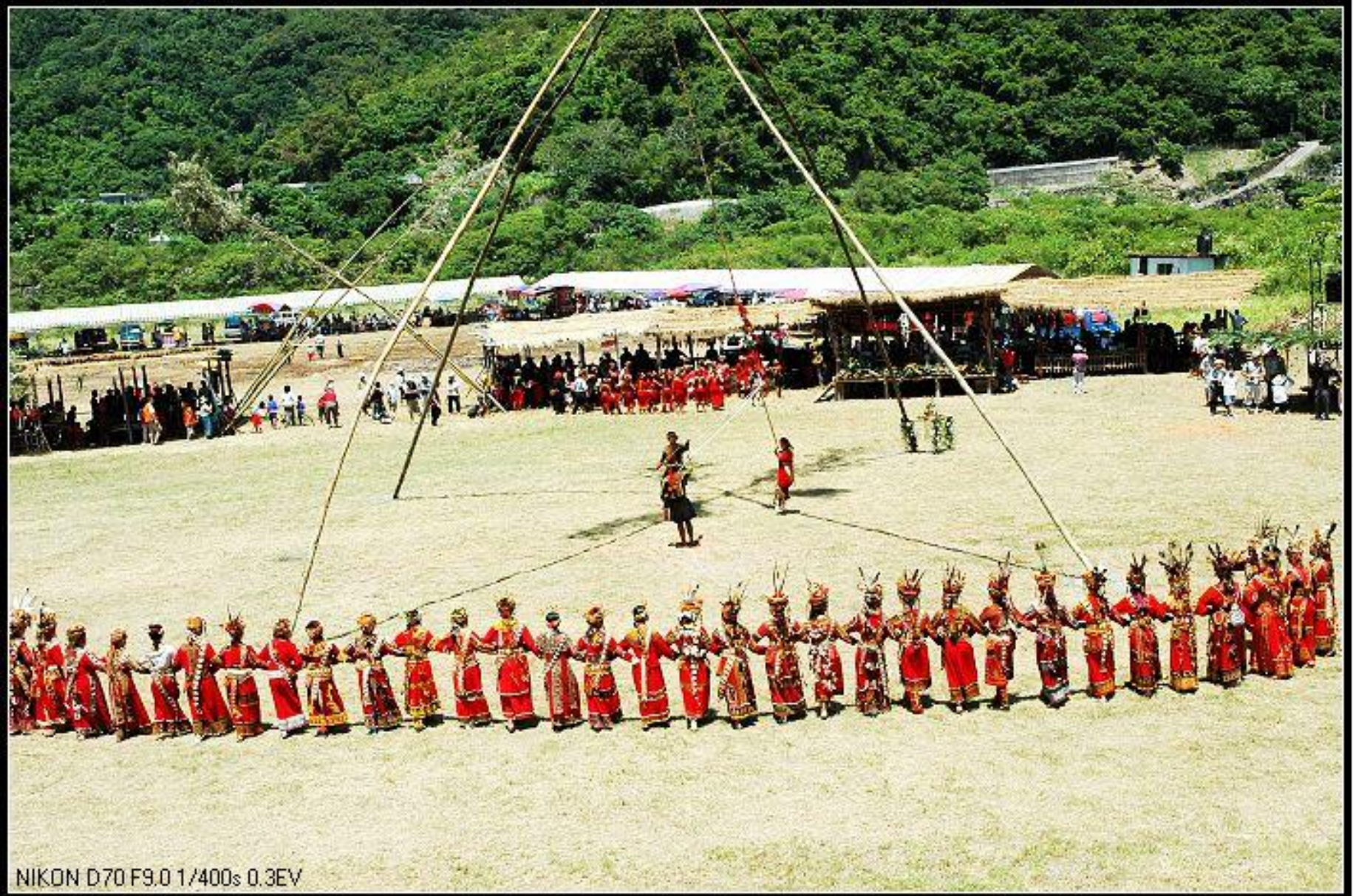
過去盪鞦韆是**大頭目女性的特權**，通常於**婚禮時舉行**。但是每年舉行豐年祭時，大頭目會將盪鞦韆**這項特權與族人分享**，不但慰勞族人的辛勞，也提供青年男女接觸的機會。

豐年祭中，也只有女生可以盪鞦韆，男性則是負責搭設鞦韆以及擺動鞦韆。

當少女盪鞦韆，其餘的人於四周圍成一個圓圈歌舞，當盪到愈高處，歌舞便愈高亢。不論在過去或現代豐年祭中，往往都是活動的最高潮。

# 盪鞦韆示意圖





NIKON D70 F9.0 1/400s 0.3EV

# 魯凱族盪鞦韆儀式





盪完鞦韆，新娘不能著地





# 魯凱族生活影片欣賞

資料來源：台灣誌MIT攝錄

# 魯凱族的服飾



NIKON D7 F6.3 1/400s 0.35m

魯凱族服飾的式樣，色彩與排灣族大同小異，但以**百合花**飾的佩戴最為特殊。

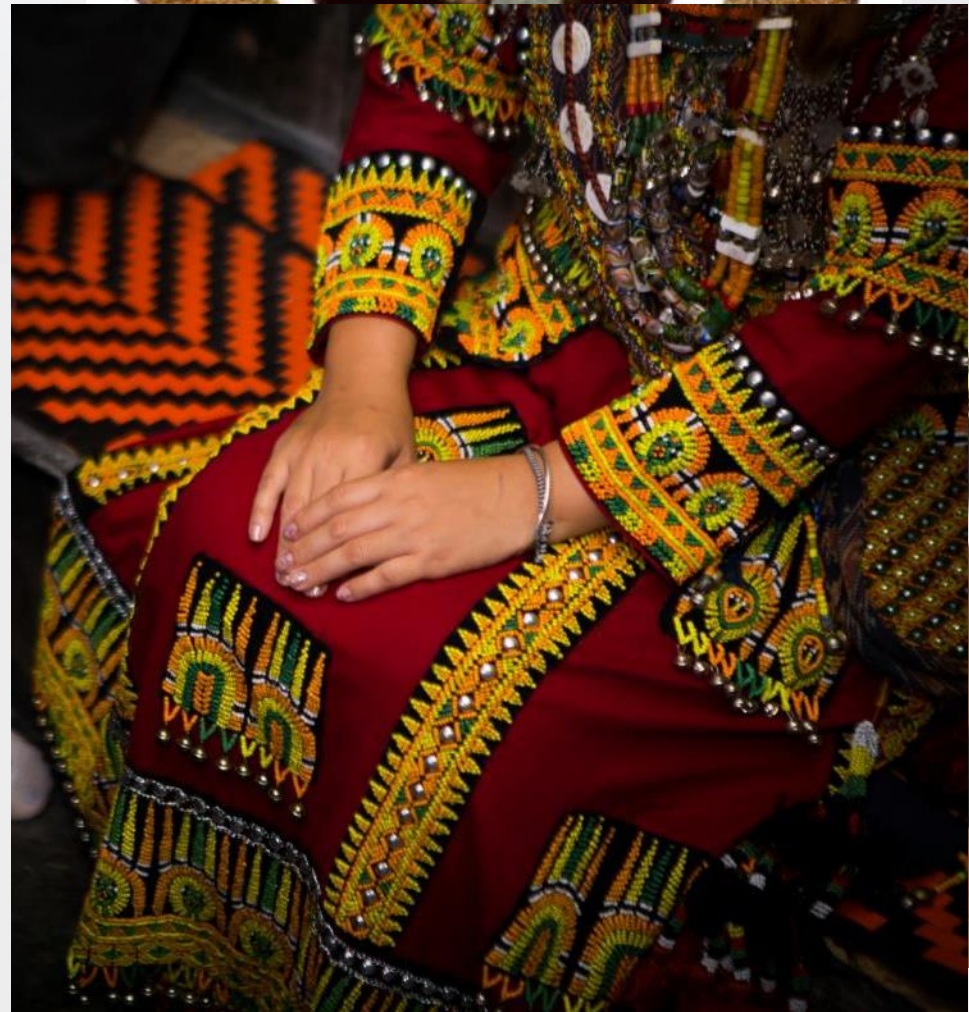
百合花是魯凱族的族花，百合花飾有神聖、高貴、聖潔之意。百合花在魯凱人的心中，精神層次超過視覺上的美感，族人都拿來做冠冕和獎賞用，只有勇士和守節的女人，才可以配戴



魯凱族的服飾以十字繡及珠繡為主，而衣服有男女之分、年齡之分及階級之分。其圖案繁複華美，與排灣族的衣飾十分接近。

佩帶方式大致可分為頭飾、耳飾、肩飾、手飾、腰飾及腳飾等，除了增加美感之外，也和服飾一般具有配戴看身分地位，所以某些特定的飾品不可隨意佩戴。

魯凱族完全自行生產的主要素材有兩大類，一為種植或野生之植物纖維紡織成的布；一為利用獸皮加工製成的皮革。



魯凱族使用的繡法有緞面繡、直線繡、直線繡仿面繡、十字繡、鎖針繡及珠繡等。緞面繡為菱形或波浪紋；直線繡的圖案多為太陽紋、三角紋、曲折紋和剪刀紋。

十字繡的圖案及富變化，分成兩大類，即**菱形**和**八角形**，基本構圖靈感來自百步蛇背上的紋理。



貼布繡的圖案以人頭、人像和蛇紋為主。珠繡有使用琉璃珠和細塑膠珠兩類，圖案較為自由多變，常見有戴羽飾人頭的抽象圖案、太陽、人頭等。





魯凱勇士裙



魯凱族貼布繡



女生裙



貼布繡綁腿

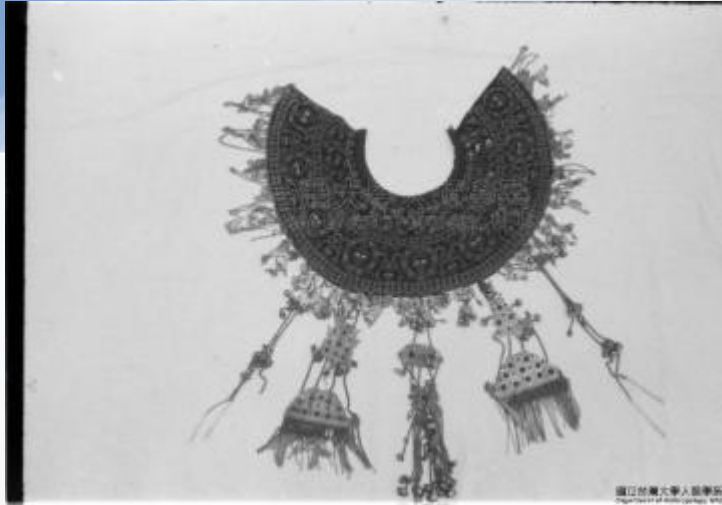


綁腿

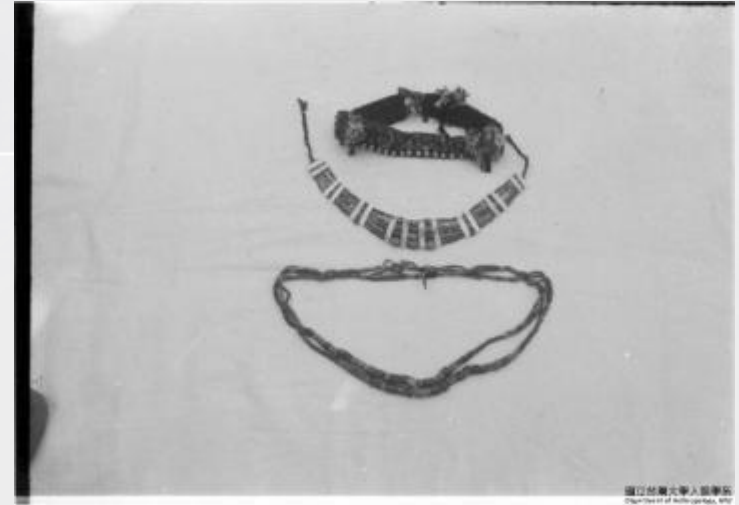


勇士裙





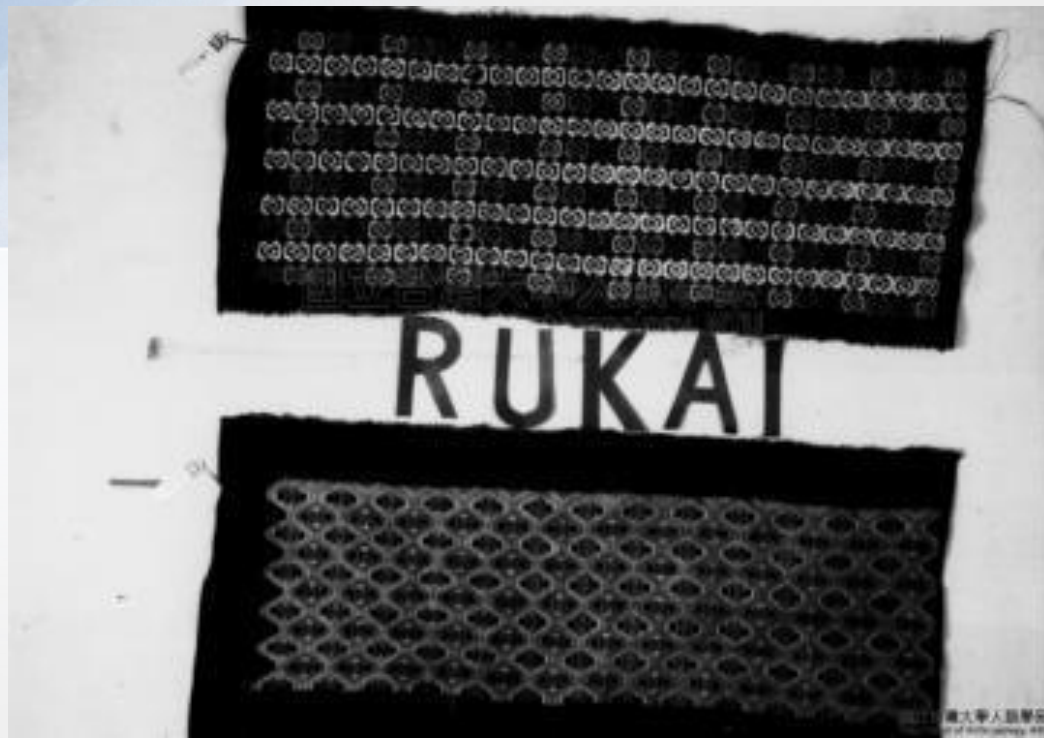
肩飾



項鍊、額飾



魯凱族女生頭飾



頭巾刺繡





魯凱族女生襟片





# 魯凱族的頭飾









# 植物頭飾

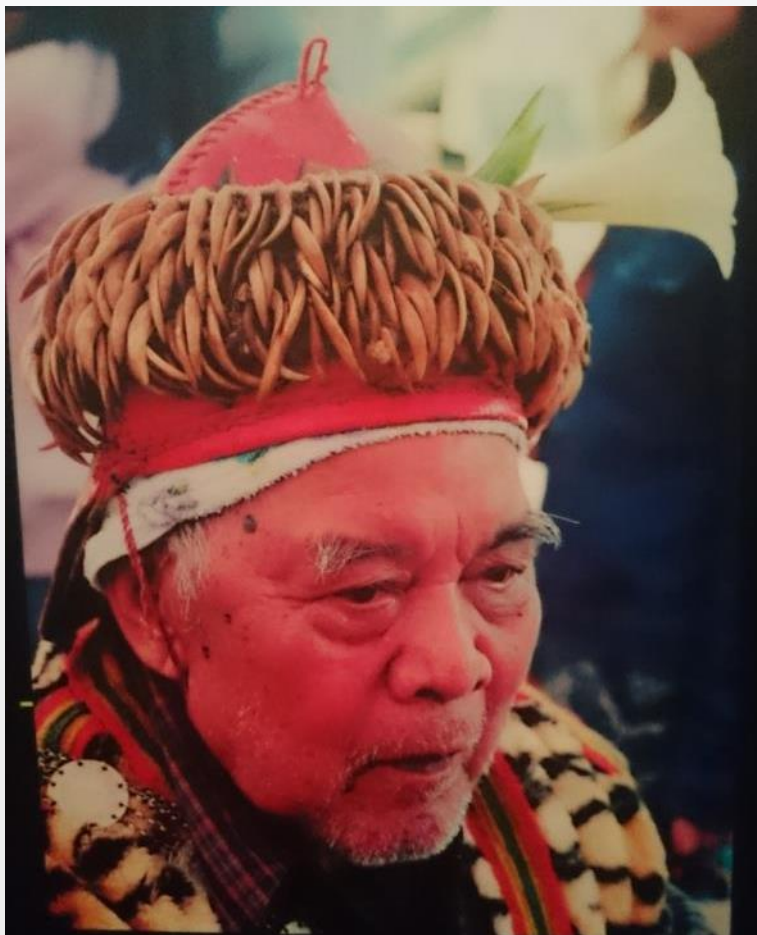
取自於植物的葉、莖、花、果實





# 非植物頭飾

取自於動物的角、牙齒、獸皮、羽毛等







最具代表性的琉璃珠頭冠



霧台當家大頭目，唐姓家族





霧台小米收穫時，女性頭目於場中供人敬重





霧台魯凱族的青年團





霧台少女團



# 魯凱族傳統婚禮儀式



## 婚姻：階級聯姻（借以提高社會地位）

同階級相婚

升級婚

降級婚

外族婚

※ 社會地位的升降僅針對**子女的社會地位**。



# 魯凱族傳統婚禮七部曲

探訪

認識

交往

示愛

求婚

訂婚

結婚

探訪:這一項工作大部份是親戚長輩來做或者是雙方家長來牽引，經過幾次後就請兒子去拜訪。

交往：魯凱族男女在傳統的交往過程中是公開、會眾的利用晚間到小姐家去聊天唱歌，農忙還需要幫忙。交往階段是贏得佳人芳心，最重要的階段。

認識：經過長輩探訪及自己的探視，男方必須做決定並告知父母，家長就會告訴子女一些應對的禮儀。

示愛：經過二、三年的交往之後，男方可送些小東西、小飾物給女方，假如小姐或她的家人只有禮貌式的回應就代表時機未到。要是女方表現殷切熱情，甚至男方家造訪致謝，連食物都有往來，雙方才能進行下一步。

探訪



認識



交往



示愛



求婚



訂婚



結婚

求婚：求婚是結婚的開始，所以要慎重行事，引言人要請一位德高望重而且能言善道的長者來擔任，並準備足夠的禮物去求婚。





探訪

認識

交往

示愛

求婚

訂婚

結婚

## 訂婚：

這個階段是男方最辛苦也是最難為的時刻，為了納聘要準備許多的禮品，還要承受家族的壓力，弄不好就得背上欺祖辱宗的罪名。因為會涉及到代表尊榮的**羽毛**，代表家族地位的**甕**及代表權力的**琉璃珠**，聘禮中附上這三件寶物時，就代表你家族地位比對方低，可說是家族對家族的談判。一般而言，家族地位相當時，女方就有絕對的優勢，男方要稍微忍讓，當然不會三樣都給。社經地位（頭目與平民）懸殊時平民一定要三樣給齊，不能缺一。訂婚有很多程序，如：

下聘  
釋聘  
檢聘  
討論  
收聘  
信物交換  
宴客、跳舞





探訪

認識

交往

示愛

求婚

訂婚

結婚

前面的工作大部份是長輩在做，而結婚階段是青年朋友的天下，當然很多儀式要有長輩的指導。魯凱族的傳統婚禮程序如下：

**報信** 派一位壯丁在支高點上高聲吶喊，知會女方做準備。

**引親** 引路，按長輩、新郎及家屬、禮物（照飾品、食品、五穀雜糧、牲畜、隨行人員的順序排列行進。

**納禮** 將所帶禮物放到女方家，並跳幾圈的圍舞。

**祈福**：由女方長老或巫師來做祈禱。

**搶婚**：男女雙方組一隊人馬，女方築一道人牆守住家門，男方由外往裡面推進，突破層層疊疊的阻礙，直到進門為止。

**起轎** 男方要派人抬或背新娘、伴娘、新娘母親、新娘家的頭目代表（女）一人到男方家。

**入莊** 進入部落時要高聲呼叫，不能直接入男方家。

**進門** 到達時要跳幾圈圍舞再入門，飲用茶後再做家屬的介紹。

**宴客、跳舞** 利用這時候來做新人簡單的介紹，盪鞦韆、食物口傳、來賓介紹，晚上歡慶跳舞。





# 當天婚禮儀式六部曲

下聘儀式

（宗教儀式）

迎娶儀式

宴客儀式

傳統舞會儀式

宴請家人聚會儀式

A horizontal rectangular banner with a light blue background featuring a pattern of numerous small, realistic water droplets of varying sizes. The text is centered within this banner.

# 永和社大原民社校外教學























魯凱族歌謠===鬼湖之戀

# 【鬼湖之戀】

魯凱族古調

**a-i lha i-na ma-ka-nae-le**

阿姨拉映哪 媽嘎那呢了

**Li ka-tu-wa-se nga ku**

裡嘎啍哇 捨呢古

**Li nai ba-li-din-lidin gi ku lhe-na-l lhi**

魯逆 八理低裡低 逆 顧了哪一裡

**Lhi u-da ne-nga ku-ia-e**

理尤搭 呢額那 估壓額

**a-i ku se-na-l lhi**

阿姨~ 估捨那伊裡

**Pa ke la lhu ma-mia-li-ngi**

八葛拉魯 媽米 伊理逆

(親愛的爸爸媽媽及部落的族人們)

(我要嫁到鬼湖了)

(當妳們看見我的頭飾慢慢消失在湖底的漩渦裡)

(那表示我已進入湖底)

(會永遠在這個部落裡)